

# **Kategorizace prací**

MUDr. Anežka Sixtová

**Ministerstvo zdravotnictví ČR**

# Kategorizace prací

- je metoda hodnocení úrovně zátěže zaměstnance zdravotními riziky při práci
- 13 faktorů pracovních podmínek – sledován výskyt a míra jejich působení
- kategorie I., II., III., IV
- předložení návrhu na zařazení prací do kategorií je povinností zaměstnavatele
- náležitosti návrhu na zařazení prací do kategorií jsou stanoveny zákonem č. 258/2000 Sb., o ochraně veřejného zdraví.
- u kategorií III. – IV. (rizikové) jsou nutná opatření na ochranu zdraví zaměstnanců

# Legislativa

- **Zákon č. 262/2006 Sb.**, zákoník práce,
- **Zákon č. 309/2006 Sb.**, o zajištění dalších podmínek bezpečnosti a ochrany zdraví při práci
- **Zákon č. 258/2000 Sb.**, o ochraně veřejného zdraví, v platném znění
- **Vyhl. č. 432/2003 Sb.**, kterou se stanoví podmínky pro zařazování prací do kategorií, limitní hodnoty ukazatelů BET, podmínky odběru biolog. materiálu pro provádění BET a náležitosti hlášení prací s azbestem a biologickými činiteli

# Legislativa

- **NV č. 361/2007 Sb.**, kterým se stanoví podmínky ochrany zdraví při práci
- **NV. č. 148/2006 Sb.**, o ochraně zdraví před nepříznivými účinky hluku a vibrací,
- **NV č. 1/2008 Sb.**, o ochraně zdraví před neionizujícím zářením

# Kategorizace prací

- Rozsáhlá a unikátní databáze údajů o stavu pracovních podmínek a rizikových prací
- Nástroj k usměrňování strategie v ochraně zdraví při práci →
- Omezení počtu pracovníků vykonávajících rizikové práce, které je možno technicky odstranit

# **Zákon č. 262/2006 Sb.**

- Část pátá Bezpečnost a ochrana zdraví při práci
- Hlava I – Předcházení ohrožení života a zdraví při práci - §§ 101-102
- Hlava II – Povinnosti zaměstnavatele, práva a povinnosti zaměstnance- §§103-106
- Hlava III – Společná ustanovení §§ 107 –108
- § 107 odkaz na zákon č. 309/2006 Sb. - další požadavky BOZP v pracovněprávních vztazích a při činnosti nebo poskytování služeb mimo pracovněprávní vztahy
- § 108 - Účast zaměstnanců na řešení otázek bezpečnosti a ochrany zdraví při práci

# Zákon č. 262/2006 Sb. § 101

- odst.1 -zaměstnavatel je povinen zajistit bezpečnost a ochranu zdraví zaměstnanců při práci s ohledem na rizika možného ohrožení jejich života a zdraví, kteřá se týkají výkonu práce
- odst 5 -povinnost zajišťovat BOZP se vztahuje na všechny fyzické osoby, které se vědomím zaměstnavatele zdržují na jeho pracovištích.
- odst 6 -náklady spojené se zajišťováním BOZP hradí zaměstnavatel;
- tyto náklady nesmějí být přenášeny přímo ani nepřímo na zaměstnance.

# Zákon č. 262/2006 Sb. §102

- Odst.1 - povinnost vytvářet bezpečné a zdraví neohrožující pracovní prostředí a pracovní podmínky
- -vhodnou organizací BOZP
- - a přijímáním opatření k předcházení rizikům.
- Odst.2 - Prevence rizik =
- všechna opatření vyplývající z právních a ostatních předpisů k zajištění BOZP
- a z opatření zaměstnavatele,
- mají za cíl předcházet rizikům, odstraňovat je nebo minimalizovat působení neodstranitelných rizik.



# Zákon č. 262/2006 Sb. § 102

odst. 3 -povinnost zaměstnavatele soustavně vyhledávat nebezpečné činitele a procesy pracovních podmínek, zjišťovat jejich příčiny a zdroje.

- vyhledávat a hodnotit rizika a přijímat opatření k jejich odstranění
- provádět taková opatření, aby v důsledku příznivějších pracovních podmínek a úrovně rozhodujících faktorů, mohly být práce zařazeny do kategorie nižší než rizikové

## **Zákon č. 262/2006 Sb. § 102**

- povinnost zaměstnavatele pravidelně kontrolovat úroveň BOZP, zejména
- stav výrobních a pracovních prostředků
- vybavení pracovišť
- úroveň rizikových faktorů pracovních podmínek
- dodržovat metody a způsob zjištění a hodnocení rizikových faktorů

# **Zákon č. 262/2006 Sb. § 102**

- Odst.4 - nelze-li rizika odstranit, je zaměstnavatel povinen je vyhodnotit a přijmout opatření k omezení jejich působení tak, aby ohrožení bezpečnosti a zdraví zaměstnanců bylo minimalizováno.
- O vyhledávání a vyhodnocování rizik a o přijatých opatřeních vede zaměstnavatel dokumentaci.
- odst. 5 - všeobecné preventivní zásady pro přijímání a provádění technických, organizačních a jiných opatření k prevenci rizik

# Zákon č. 262/2006 Sb., § 102

- odst.7- Zaměstnavatel je povinen přizpůsobovat opatření měnícím se skutečností,
- kontrolovat jejich účinnost a dodržování
- a zajišťovat zlepšování stavu pracovního prostředí a pracovních podmínek.

# Zákon č. 262/2006 Sb., § 103

- Zaměstnavatel je povinen:
- a) nepřipustit, aby zaměstnanec vykonával práce, jejichž náročnost by neodpovídala jeho schopnostem a zdravotní způsobilosti,
- b) informovat zaměstnance do jaké kategorie byla jím vykonávaná práce zařazena
- d) sdělit zaměstnancům, které zařízení ZPP jim poskytuje ZPP a jakým druhům očkování a jakým preventivním prohlídkám a vyšetřením jsou povinni se podrobit,
- umožnit jim podrobení se těmto úkonům

# **Zákon č. 309/2006 Sb.**

- § 2 Požadavky na pracoviště a pracovní prostředí
- § 4 Požadavky na výrobní a pracovní prostředky a zařízení
- § 5 Požadavky na organizaci práce a pracovní postupy
- § 7 Rizikové faktory pracovních podmínek a kontrolovaná pásma

# Zákon č. 309/2006 Sb.- §7

- Pokud se na pracovišti vyskytují rizikové faktory, je zaměstnavatel povinen pravidelně a vždy pokud dojde ke změně podmínek práce
- měřením zjišťovat a kontrolovat hodnoty RF
- zabezpečit, aby byly vyloučeny nebo alespoň omezeny RF na nejmenší rozumně dosažitelnou míru
- Při zjišťování, hodnocení a přijímání opatření postupovat podle prováděcího právního předpisu
- (NV č. 361/2007 Sb).
-

# Zákon č. 309/2006 Sb. -§ 7

- Výčet RF -faktory fyzikální (například hluk, vibrace), chemické (například karcinogeny), biologické činitele (například viry, bakterie, plísně), prach, fyzická zátěž, psychická a zraková zátěž a nepříznivé mikroklimatické podmínky (například extrémní chlad, teplo a vlhkost).
- Povinnost omezovat působení RF technickými, technologickými a jinými opatřeními
- ( zejména úprava pracovních podmínek, doba výkonu práce, zřízení kontrolovaných pásem, používání vhodných OOPP, poskytování ochranných nápojů).



# Zařazování prací do kategorií

- předložení návrhu na zařazení prací do kategorií je povinností zaměstnavatele
- o zařazení prací do 3. a 4. kategorie rozhoduje příslušný orgán OVZ
- práce do 2. kategorie zařazuje zaměstnavatel a oznamuje je orgánu OVZ
- náležitosti návrhu na zařazení prací do kategorií jsou stanoveny zák.č. 258/2000 Sb
- součástí návrhu jsou opatření přijatá k ochraně zdraví zaměstnanců

# Zákon č. 258/2000 Sb, o ochraně veřejného zdraví

- § 37 – Kategorizace prací
- odst. 1- práce se zařazují do 4\_kategorií podle
- míry výskytu faktorů, které mohou ovlivnit zdraví zaměstnanců,
- a jejich rizikovosti pro zdraví
- do kategorie se nezařazují práce prováděné na pracovištích staveb prozatímně užívaných ke zkušebnímu provozu, který nepřekročí jeden rok

## **Zákon č. 258/2000 Sb, § 37 odst.2)**

- o zařazení prací do 3. a 4. kategorie rozhoduje příslušný OOVZ, pokud zvláštní právní předpis nestanoví jinak ( zák. č. **18/1997 Sb., atomový zákon** v platném znění )
- návrh předkládá osoba, která zaměstnává fyzické osoby v pracovně právních vztazích nebo obdobných vztazích ,
- do 30 kalendářních dnů ode dne zahájení výkonu prací

## Zákon č. 258/2000 Sb, § 37 odst.2)

- práce do 2. kategorie zařazuje zaměstnavatel, a to do **30 dnů** od zahájení jejich výkonu
- nebo do **10 dnů** ode dne vykonatelnosti rozhodnutí orgánu OVZ vydaného podle odst. 6.písm. c) ( práce dosud rizikové již nejsou rizikovými)
- Ostatní práce, které nebyly takto zařazeny se považují za práce kategorie 1.

# Návrh na zařazení práce do kategorie - 37 § odst. 3

- a) označení práce,
- b) název a umístění pracoviště, kde je daná práce vykonávána,
- c) jednotlivé dílčí výkony, které jsou v rámci práce prováděny,
- d) délku směny; u vícesměnného provozu režim střídání směn,

# Návrh na zařazení práce do kategorie - 37 § odst. 3

- e) postup stanovení celkové expozice rozhodujícím faktorům v charakteristické směně, její výsledné hodnoty a zařazení jednotlivých faktorů do kategorie,
- f) návrh kategorie, do které má být práce zařazena,
- g) počet zaměstnanců vykonávajících danou práci, z toho počet žen,
- h) opatření přijatá k ochraně zdraví zaměstnanců vykonávajících danou práci.

# Návrh na zařazení práce do kategorie - § 37

- odst. 4 - povinnost neprodleně oznámit příslušnému OOVZ práce, které zařadil do **2. kategorie** a údaje rozhodné pro toto zařazení
- odst. 5 - při změně podmínek výkonu práce , která má vliv na její zařazení do kategorie **3. nebo 4.**, je zaměstnavatel povinen bezodkladně předložit OOVZ návrh, který má náležitosti uvedené v odstavci 3

# Návrh na zařazení práce do kategorie - § 37

- odst. 6 - příslušný OOVZ je oprávněn rozhodnout:
- na návrh zaměstnavatele nebo z vlastního podnětu
- a) o zařazení práce, o níž má zaměstnavatel za to, že je prací kat. 1. nebo 2. do vyšší kategorie
- b) že práce kat.2. je prací rizikovou
- c) že práce dosud zařazené do 3. nebo 4. kategorie již nejsou pracemi této kategorie



# Měření pro účely kategorizace - § 38

- může zaměstnavatel provést jen prostřednictvím držitele osvědčení o akreditaci nebo držitele autorizace ( § 83c) k příslušným měřením nebo vyšetřením, je – li pro obor měření nebo vyšetření autorizace nebo akreditace právními předpisy upravena, pokud není sám takto kvalifikovaný
- § 2 odst. 3 Hodnocení rizik na úseku bezpečnosti a ochrany zdraví při práci a povinnosti zaměstnavatele v prevenci rizik pro bezpečnost a ochranu zdraví při práci stanoví zvláštní právní předpis (zákoník práce)

## § 39 Riziková práce

- práce, při níž je nebezpečí vzniku nemoci z povolání nebo jiné nemoci související s prací.
- Je to práce zařazená do **kategorie 3. nebo 4.**
- a dále práce zařazená do **kategorie 2., o níž takto rozhodne příslušný OOVZ**
- nebo tak stanoví zvláštní právní předpis (atomový zákon) – ionizující záření

# Povinnosti zaměstnavatele při výskytu rizikových prací na pracovišti (§39)

- Odst 2. písm. a) zabezpečit neprodleně mimořádná měření faktorů pracovních podmínek na žádost zařízení ZPP nebo z rozhodnutí OOVZ
- Odst.2 písm. b) - zjistit příčinu překročení limitních hodnot ukazatelů BET a zabezpečit její odstranění; neprodleně o tom informovat zaměstnance.
- Odst. 3. - zařízení ZPP sdělí překročení limitních hodnot ukazatelů BET zaměstnavateli.
- Musí dodržet mlčenlivost o výsledcích testů jednotlivých zaměstnanců.
- Odběr biologického materiálu provádí ZZ za podmínek upravených prováděcím předpisem(vyhl. 432/2003 Sb.)

## § 40 Evidence rizikových prací

- Zaměstnavatel, na jehož pracovištích jsou vykonávány rizikové práce, je povinen
  - a) u každého zaměstnance ode dne přidělení rizikové práce vést evidenci
    1. o jménu, příjmení a rodném čísle,
    2. o počtu směn odpracovaných při rizikové práci, s výjimkou rizika infekčního onemocnění,

# § 40 Evidence rizikových prací

3. o datech a druzích provedených lékařských preventivních prohlídek a zvláštních očkováních souvisejících s činností na pracovišti zaměstnavatele nebo o imunitě k nákaze,
4. údajů o výsledcích sledování zátěže organismu zaměstnanců faktory pracovních podmínek (BET) naměřených hodnotách intenzit a koncentrací faktorů pracovních podmínek druhu a typu biologického činitele,  
s výjimkou údajů o zdravotním stavu zaměstnanců

# § 40 Evidence rizikových prací

ukládat evidenci po dobu 10 let od ukončení expozice,

po dobu 40 let od ukončení expozice, jde-li o práce:

1. s chemickými karcinogeny stanovenými zvláštním právním předpisem (chemický zákon, vyhl. č. 221/2004)
2. s azbestem,
3. v riziku fibrogenního prachu,
4. s biologickými činiteli, které mohou vyvolat
  - latentní onemocnění,
  - onemocnění s velmi dlouhou inkubační dobou
  - způsobují onemocnění, která se opakovaně projevují remisemi či mohou mít závažné následky

# **Zákon č. 258/2000 Sb,**

- **§ 42**
- Náklady spojené se zajišťováním ochrany zdraví při práci podle tohoto zákona hradí zaměstnavatel, pokud zvláštní právní předpis nestanoví jinak.
- **§ 43**
- Povinnosti stanovené v § 37, 38, § 39 odst. 2 písm. b) části textu před středníkem a v § 40 až 42 platí i pro osobu, která podniká podle zvláštního právního předpisu a není zaměstnavatelem ve smyslu zvláštního právního předpisu.

# § 82 zákona č. 258/2000 Sb. KHS náleží stanovit

- 1. minimální rozsah a termíny sledování faktorů pracovních podmínek (měření)
- 2. min. náplň a termíny periodických lék. prev. prohlídek a min. náplň vstupních a výstupních preventivních prohlídek,
- 3. následné lék. prev. prohlídky po skončení rizikové práce, u které se vlivy pracovních podmínek mohou projevit i po delší době
- (výjimka pracovníci s ionizujícím zářením kategorie A - stanoví atomový zákon)
- 4. způsob a minimální četnost sledování zátěže organismu zaměstnance = provádění BET



# § 82 odst. 4 zákona č. 258/2000 Sb.

- kopii rozhodnutí o stanovených lékařských preventivních prohlídkách je zaměstnavatel povinen zaslat zařízení ZPP
- Zaměstnavatel informuje o uložení následné prev. prohlídky FO, i když už není jeho zaměstnancem
- informaci zašle na poslední místo trvalého pobytu, které je mu známo, popřípadě místo bydliště, neměla-li tato FO trvalý pobyt v ČR
- Toto místo sdělí též zařízení ZPP,
- které informuje o nařízení následné prohlídky ZZ, jehož součástí je odd. nebo klinika NzP nebo PL, příslušné k provedení následné prohlídky

# NV č. 361/2007 Sb., kterým se stanoví podmínky ochrany zdraví při práci

- NV upravuje
- a) rizikové faktory pracovních podmínek, jejich členění, hygienické limity, metody a způsob jejich zjišťování,
- b) způsob hodnocení rizikových faktorů z hlediska ochrany zdraví zaměstnance (hodnocení zdravotního rizika),
- c) minimální rozsah opatření k ochraně zdraví zaměstnance,
- d) podmínky poskytování OOPP a jejich údržby
- e) podmínky poskytování ochranných nápojů,
- f) hygienické požadavky na pracoviště a pracovní prostředí,

# NV. č. 148/2006 Sb., o ochraně zdraví před nepříznivými účinky hluku a vibrací,

- a) Hyg. limity hluku a vibrací pro pracoviště, minimální rozsah opatření k ochraně zdraví zaměstnanců a hodnocení rizik hluku a vibrací pro pracoviště,
- b) hygienické limity hluku pro chráněný vnitřní prostor staveb, chráněný venkovní prostor staveb a chráněný venkovní prostor,
- c) hygienické limity vibrací pro chráněný vnitřní prostor staveb,
- d) způsob měření a hodnocení hluku a vibrací pro denní a noční dobu.

# NV č.1 /2008 Sb.,o ochraně zdraví před neionizujícím zářením

- a) hyg. limity neionizujícího záření, metody a způsob jejich zjišťování a hodnocení a minimální rozsah opatření k ochraně zdraví při práci,
- b) nejvyšší přípustné hodnoty expozice fyzických osob v komunálním prostředí
- c) hodnocení rizika neionizujícího záření ve frekvenční oblasti od 0 Hz do  $3 \cdot 10^{11}$  Hz,
- d) způsob zařazení laserů do tříd, jejich označení, údaje nezbytné pro ochranu zdraví a min. technická a organizační opatření k omezení expozice zářením laserů

# Vyhl. č. 432/2004 Sb., kterou se stanoví podmínky pro zařazování prací do kategorií.....

- Stanoví kriteria, faktory a limity pro zařazování prací do kategorií ( uvedeny v příloze č.1)
- základním kritériem jsou
- výsledky hodnocení expozice
- na podkladě výsledků měření expozice jednotlivým faktorům
- ( např. u chemických látek inhalační expozice, výsledky BET, v některých případech se posuzují jiné cesty vstupu – resorpce kůží)

# Faktory pracovních podmínek

- prach
- chemické látky
- hluk
- vibrace
- neionizující záření a elektromagnetická pole
- zvýšený tlak vzduchu
- fyzická zátěž
- pracovní poloha
- zátěž teplem
- zátěž chladem
- psychická zátěž
- zraková zátěž
- biologické činitele

# Vyhl. č. 432/2004 Sb., kterou se stanoví podmínky pro zařazování prací do kategorií.....

- při zařazování prací do kategorií se stanoví kategorie jednotlivých rozhodujících faktorů v charakteristické směně  
(ve smyslu § 37 odst. 3 písm. e) zákona č 258/2000 Sb).
- Rozhodující faktory- faktory, které při dané práci za současného vědeckého poznání mohou významně ovlivňovat nebo ovlivňují zdraví

# Vyhl. č. 432/2004 Sb., kterou se stanoví podmínky pro zařazování prací do kategorií.....

- Charakteristická směna – směna , která probíhá za obvyklých provozních podmínek,
- doba výkonu práce s jednotlivými rozhodujícími faktory v daném časovém úseku odpovídá celoročně nebo v rozhodujícím období skutečné míře zátěže těmto faktorům
- bere se v úvahu vzájemné ovlivňování účinků jednotlivých faktorů



# Kategorie práce

- **Kategorie první** – práce, při nichž není pravděpodobný nepříznivý vliv na zdraví, expozice nepřekračují  $1/3$  PEL
- **Kategorie druhá** – práce, při nichž lze očekávat nepříznivý vliv na zdraví jen výjimečně u vnímavých jedinců, nejsou při nich překračovány hygienické limity faktorů a jsou naplněna kritéria pro zařazení do kat. 2, expozice se pohybuje mezi  $1/3$  PEL a přípustným limitem

# Kategorie práce

- **Kategorie třetí**

- jsou **překračovány hygienické limity** a naplněna další kriteria pro zařazení do kat. 3,
- **expozice osob není spolehlivě snížena** technickými opatřeními pod úroveň limitů,
- pro zajištění ochrany zdraví **je třeba používat OOPP, organizační a jiná opatření**
- práce, při nichž se **vyskytují opakovaně nemoci z povolání** nebo **statisticky významně nemoci související s prací**

# Kategorie práce

- Kategorie čtvrtá – je **vysoké riziko ohrožení zdraví**,
- které **nelze zcela vyloučit** ani při používání dostupných a použitelných ochranných opatření
- U práce spojené s expozicí několika faktorům,
- se kategorie stanoví **podle nejméně příznivě hodnoceného faktoru**

# Kategorie práce

## Kategorie druhá riziková –

- práce, při kterých **jsou splněny hygienické limity, ale hodnoty jsou hraniční** a uplatňuje se tu hledisko předběžné opatrnosti
- práce kategorie 2R zařazuje OOVZ rozhodnutím po projednání se zaměstnavatelem
- Pracovníci kategorie A ze zdroji ionizujícího záření ze zákona (č.18/1997 Sb. AZ) kat. 2R

# Výhoda kategorizace – jednotnost posuzování

- měření pro účely kategorizace musí být provedena držitelem autorizace nebo osvědčení o akreditaci
- orgán OVZ stanoví náplně a termíny periodických lékařských preventivních prohlídek, včetně následných
- orgán OVZ stanoví rozsah a termíny sledování faktorů pracovních podmínek
- tato povinnost je uložena rozhodnutím OOVZ

# Informační systém KaPr

- vytvořen pro sběr údajů o expozici zaměstnanců faktory pracovního prostředí podle zařazení do kategorií, včetně zařazení jednotlivých současně působících faktorů a k usměrňování SZD
- provozován v Koordinačním středisku pro resortní zdravotnické systémy (KS RZIS)
- centrální WEB aplikace

# Informační systém KaPr

- tvorba a evidence příslušných rozhodnutí
- evidence subjektů, provozoven
- adresář kontaktních osob (BT, ZL)
- plánování a evidence státního zdravotního dozoru, včetně lhůtníků
- **Modul analýz**
- možnost třídění a vyhledávání údajů podle různých kritérií
- analýzy na místní a celorepublikové úrovni

# Možnosti využití IS KaPr

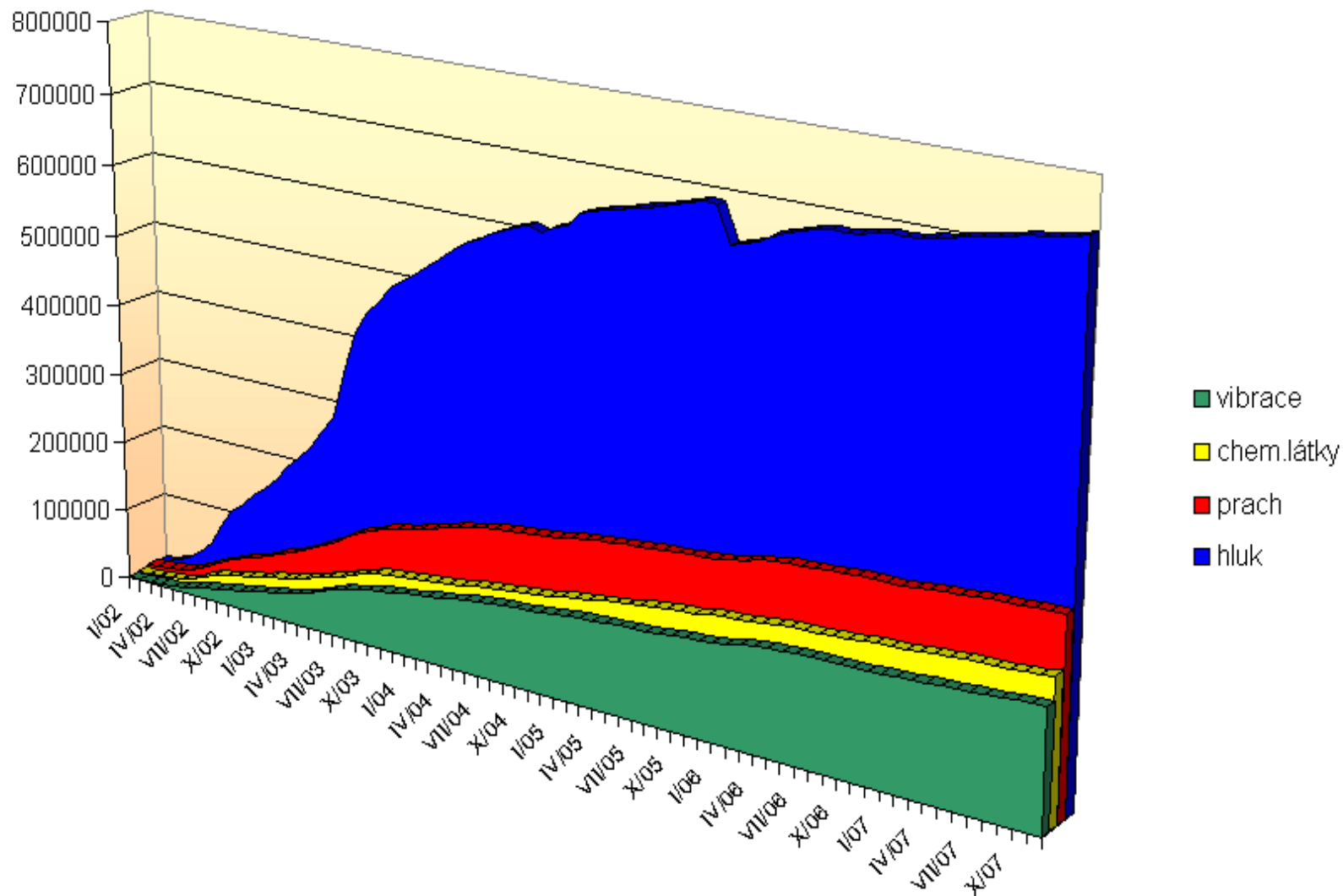
- jeden z nástrojů k zajištění jednotného a standardního výkonu SZD, na jejichž základě lze
- analyzovat zastoupení nejohroženějších skupin zaměstnanců
- stanovit střednědobé a dlouhodobé strategie směřující k postupnému odstraňování vysoce rizikových negativních zátěží z práce



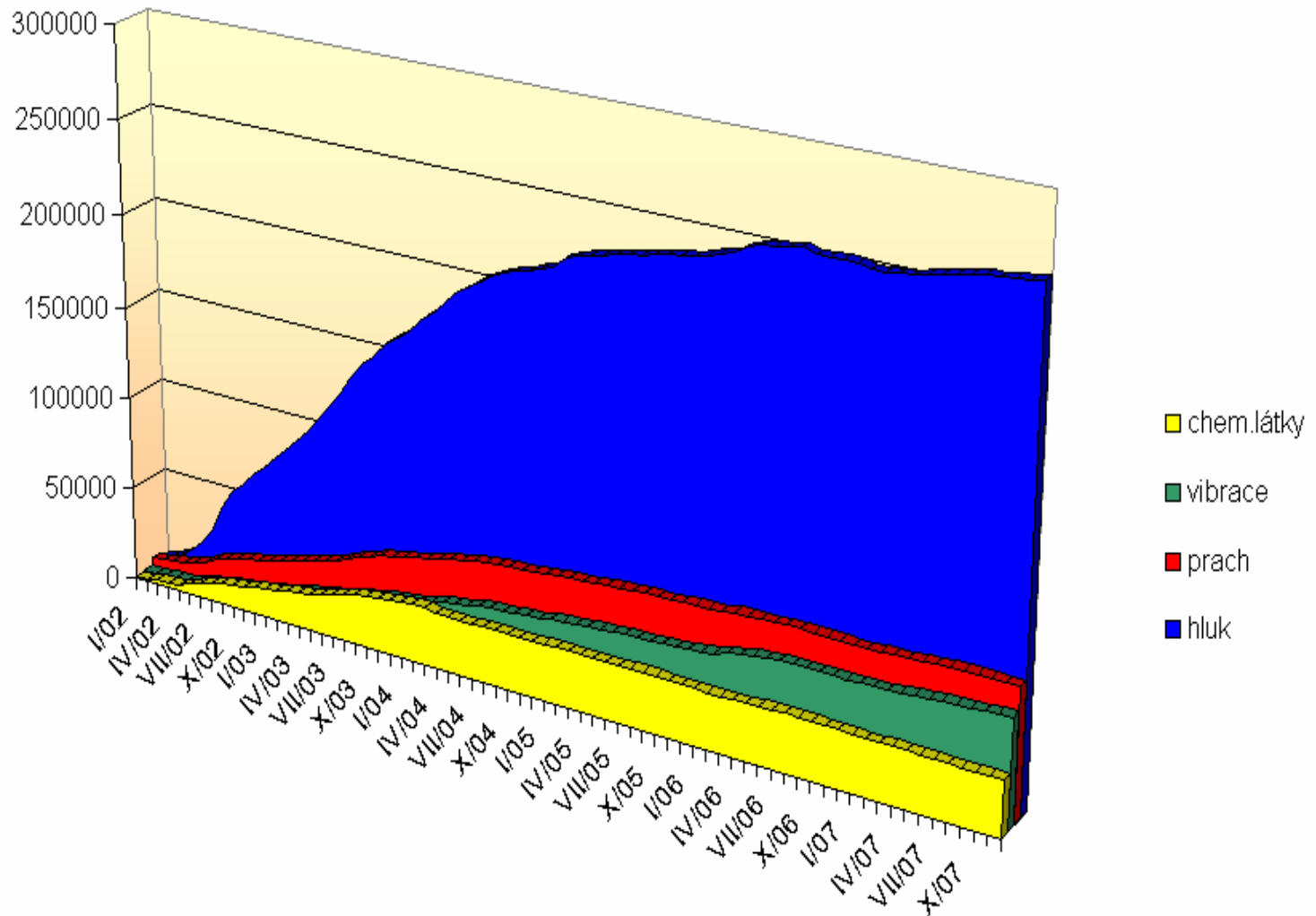
# Možnosti využití IS KaPr

- objektivní podklad pro diferencování pojistného v systému úrazového pojištění v závislosti na míře rizika dané práce na rozdíl od stanovení výše pojistného pouze podle zařazení organizace do oboru činnosti ( např. stavebnictví, strojírenství atd.)
- stanovení počtu lékařů závodní preventivní péče pro jednotlivé kraje

# Vývoj počtu zaměstnanců v kat. 2+2R+3+4 u vybraných faktorů do 31. 12. 2007



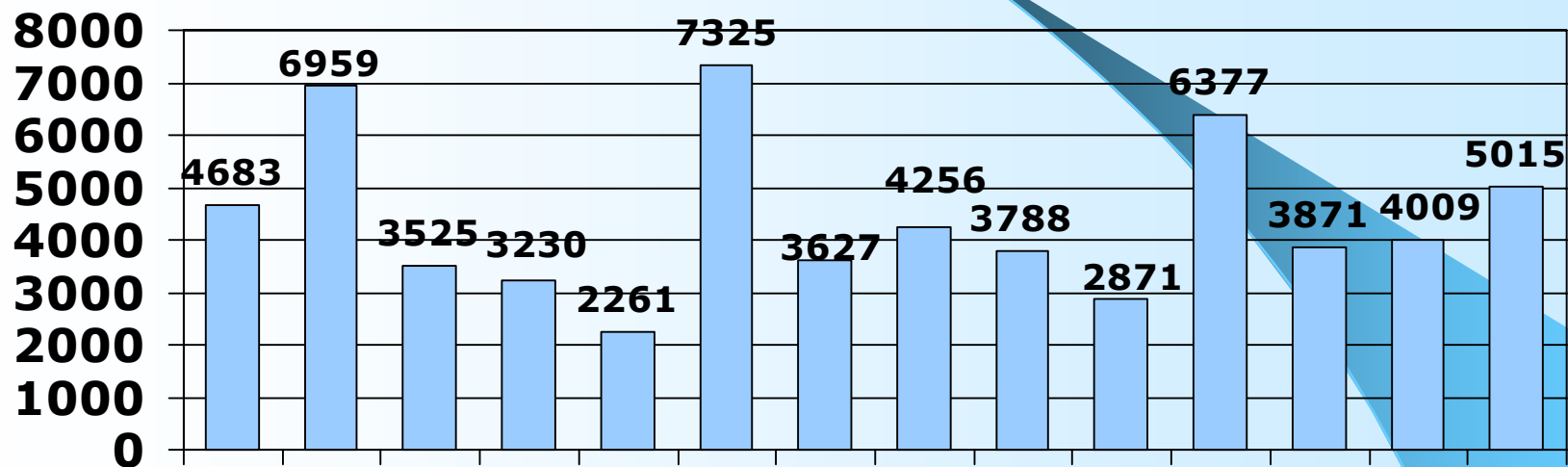
# Vývoj počtu zaměstnanců v rizikových kat. 2R+3+4 u vybraných faktorů do 31. 12. 2007



# Kategorizace prací k 31.12.2007

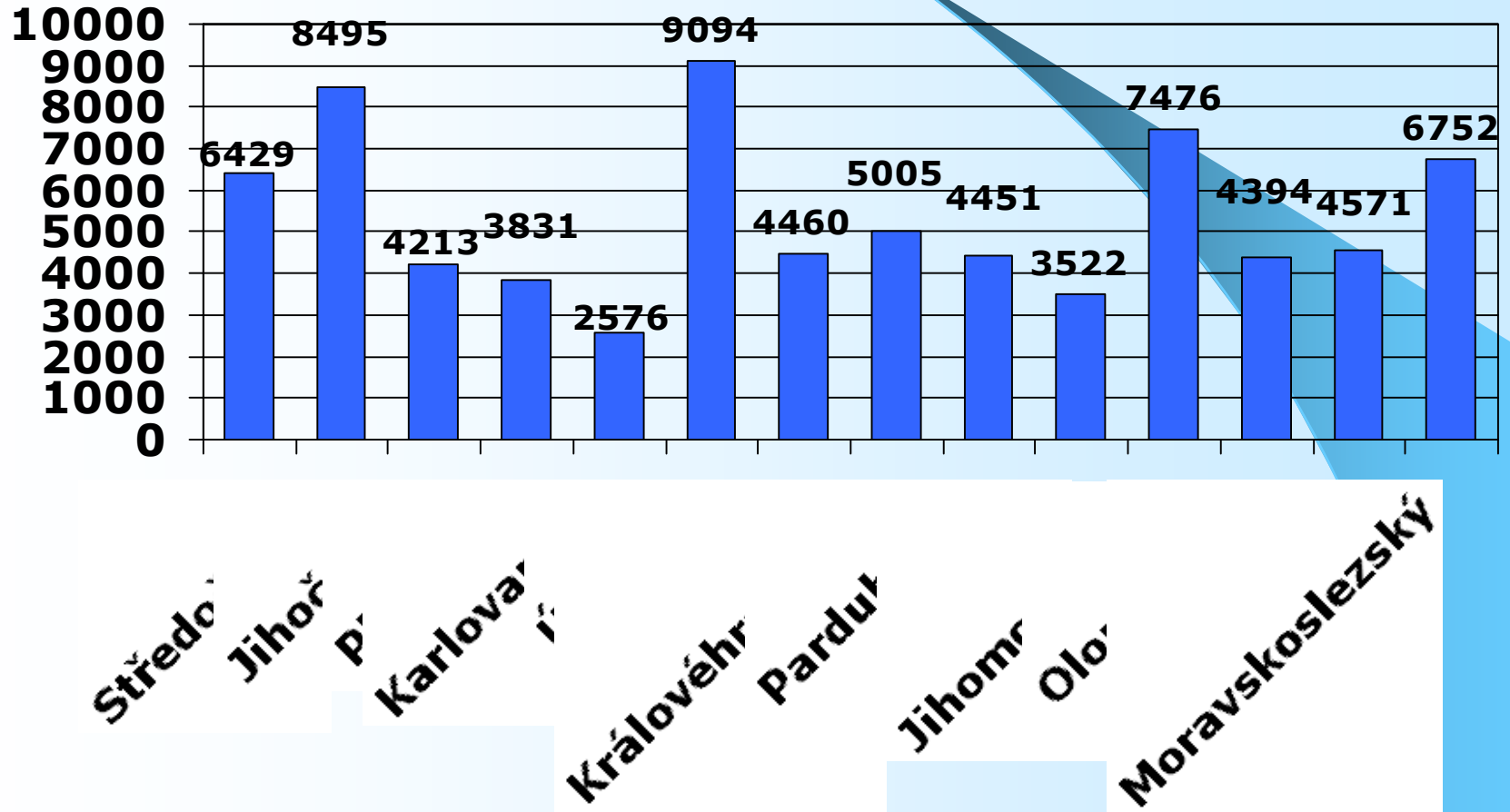
- 61 797 ekonomických subjektů (firem)
- 75 269 provozoven
- 299 497 prací
- zaměstnanců v kat. 2 – 4      1 845 975
- Kat. 2      1 204 282
- Kat. 2R      71 501
- Kat. 3      548 861
- Kat. 4      21 331

# Počet kategorizovaných právních subjektů v ČR k 31. 12. 2007

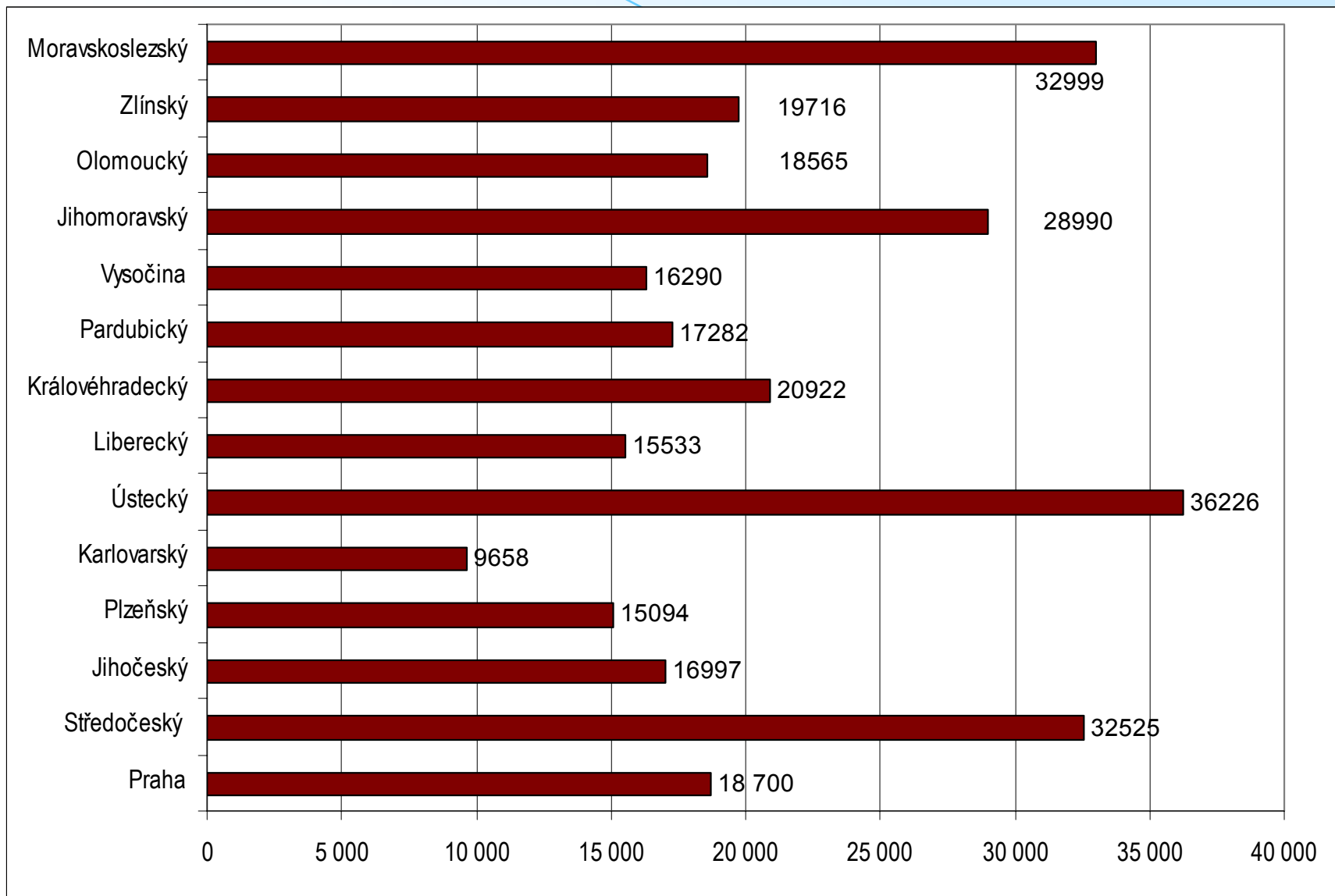


Středočeský Jihočeský Plzeňský Karlovarský Ústecký Královéhradecký Pardubický Jihomoravský Olomoucký Moravskoslezský

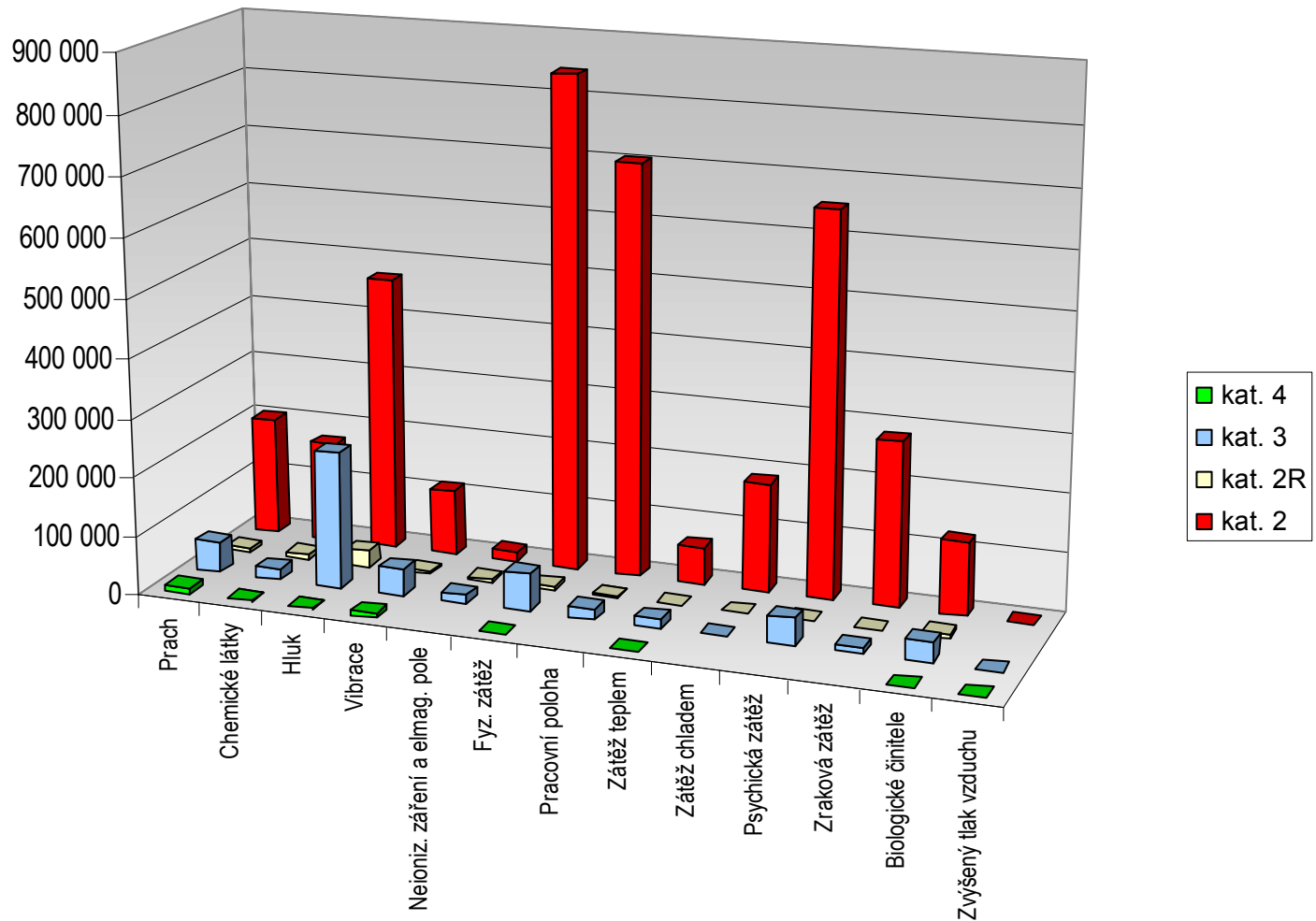
# Počet kategorizovaných provozoven ČR k 31. 12. 2007



# Počet prací zařazených do kategorií v jednotlivých krajích k 31. 12. 2007

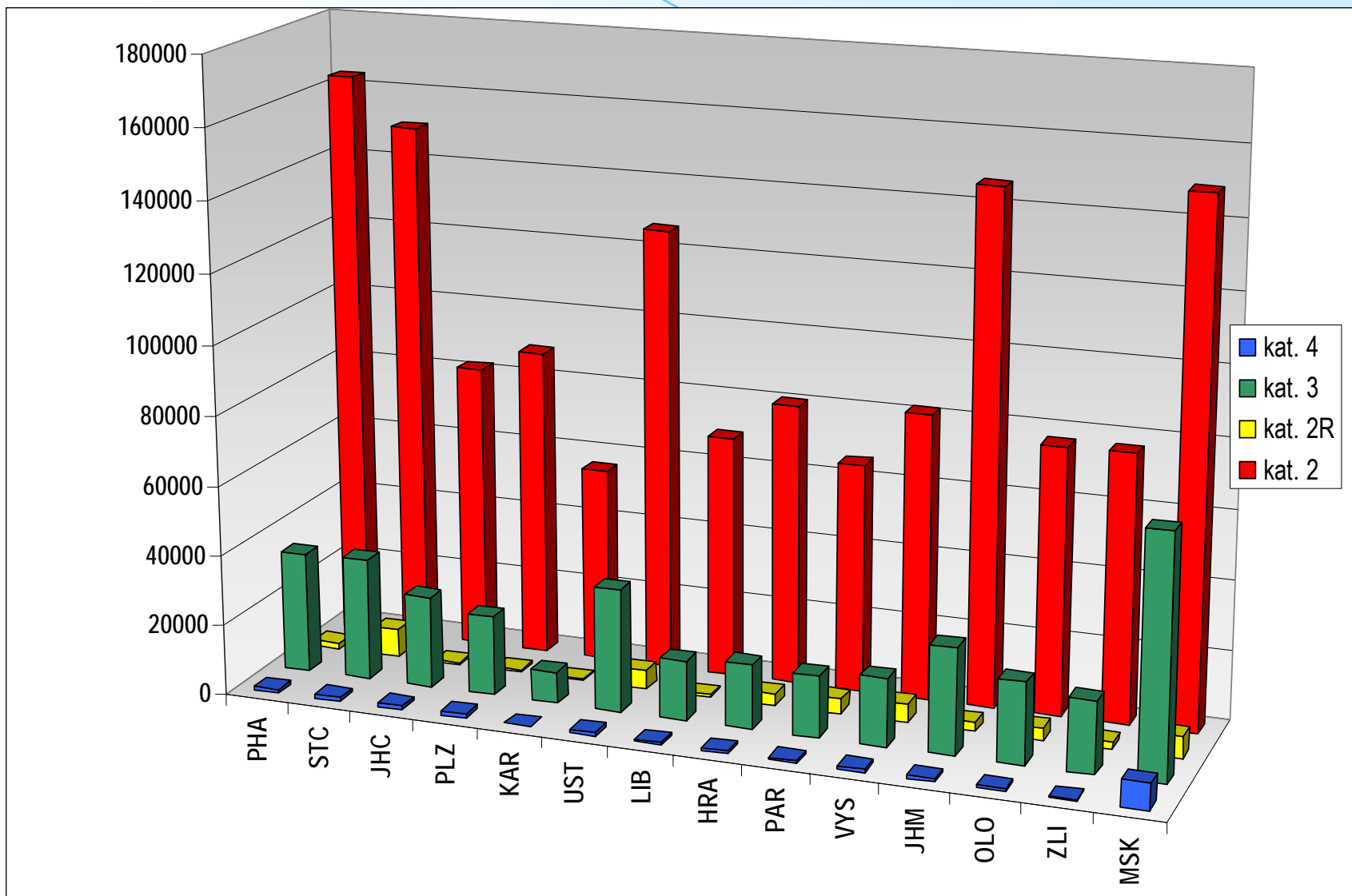


# Počet všech zaměstnanců zařazených do kategorií podle jednotlivých faktorů k 31. 12. 2007

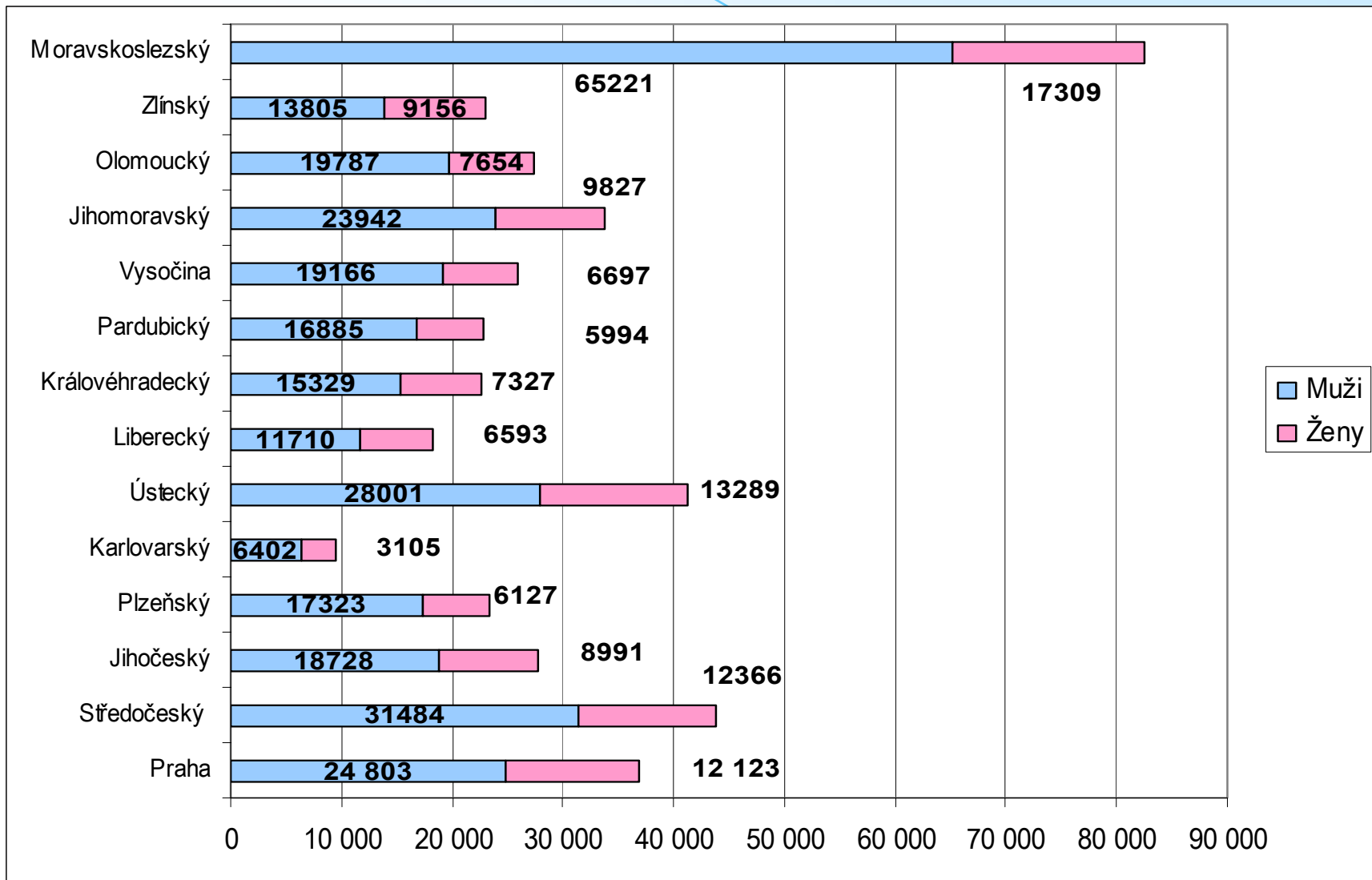




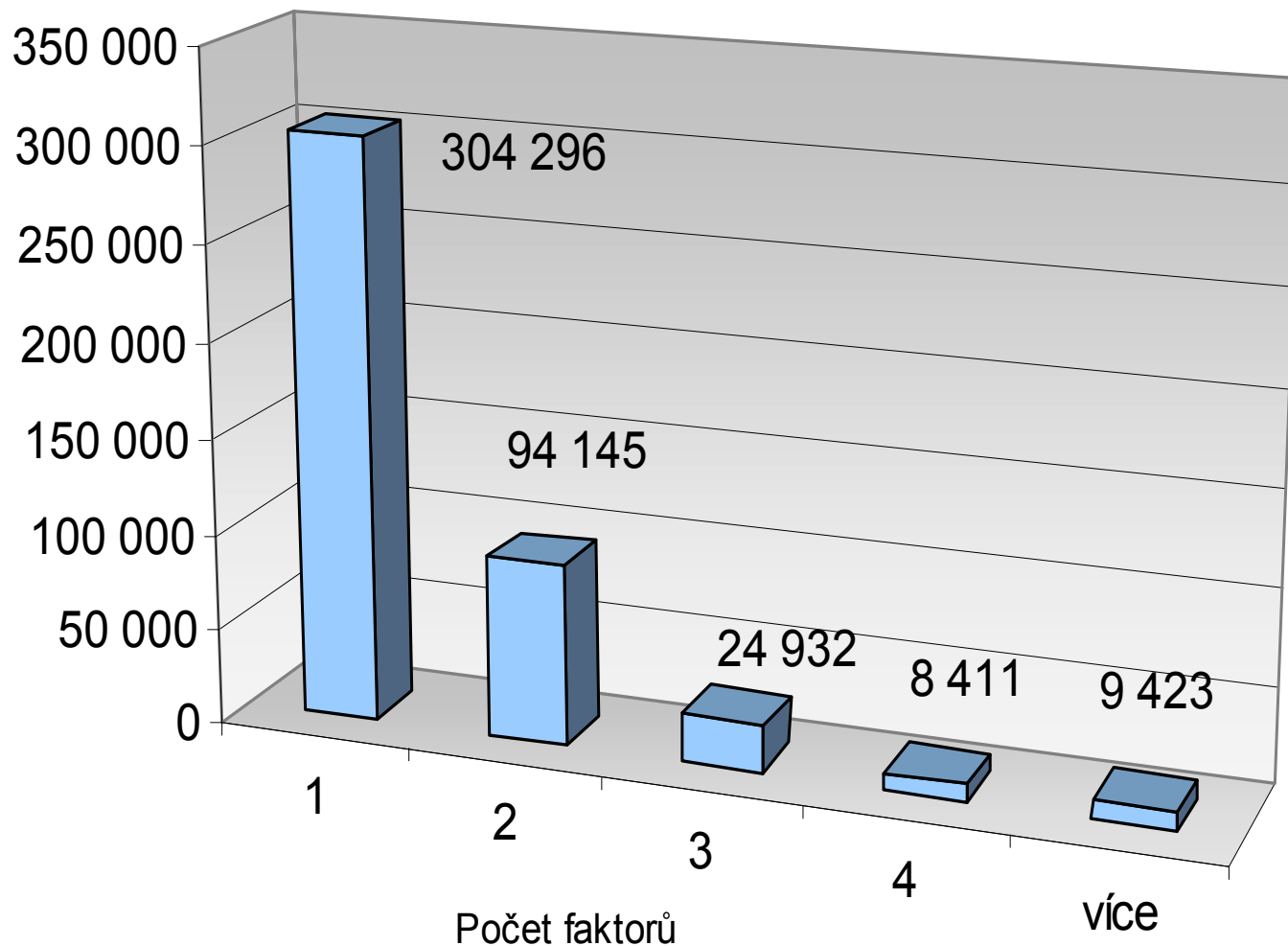
# Počet exponovaných zaměstnanců podle jednotlivých kategorií a krajů k 31. 12. 2007



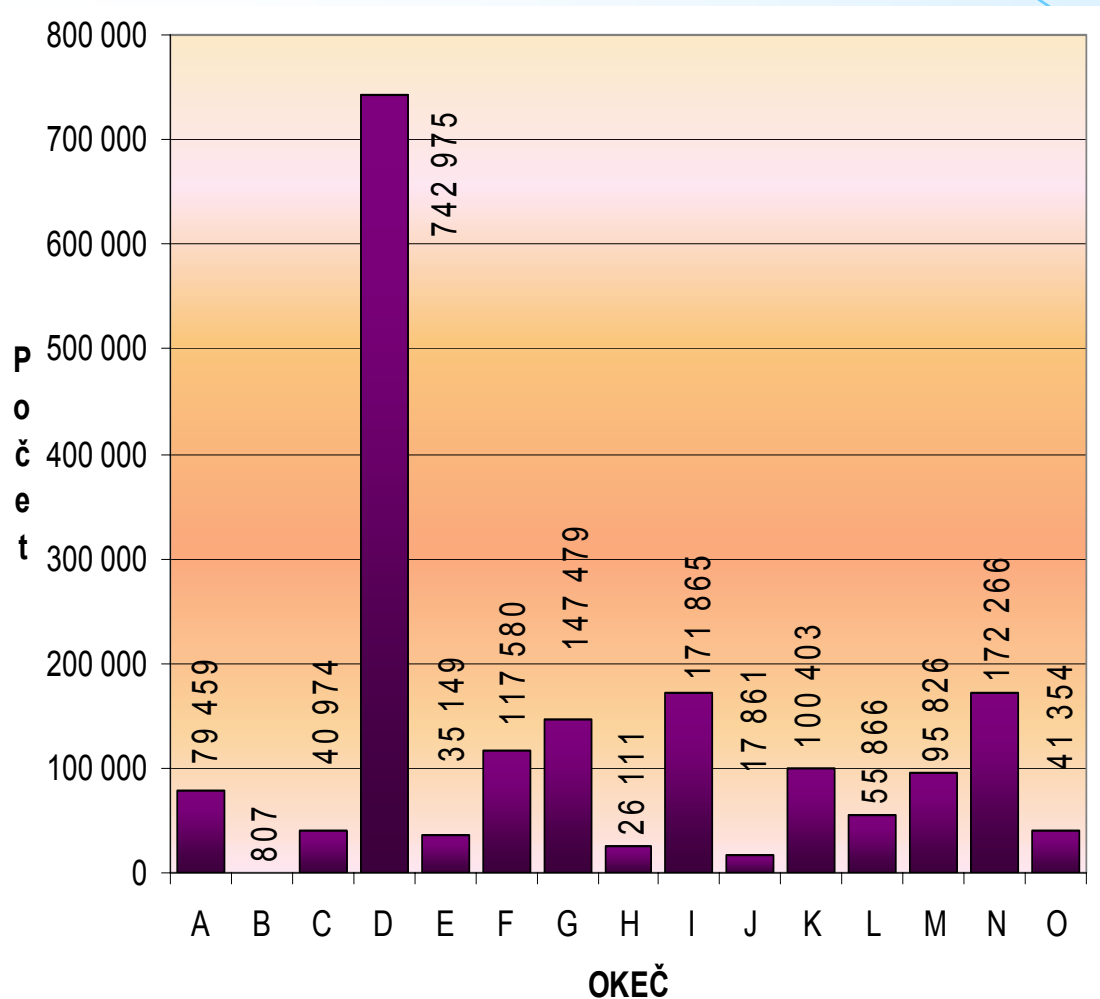
# Počet mužů a žen pracujících v riziku (2R+3+4) k 31. 12. 2007



# Souběhy faktorů pracovního prostředí v rizikových kategoriích k 31. 12. 2007

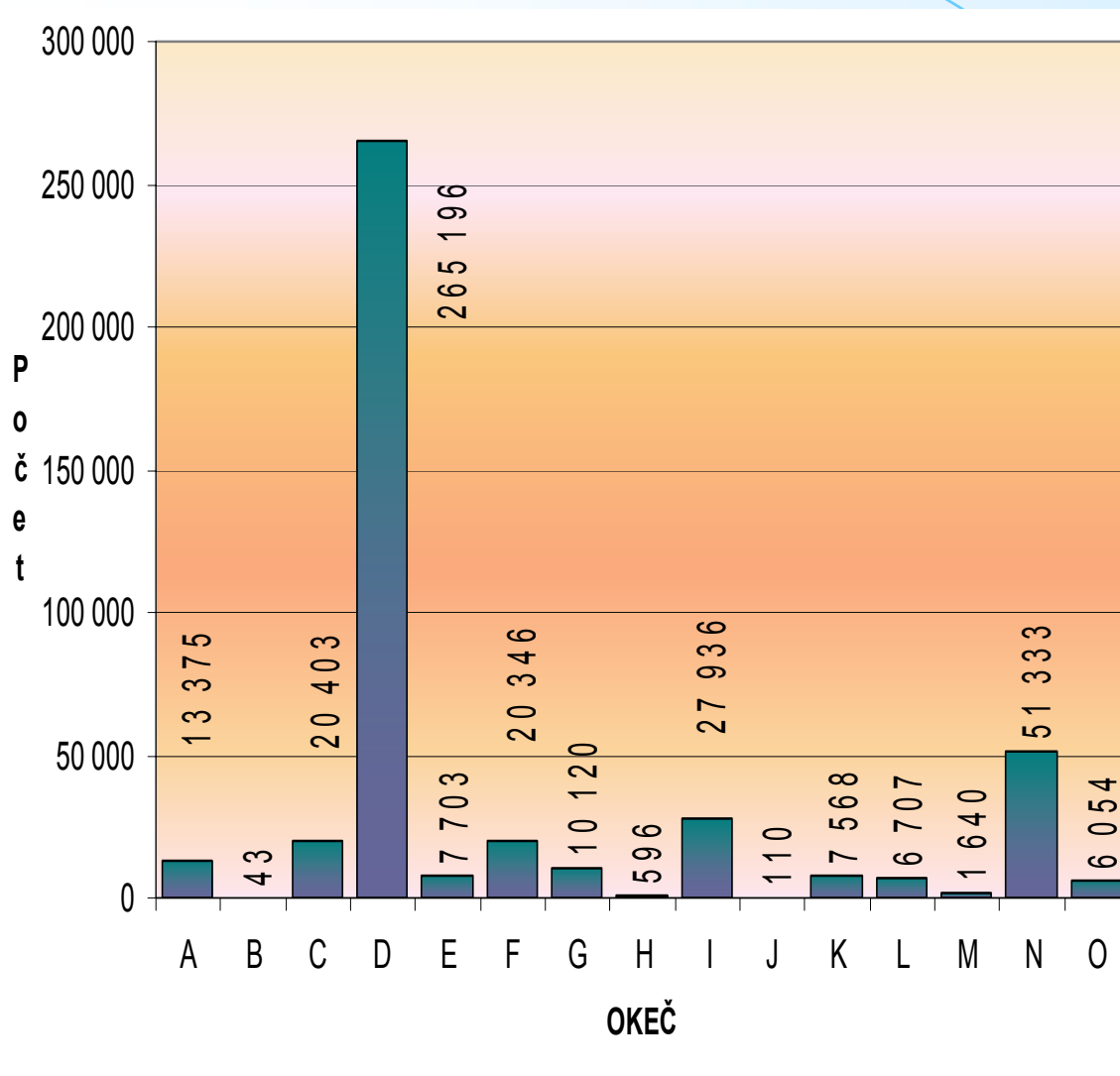


# Počet exponovaných zaměstnanců (2+2R+3+4) dle OKEČ k 31. 12. 2007



- A-Zemědělství, lesnictví
- B-Rybolov
- C-Těžba surovin
- D-Zprac. průmysl
- E-Výroba el., plynu, vody
- F-Stavebnictví
- G-Obchod, opravy
- H-Ubytování, stravování
- I-Doprava, skladování,
- J-Finančnictví
- K-Podnikatelské činnosti
- L-Veřejná správa
- M-Vzdělávání
- N-Zdravotnictví, soc. péče
- O-Ostatní

# Počet exponovaných zaměstnanců v riziku (2R+3+4) dle OKEČ k 31. 12. 2007

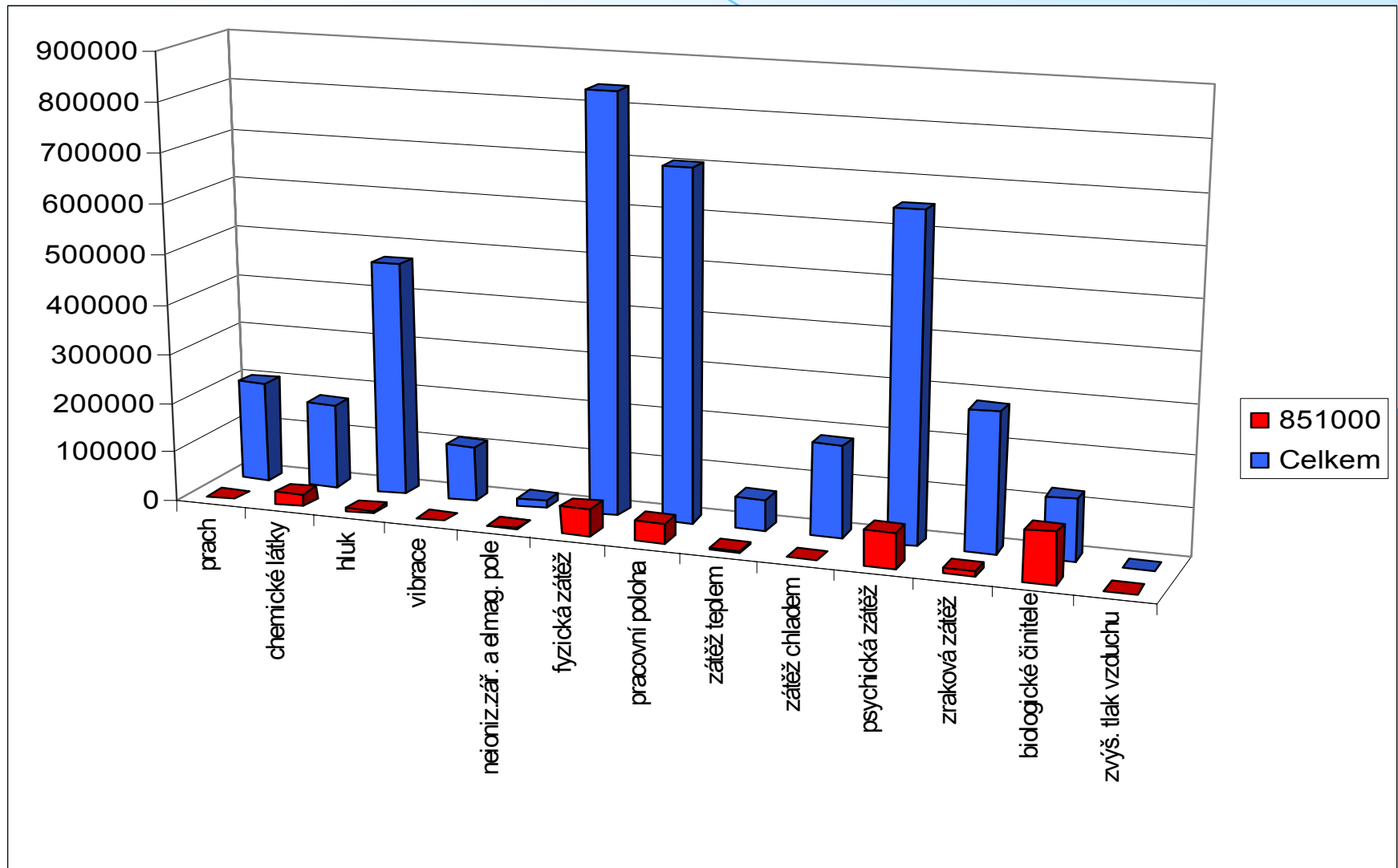


- A-Zemědělství, lesnictví
- B-Rybolov
- C-Těžba surovin
- D-Zprac. průmysl
- E-Výroba el., plynu, vody
- F-Stavebnictví
- G-Obchod, opravy
- H-Ubytování, stravování
- I-Doprava, skladování,
- J-Finančnictví
- K-Podnikatelské činnosti
- L-Veřejná správa
- M-Vzdělávání
- N-Zdravotnictví, soc. péče
- O-Ostatní

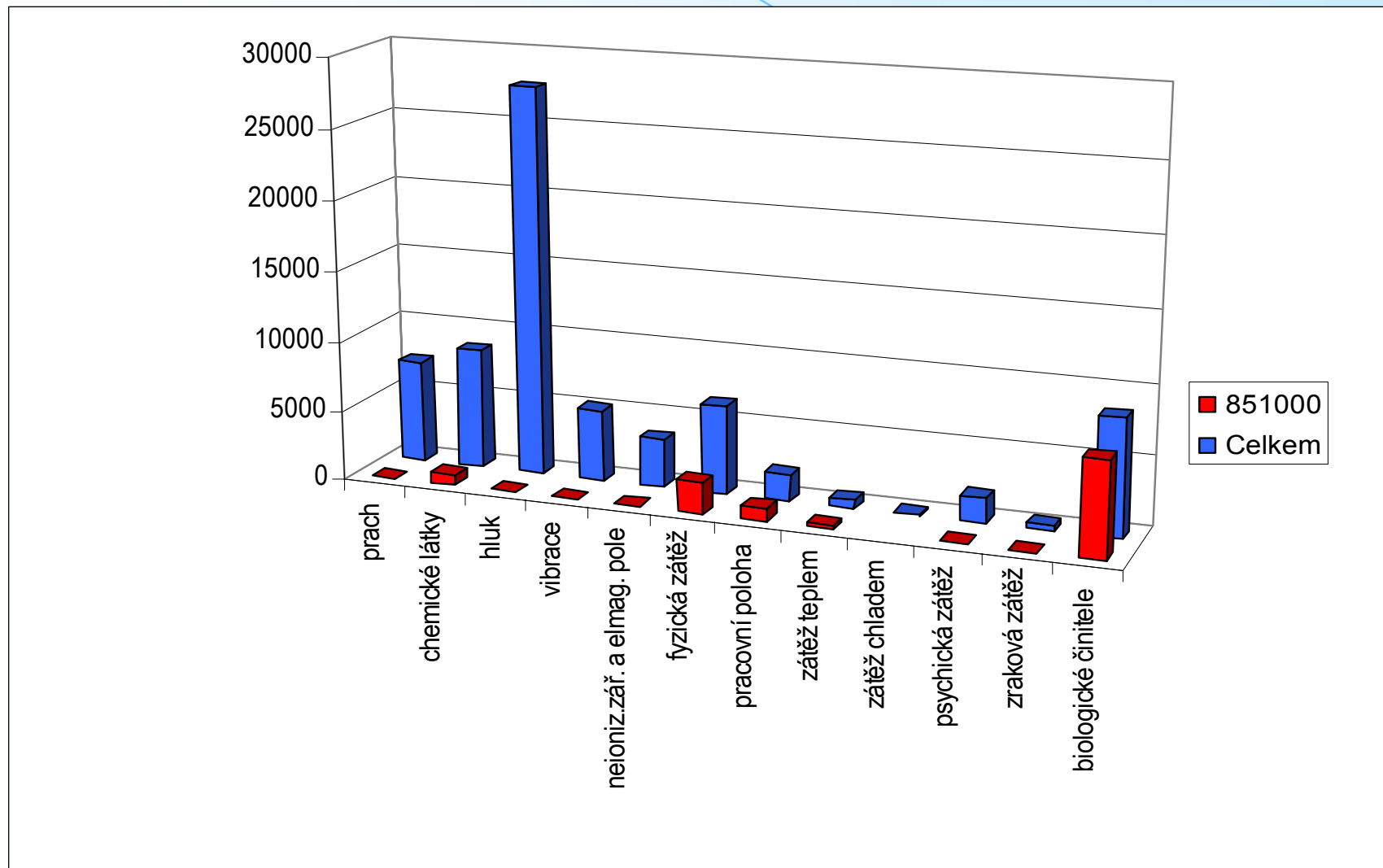
# Rizikové faktory ve zdravotnictví

- Zdravotníci tvoří specifickou skupinu pracovníků.
- Působení nepříznivých faktorů:
  - ✓ infekční činitele a alergenů
  - ✓ neionizující záření
  - ✓ fyzická zátěž, vibrace, hluk
  - ✓ tepelná a neuropsychická zátěž ...

# Počet exponovaných zaměstnanců v kategorii 2 dle faktorů k 31. 12. 2007

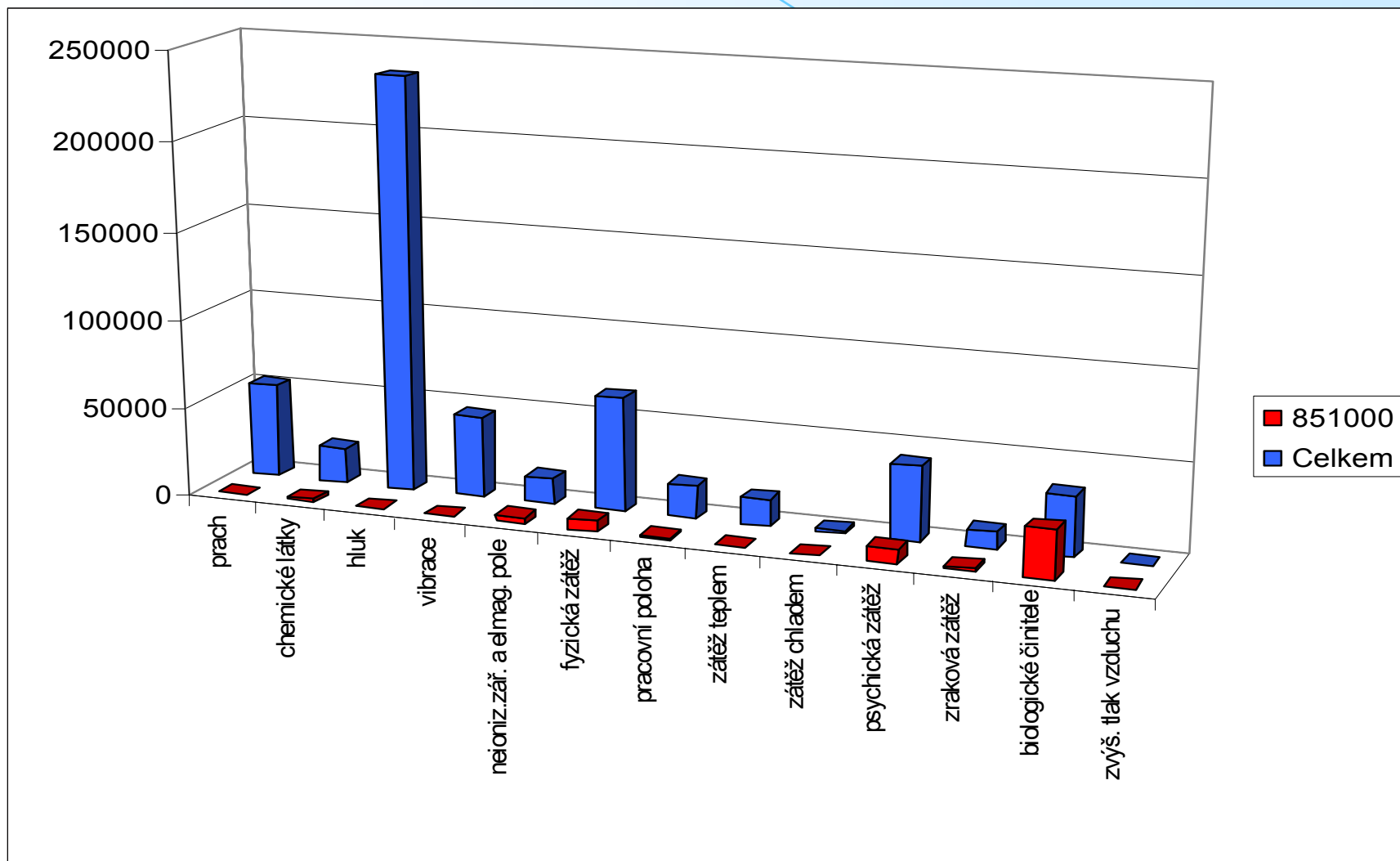


# Počet exponovaných zaměstnanců v kategorii 2R dle faktorů k 31. 12. 2007

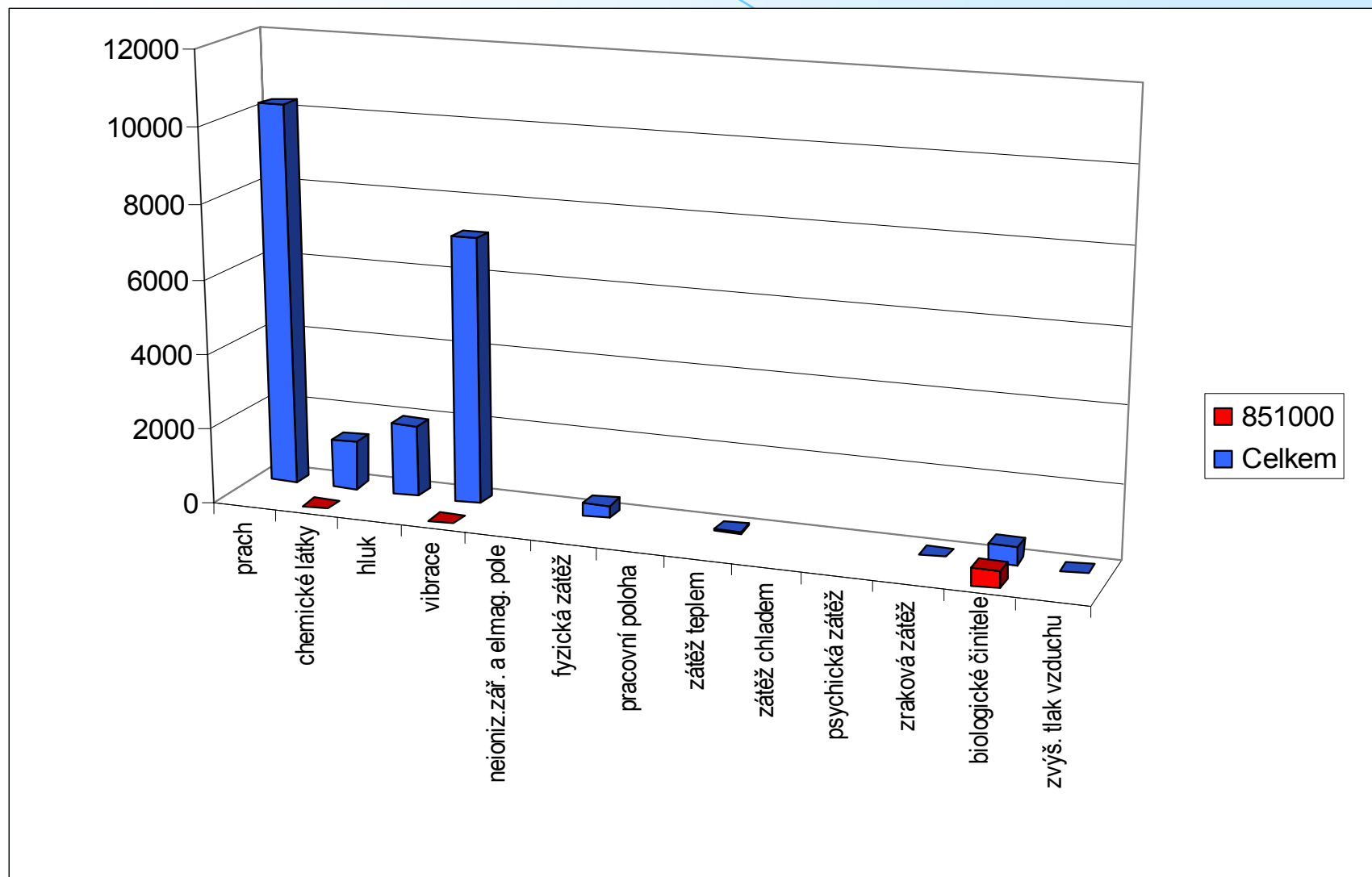




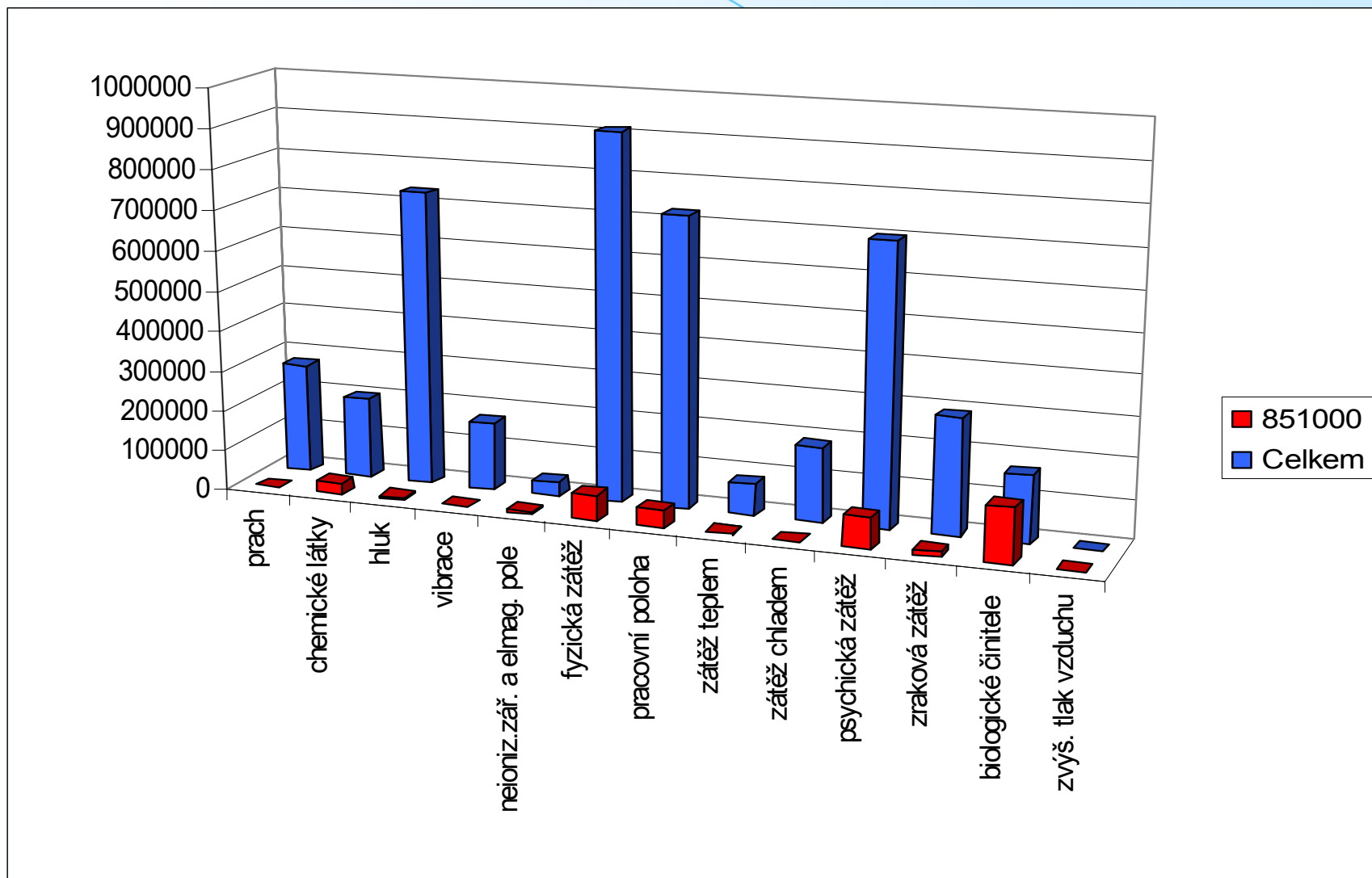
# Počet exponovaných zaměstnanců v kategorii 3 dle faktorů k 31. 12. 2007



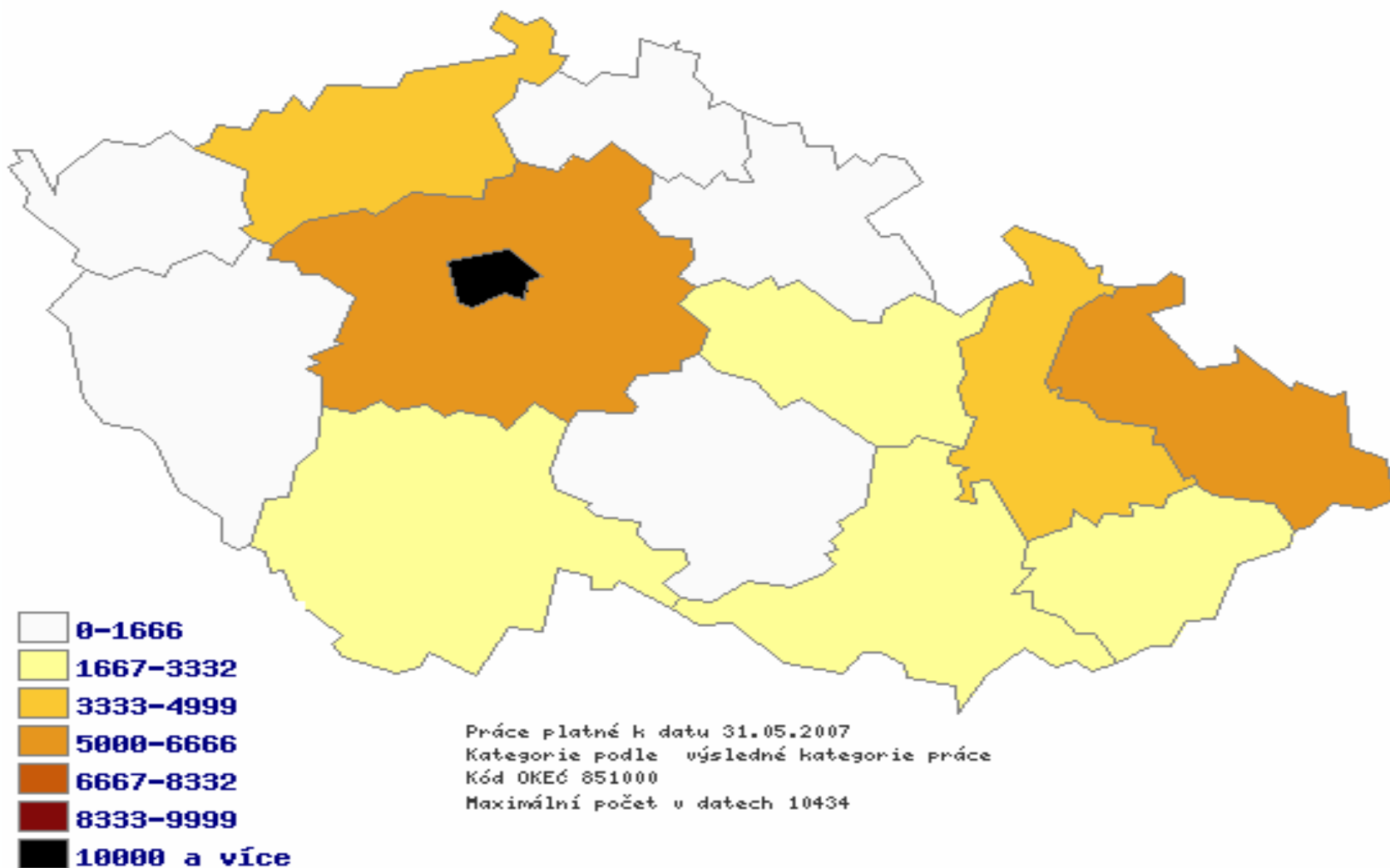
# Počet exponovaných zaměstnanců v kategorii 4 dle faktorů k 31. 12. 2007



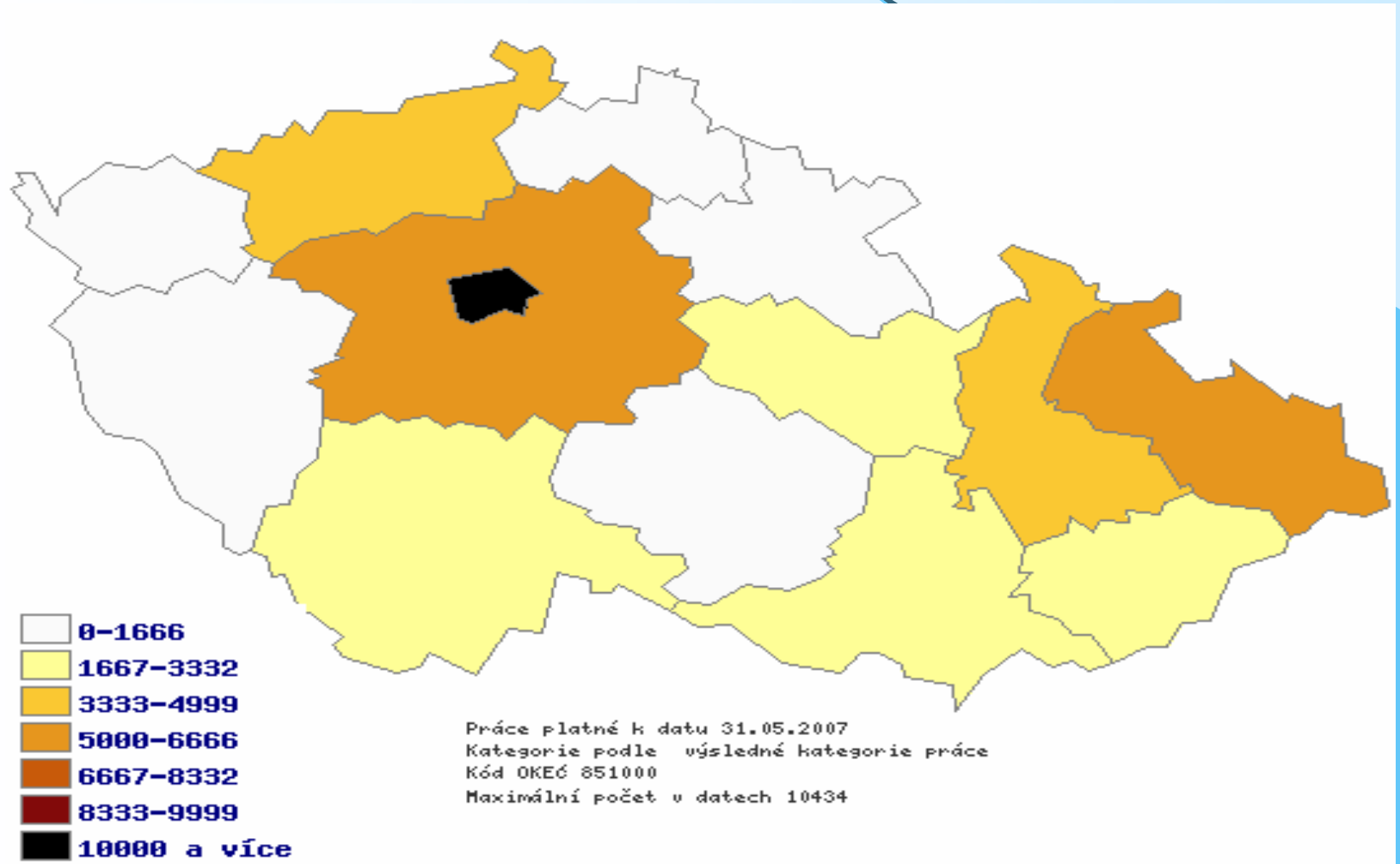
# Počet exponovaných zaměstnanců v kategoriích 2+2R+3+4 dle faktorů k 31. 12. 2007



# Počet exponovaných zaměstnanců ve zdravotnictví v kategoriích 2+2R+3+4 k 31. 12. 2007



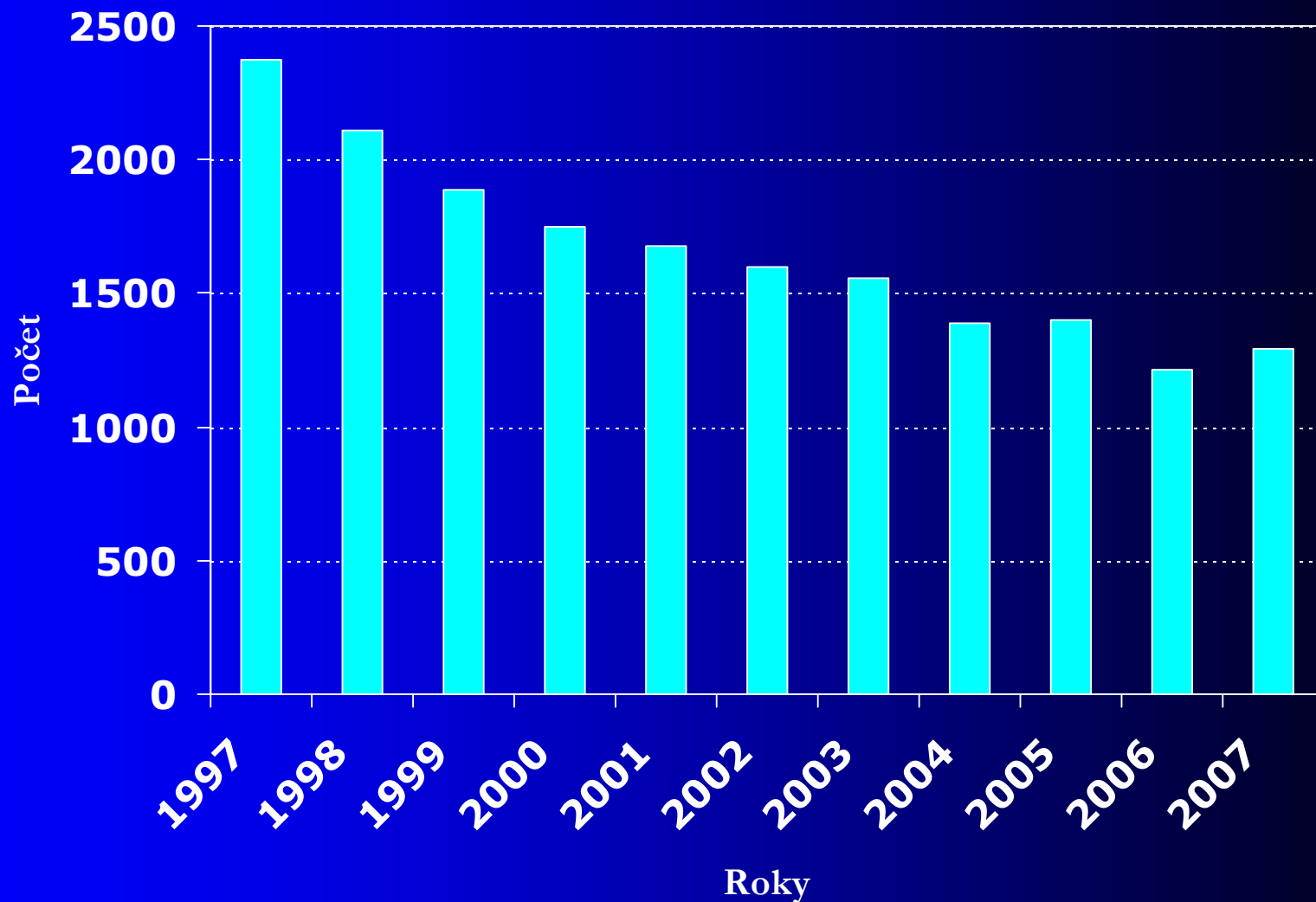
# Počet exponovaných zaměstnanců ve zdravotnictví v rizikových kategoriích (2R+3+4) k 31. 12. 2007



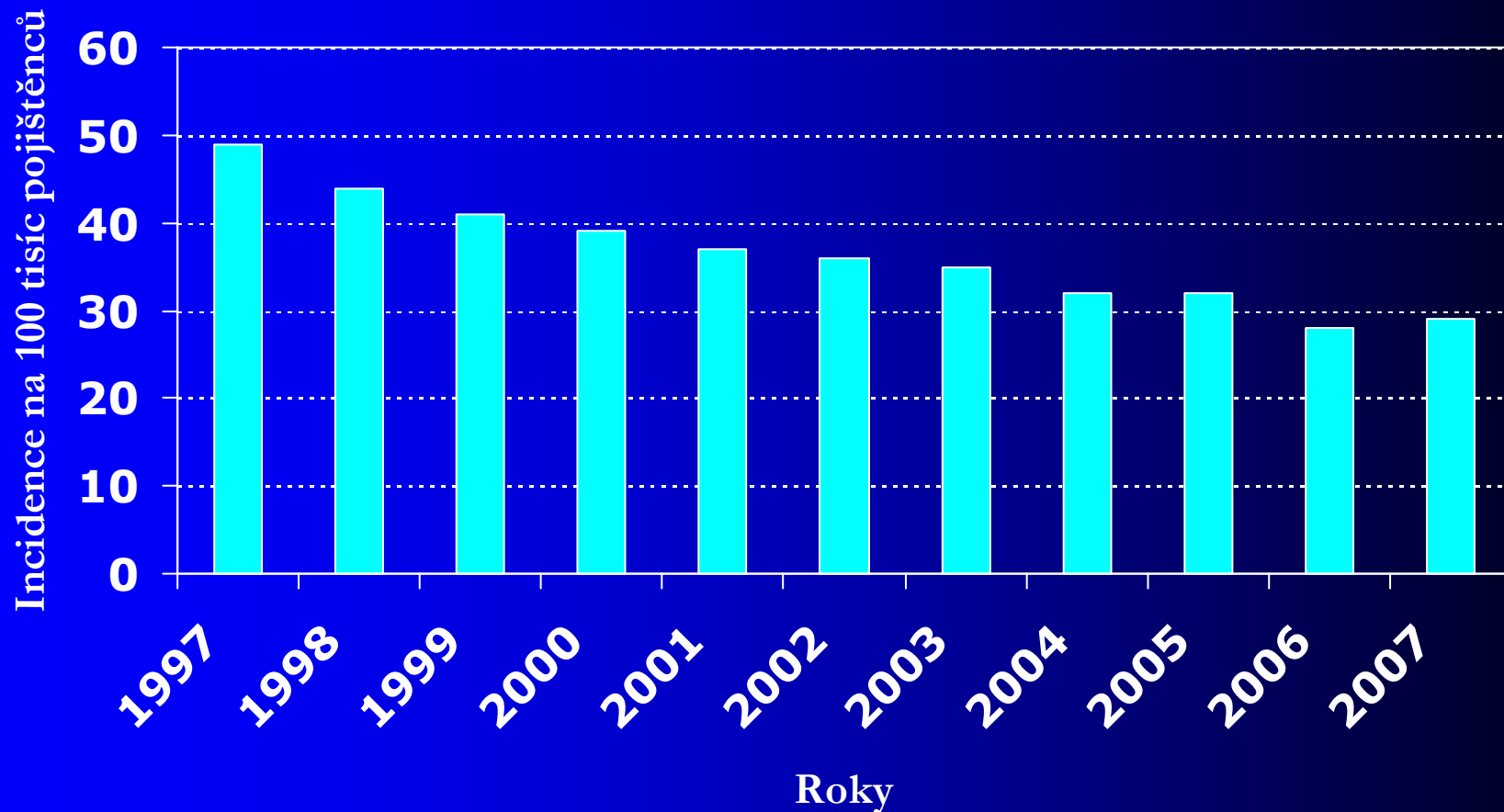
# Nemoci z povolání

- Jedním z ukazatelů, kterým lze hodnotit vliv práce a prac. podmínek na zdraví, je výskyt **nemocí z povolání**
- V ČR provádí registraci nemocí z povolání od roku 1991 **Národní registr nemocí z povolání SZÚ Praha.**
- Podle OKEČ jsou zdravotníci řazeni pod položkou **N85 - Zdravotní, sociální péče, veterinární činnosti.**

# Počet NZP v letech 1997-2007

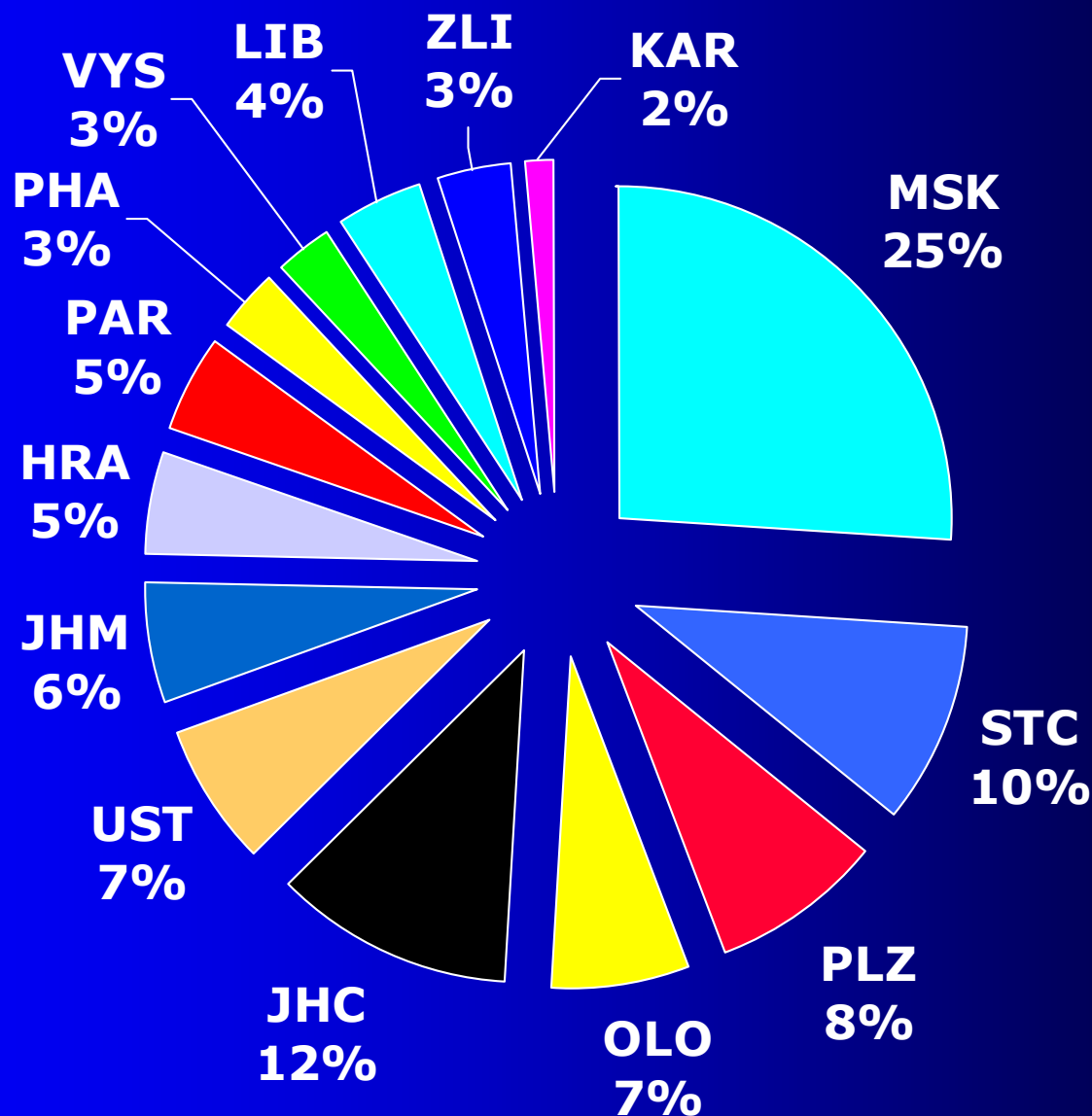


# Incidence nemocí z povolání hlášených v ČR 1997-2007

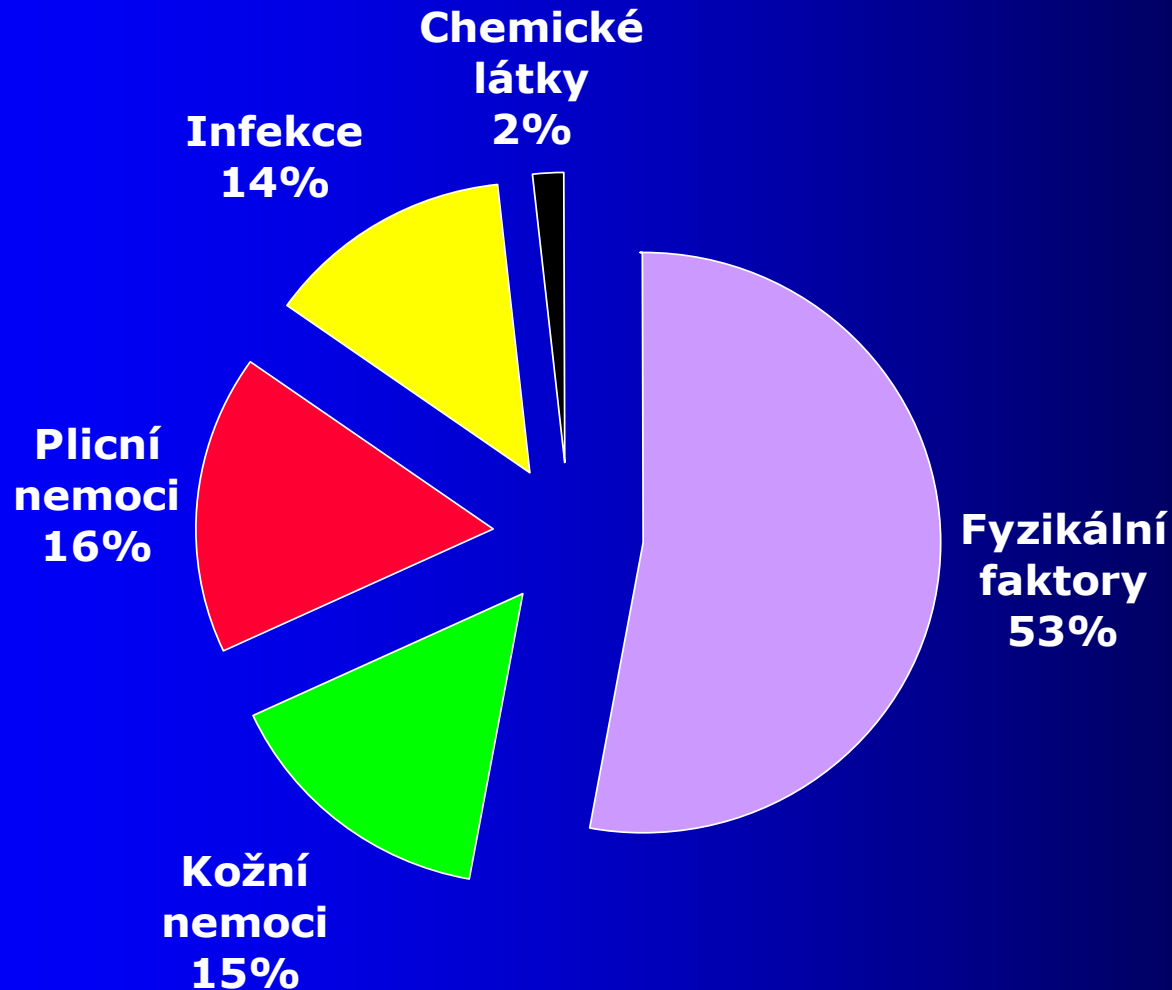




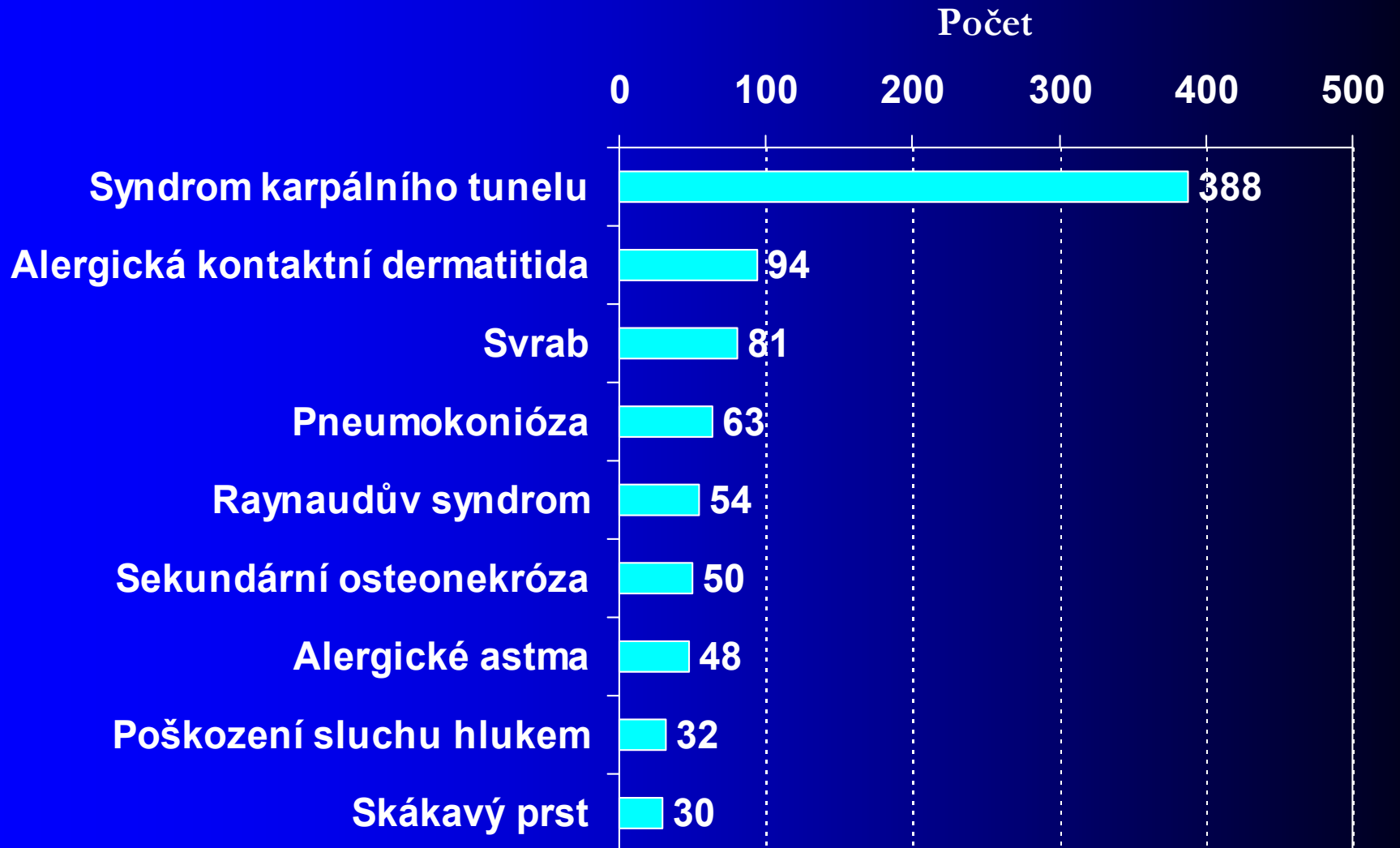
# NZP podle kraje vzniku - 2007



# Nemoci z povolání podle kapitol seznamu NZP - 2007



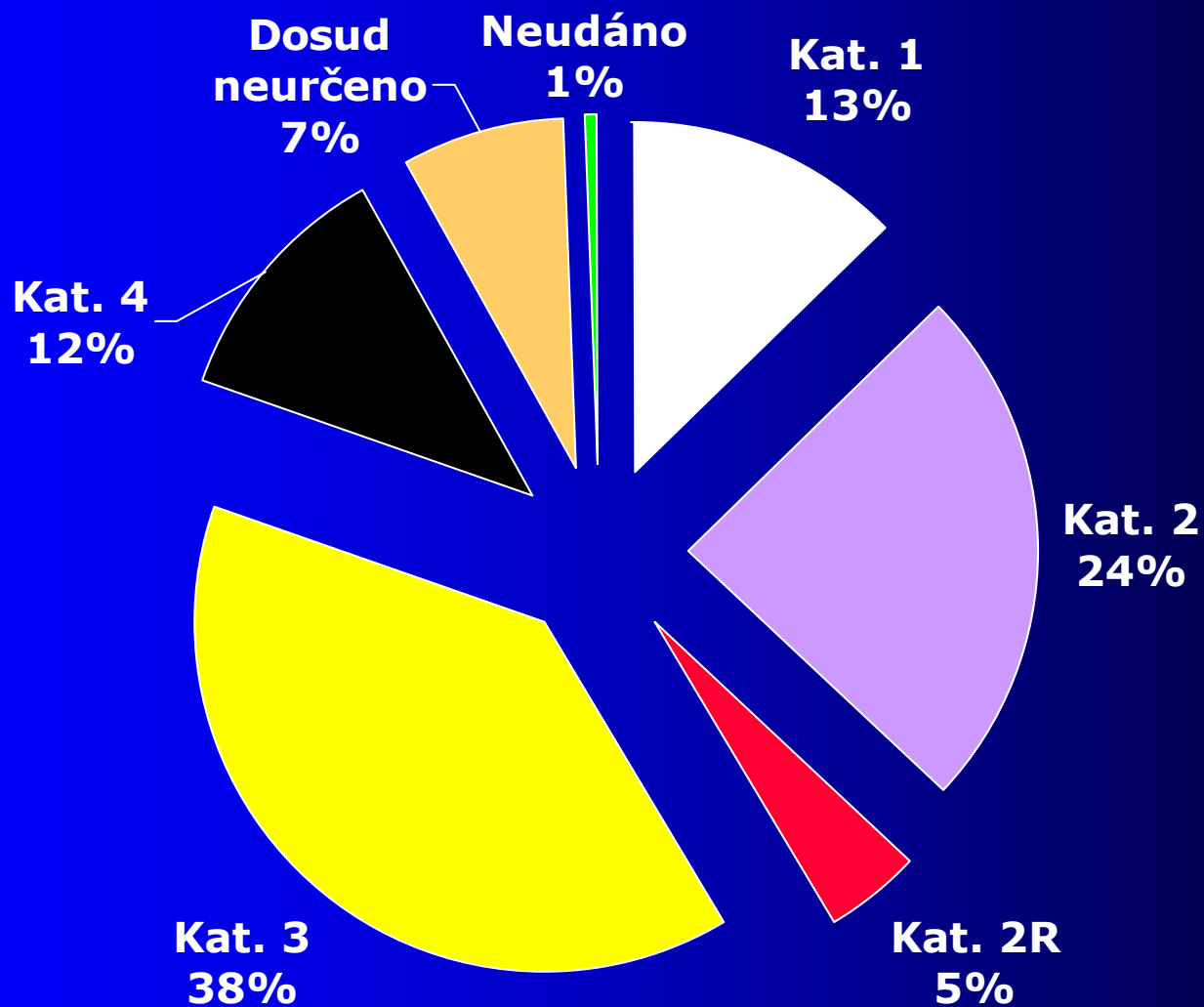
# Nejčastější nemoci z povolání podle diagnóz - 2007



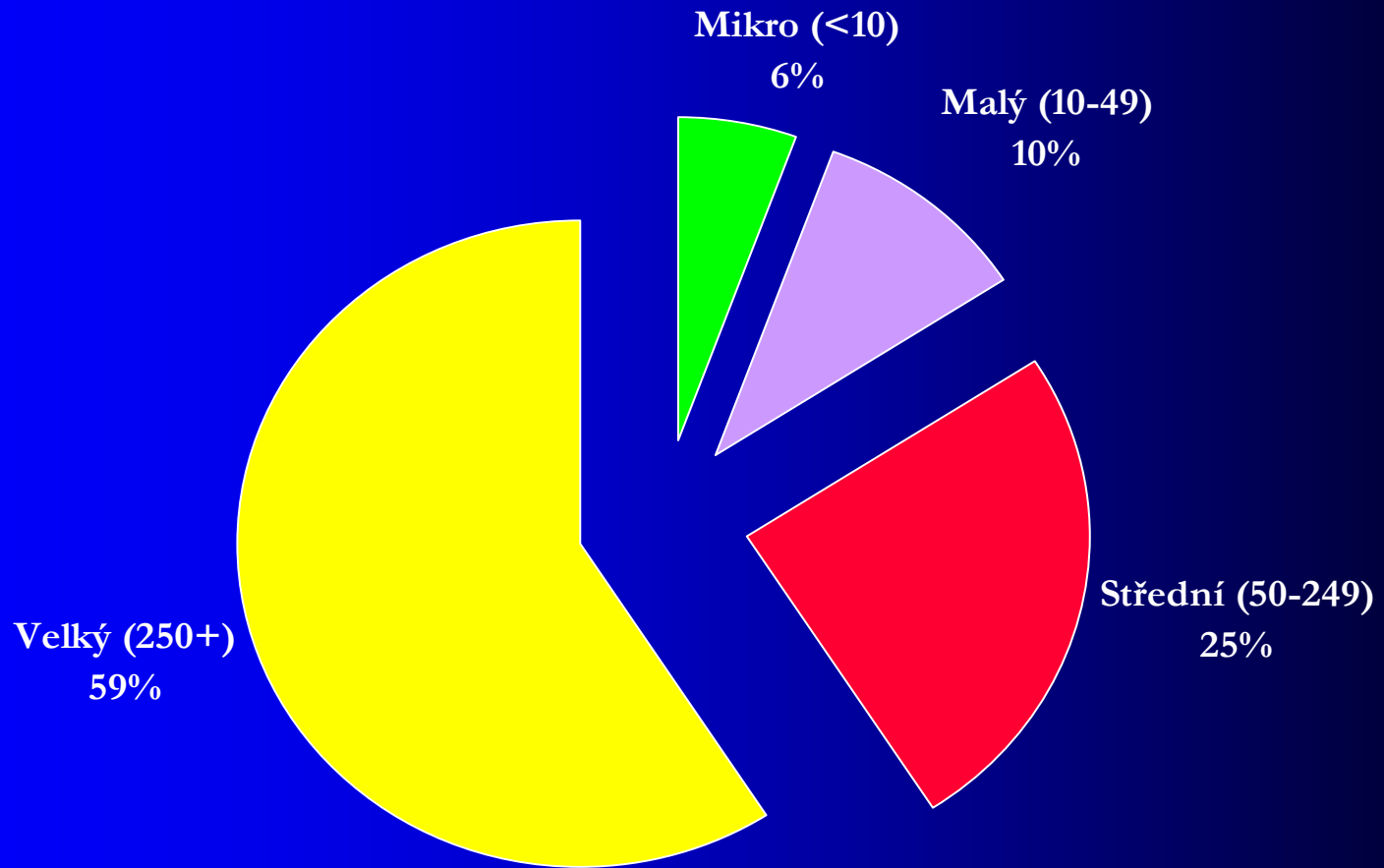
# Nemoci z povolání v některých odvětvích ekonomických činností - 2007



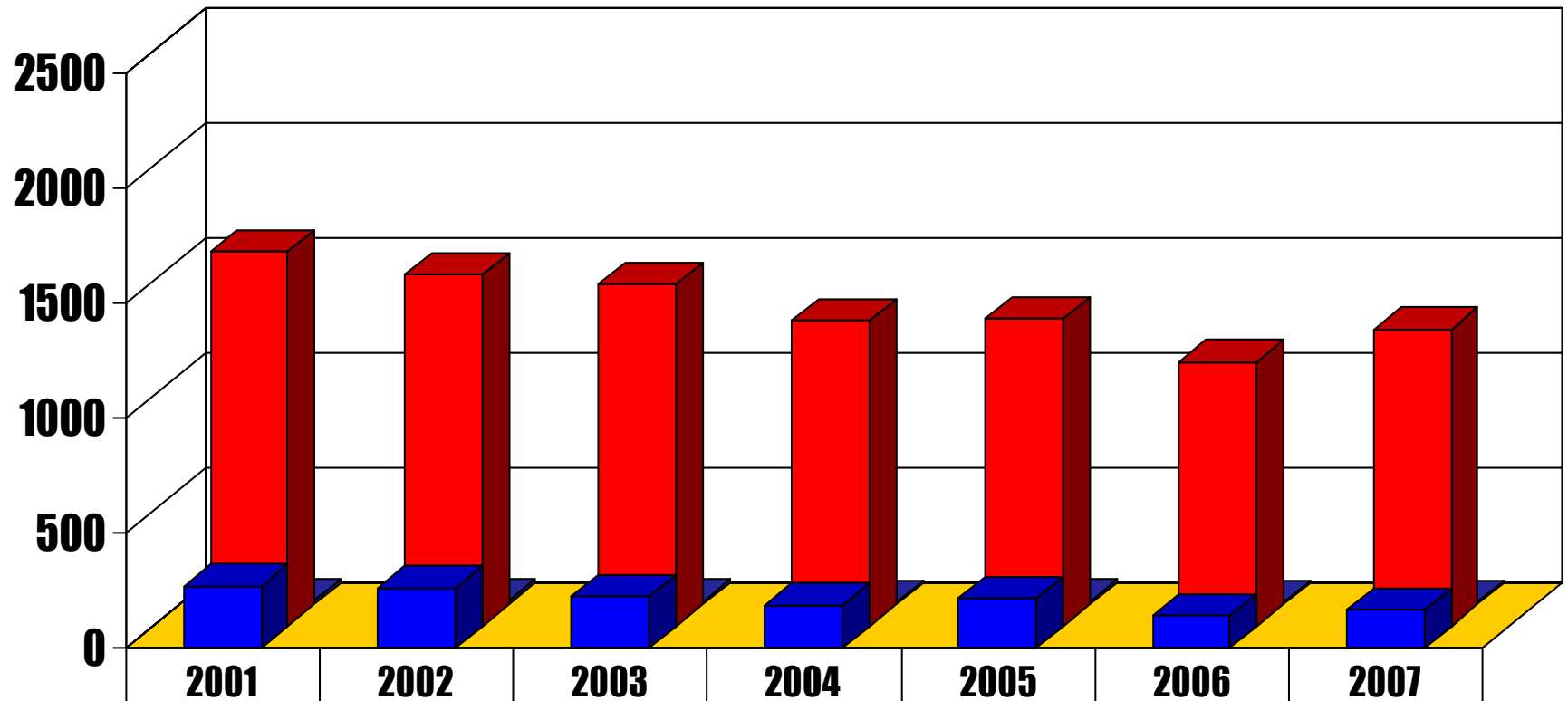
# NZP podle kategorie práce - 2007



# Rozdělení NZP podle velikosti podniku - 2007



# Vývoj počtu nemocí z povolání v ČR a ve zdravotnictví v letech 2001 - 2007



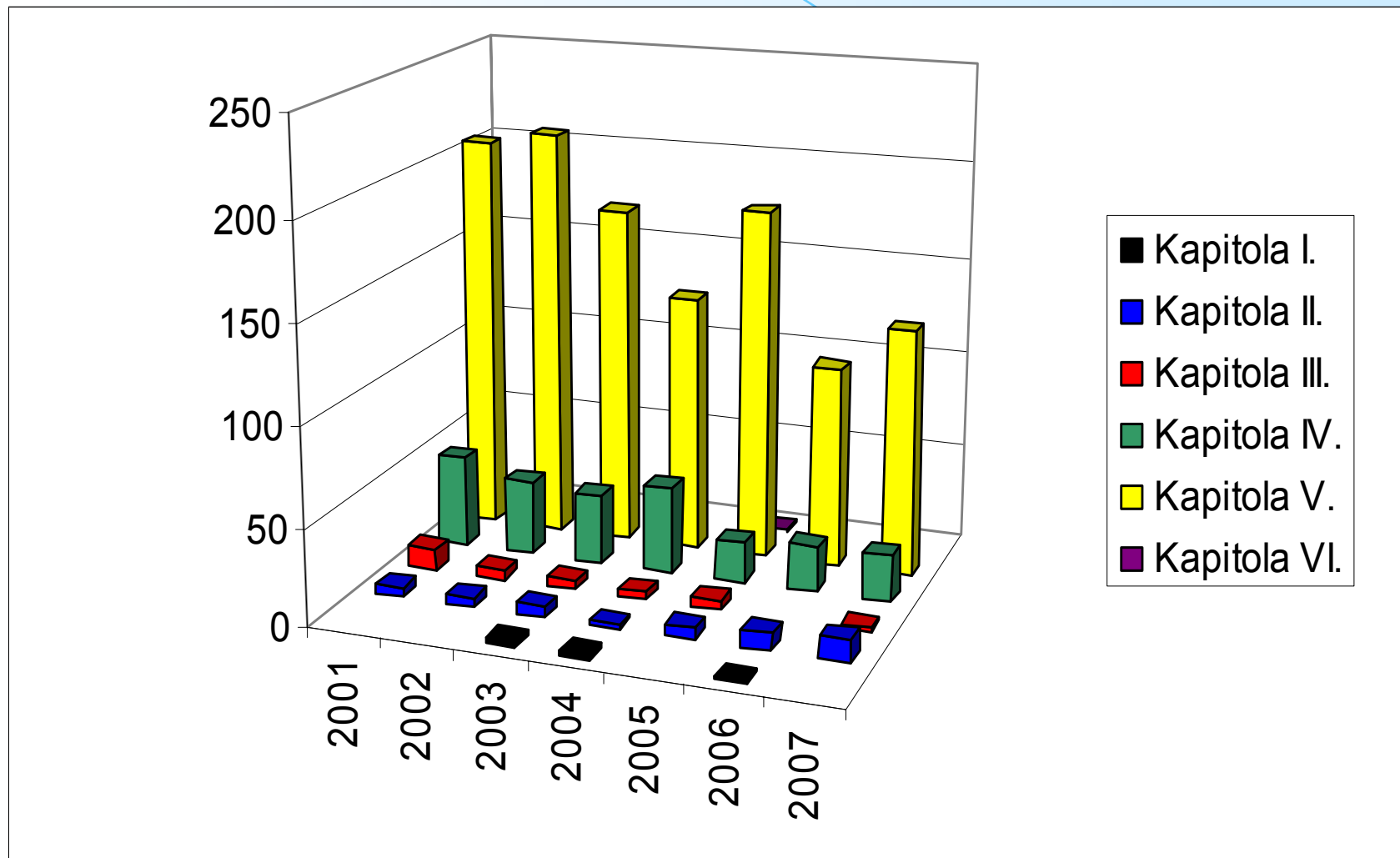
<b>■ OKEČ N85</b>	<b>268</b>	<b>261</b>	<b>225</b>	<b>185</b>	<b>214</b>	<b>138</b>	<b>164</b>
<b>■ ČR</b>	<b>1627</b>	<b>1531</b>	<b>1486</b>	<b>1329</b>	<b>1340</b>	<b>1150</b>	<b>1291</b>
<b>■ % podíl</b>	<b>16,4</b>	<b>17</b>	<b>15,1</b>	<b>13,9</b>	<b>15,9</b>	<b>12</b>	<b>12,7</b>

# Nemoci z povolání hlášené v OKEČ N85 v letech 2001 – 2007 podle kapitol seznamu nemocí z povolání

<b>Číslo a název kapitoly</b>	<b>2001</b>	<b>2002</b>	<b>2003</b>	<b>2004</b>	<b>2005</b>	<b>2006</b>	<b>2007</b>
<b>I. Nemoci způsobené chemickými látkami</b>	-	-	3	2	-	1	-
<b>II. Nemoci způsobené fyzikálními faktory</b>	5	5	6	2	6	9	11
<b>III. Nemoci dýchacích cest, plic, pohrudnice, pobřišnice</b>	11	5	5	4	5	-	2
<b>IV. Nemoci kožní</b>	47	39	36	45	21	24	24
<b>V. Nemoci přenosné a parazitární</b>	205	212	175	132	181	104	127
<b>VI. Nemoci způsobené ostatními faktory a činiteli</b>	-	-	-	-	1	-	-
<b><i>Celkem</i></b>	<b>268</b>	<b>261</b>	<b>225</b>	<b>185</b>	<b>214</b>	<b>138</b>	<b>164</b>



# Nemoci z povolání a ohrožení nemocí z povolání hlášené v OKEČ N85 v letech 2001 – 2007 podle kapitol seznamu nemocí z povolání



**Nemoci z povolání hlášené v OKEČ N85  
v letech 2001 – 2007 podle kapitol a položek seznamu nemocí z  
povolání – kapitola 1**

<i>Nemoci způsobené chemickými látkami</i>							
<i>Číslo a název kapitoly/položky</i>	<i>2001</i>	<i>2002</i>	<i>2003</i>	<i>2004</i>	<i>2005</i>	<i>2006</i>	<i>2007</i>
<b>1.13 Nemoc z chlóru</b>	-	-	-	1	-	-	-
<b>1.17 Nemoc z oxidu uhelnatého</b>	2	-	2	-	-	-	-
<b>1.27 Nemoc z halogenovaných uhlovodíků</b>	-	-	-	-	-	1	-
<b>1.29 Nemoc z alkoholů</b>	1	-	1	-	-	-	-
<b>1.31 Nemoc z éterů a ketonů</b>	-	-	-	1	-	-	-
<b><i>Celkem</i></b>	<b>3</b>	<b>-</b>	<b>3</b>	<b>2</b>	<b>-</b>	<b>1</b>	<b>-</b>

**Nemoci z povolání hlášené v OKEČ N85  
v letech 2001 – 2007 podle kapitol a  
položek seznamu nemocí z povolání – kapitola 2**

*Nemoci způsobné fyzikálními faktory*

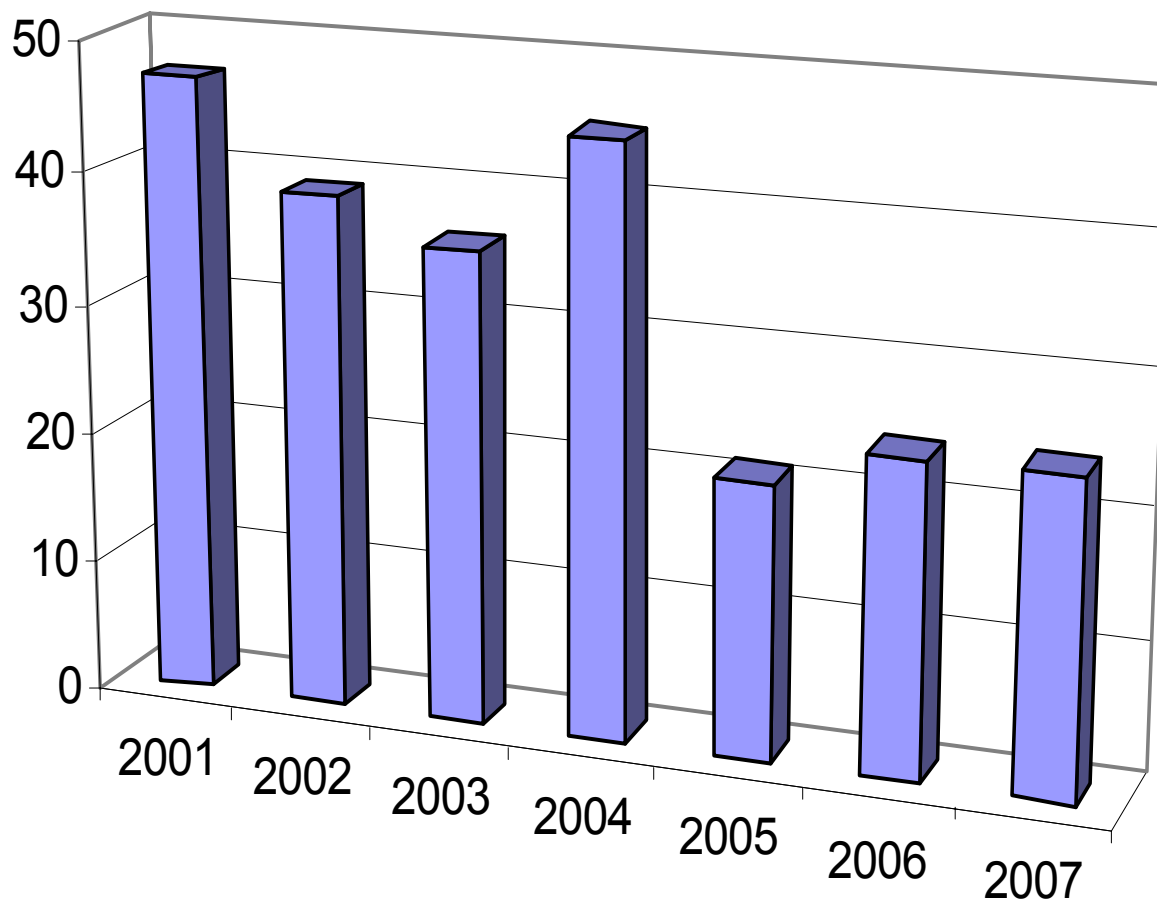
<i>Číslo a název kapitoly/položky</i>	<i>2001</i>	<i>2002</i>	<i>2003</i>	<i>2004</i>	<i>2005</i>	<i>2006</i>	<i>2007</i>
<b>II.7 Nemoci periferních nervů z vibrací</b>	-	-	-	-	-	1	2
<b>II. 9 Nemoci šlach, šlachových pochev, úponů, kloubů z přetěžování končetin</b>	5	-	5	1	1	3	3
<b>II.10 Nemoci periferních nervů z přetěžování končetin</b>	1	5	1	1	5	5	5
<b><i>Celkem</i></b>	<b>6</b>	<b>5</b>	<b>6</b>	<b>2</b>	<b>6</b>	<b>9</b>	<b>10</b>

**Nemoci z povolání hlášené v OKEČ N85  
v letech 2001 – 2007 podle kapitol a  
položek seznamu nemocí z povolání – kapitola 3**

*Nemoci týkající se dýchacích cest, plic, pohrudnice, pobřišnice*

<i>Číslo a název kapitoly/ položky</i>	<i>2001</i>	<i>2002</i>	<i>2003</i>	<i>2004</i>	<i>2005</i>	<i>2006</i>	<i>2007</i>
<b>III.10 Astma a alergická onemocnění horních cest dýchacích</b>	<b>5</b>	<b>5</b>	<b>5</b>	<b>4</b>	<b>5</b>	<b>-</b>	<b>2</b>
<b><i>Celkem</i></b>	<b>5</b>	<b>5</b>	<b>5</b>	<b>4</b>	<b>5</b>	<b>0</b>	<b>2</b>

# Kožní nemoci z povolání v OKEČ N85 v letech 2001 - 2007

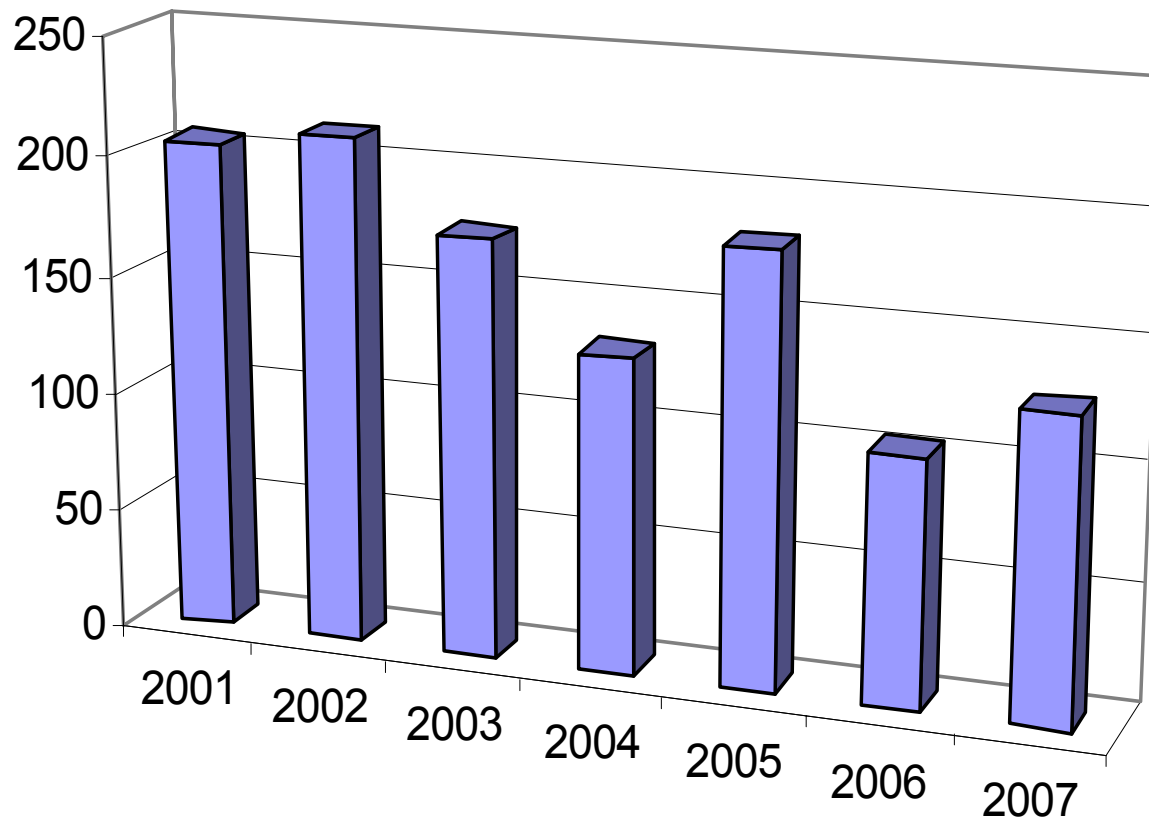


**Nemoci z povolání hlášené v OKEČ N85  
v letech 2001 – 2007 podle kapitol a  
položek seznamu nemocí z povolání – kapitola 5**

*Nemoci přenosné a parazitární*

<i>Číslo a název kapitoly/položky</i>	<i>2001</i>	<i>2002</i>	<i>2003</i>	<i>2004</i>	<i>2005</i>	<i>2006</i>	<i>2007</i>
<b>V.1 Infekční nemoci s interhumánním přenosem</b>	<b>205</b>	<b>210</b>	<b>175</b>	<b>132</b>	<b>180</b>	<b>98</b>	<b>126</b>
<b>V.2 Antropozoonózy</b>	<b>-</b>	<b>2</b>	<b>-</b>	<b>-</b>	<b>1</b>	<b>6</b>	<b>1</b>
<b><i>Celkem</i></b>	<b>205</b>	<b>212</b>	<b>175</b>	<b>132</b>	<b>181</b>	<b>104</b>	<b>127</b>

# Nemoci z povolání hlášené v OKEČ N85 v letech 2001 – 2007 podle kapitol a položek seznamu nemocí z povolání – kapitola 5

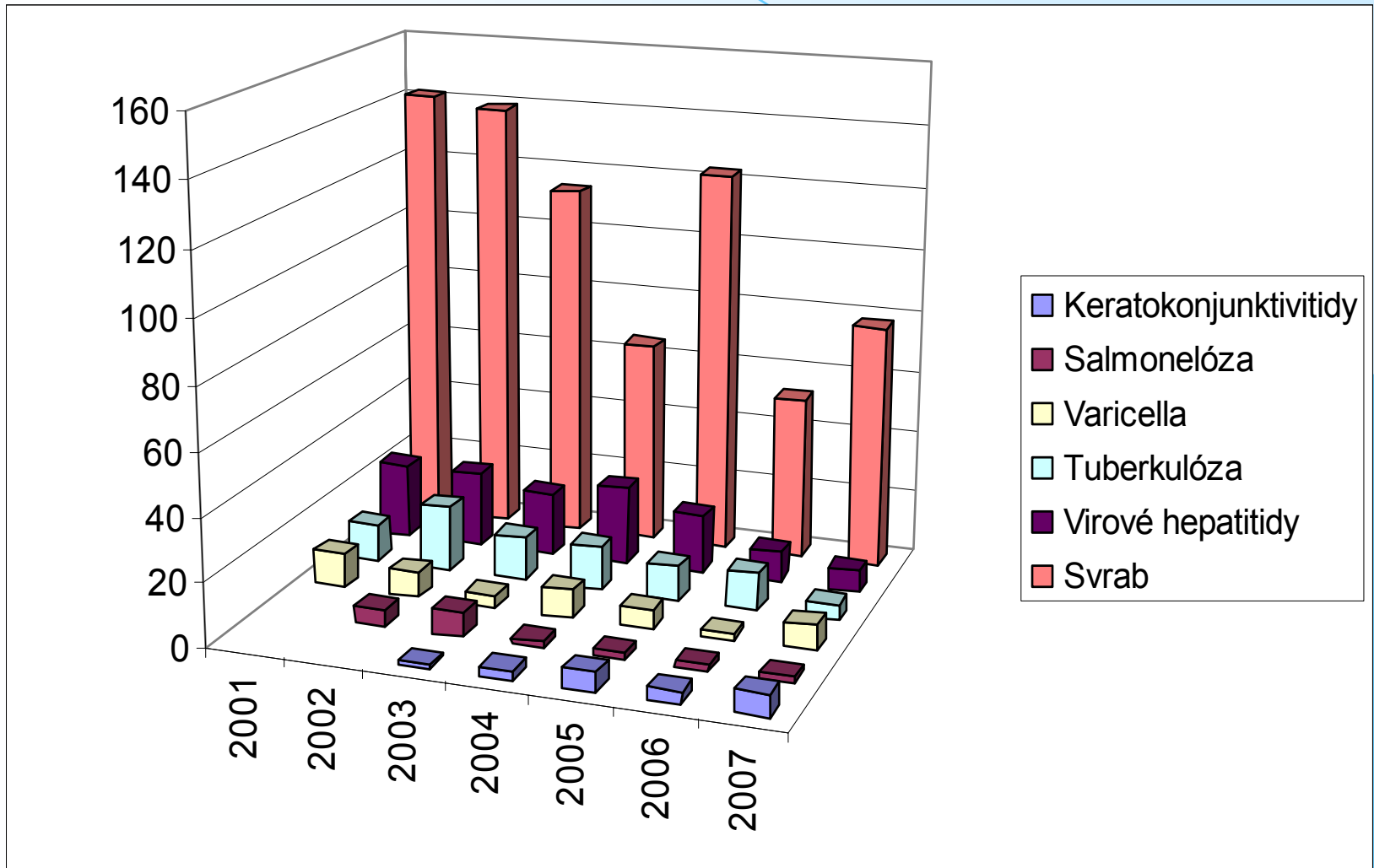


# Infekční nemoci s interhumánním přenosem v OKEČ N85 v letech 2001 – 2007

<i>Diagnóza</i>	<i>2001</i>	<i>2002</i>	<i>2003</i>	<i>2004</i>	<i>2005</i>	<i>2006</i>	<i>2007</i>
Svrab	142	139	114	65	123	52	78
Virové hepatitidy	24	24	20	25	19	10	7
Tuberkulóza	12	21	14	14	11	12	5
Plané neštovice	11	8	4	9	6	2	8
Salmonelóza	-	5	8	2	2	2	2
Keratokonjunktivitida	-	-	1	3	6	4	7
Mononukleóza, EB virózy	3	-	2	1	1	2	1
Shigelóza	4	1	2	1	-	-	3
Herpes zoster	3	1	1	1	3	3	2
Zarděnky	2	7	1	-	-	-	-
Stafylokokové infekce	-	-	-	1	5	5	3
Ostatní	4	4	8	10	4	6	10
<i>Celkem</i>	<b>205</b>	<b>210</b>	<b>175</b>	<b>132</b>	<b>180</b>	<b>98</b>	<b>126</b>



# Nejvýznamnější infekční nemoci s interhumánním přenosem v OKEČ N85 v letech 2001 - 2007





Děkuji za pozornost