

Institut postgraduálního vzdělávání ve zdravotnictví

VÝROČNÍ ZPRÁVA 2016



Obsah

Základní informace	3
Organizační struktura	4
Úvodní slovo ředitele.....	5
Personální obsazení	6
Vedení Institutu	6
Vedoucí oddělení	6
Personální statistika	9
Organizační struktura a zaměstnanci	9
Struktura zaměstnanců.....	10
Vědecká kvalifikace zaměstnanců.....	11
Činnost IPVZ	12
Předmět činnosti	12
Aktuální činnosti IPVZ	12
Další činnosti.....	16
Hotel ILF	16
Přehled významných akcí	17
Ekonomické ukazatele	19
Vývoj hospodaření IPVZ	19
Vývoj hospodaření Hotelu ILF	20
Základní ekonomické ukazatele	22
Náklady.....	22
Výnosy	23
Hospodářský výsledek	23
Příspěvek zřizovatele a další doplňující údaje	23
Stav majetku	24
Fond kulturních a sociálních potřeb	24
Stav FKSP	25
Příspěvky poskytnuté z Fondu kulturních a sociálních potřeb	25
Oddělení rezidenčních míst	26
Finanční kontroly	29
Výsledky vnějších kontrol	30
Granty, projekty.....	31
Poskytování informací podle zákona č. 106/1999 Sb., o svobodném přístupu k informacím	32

Základní informace

Název organizace:

Institut postgraduálního vzdělávání ve zdravotnictví

Status organizace:

Příspěvková organizace

Zřizovatel:

Ministerstvo zdravotnictví ČR

IČ:

00023841

DIČ:

CZ00023841

Sídlo organizace:

Ruská 2412/85, 100 05 Praha 10

Telefon:

+420 271 019 111

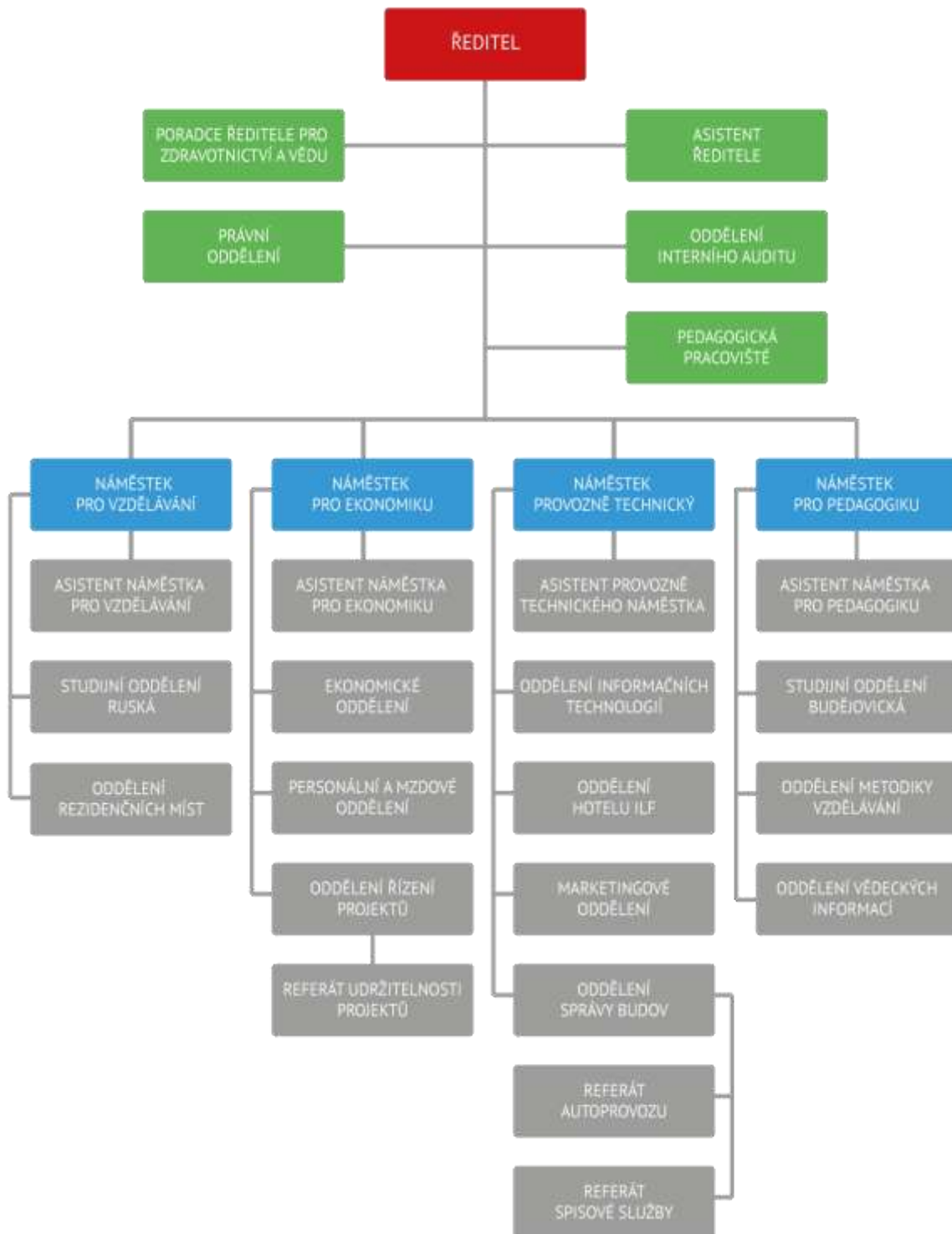
Fax:

+420 271 019 428

Internetové stránky:

www.ipvz.cz

Organizační struktura



Úvodní slovo ředitele

Již více než šedesát let organizuje Institut jak specializační tak celoživotní vzdělávání lékařů, farmaceutů, stomatologů a nelékařských zdravotnických pracovníků. V roce 2016 zajišťoval vzdělávání pro cca 20 000 účastníků, což je přibližně o 2 000 účastníků více, než v roce předchozím. Institut zajišťuje atestační nebo závěrečné zkoušky v 50 nástavbových oborech (certifikovaných kurzech), v 7 základních oborech (praktické lékařství a obory farmaceutické) a ve 14 nelékařských oborech. V roce 2016 realizoval Institut závěrečné zkoušky pro 821 uchazečů.

Významnou roli sehrává Institut v celoživotním vzdělávání, které zajišťuje formou kurzů, seminářů, workshopů a odborných stáží. V roce 2016 absolvovalo celoživotní vzdělávání cca 10 000 účastníků, což opět dokládá, že je Institut největším poskytovatelem kontinuálního zdravotnického vzdělávání v ČR.

Aprobačních zkoušek lékařů, zubních lékařů a farmaceutů se v roce 2016 účastnil doposud rekordní počet 2 048 uchazečů.

K silným stránkám Institutu patří nezpochybnitelná tradice, organizační „know-how“, dobré technické zázemí včetně ubytování a především odborná erudice jeho pedagogických pracovníků. Institut si i nadále udržuje vzdělávací kapacity ve všech 96 medicínských oborech a tak dokáže na základě smluv s většinou zdravotnických zařízení v České republice nabízet medicínské vzdělávání „pod jednou střešou“.

Institut je v současné době ekonomicky stabilním, dobře fungujícím státním vzdělávacím zařízením, které je připraveno akceptovat všechny pozitivní budoucí změny v oblasti postgraduálního vzdělávání a má všechny předpoklady je aktivně dotvářet tak, aby systém postgraduálního vzdělávání v České republice fungoval lépe než doposud. Historická zkušenost, intelektuální potenciál a dobré výukové zázemí dávají předpoklady k tomu, aby se Institut i nadále přetvářel v moderní centrum dalšího vzdělávání ve zdravotnictví a realizoval tak státní politiku v této důležité oblasti.

MUDr. Antonín Malina, Ph.D., MBA
ředitel IPVZ

Personální obsazení

Vedení Institutu

Ředitel	MUDr. Antonín Malina, Ph.D., MBA
Tajemník ředitele pro zdravotnictví a vědu	prof. MUDr. Pavel Dungl, DrSc.
Náměstek pro vzdělávání	JUDr. Pavel Janda
Náměstek pro pedagogiku	MUDr. Ivo Jokl
Náměstek pro ekonomiku	JUDr. Jiří Richter
Náměstek provozně technický	Mgr. Tomáš Havlák

Vedoucí oddělení

Personální a mzdové oddělení	Ing. Bohumila Pytlíčková
Právní oddělení	JUDr. Jana Keslová
Oddělení interního auditu	Ing. et Bc. Jaroslav Viduna
Studijní oddělení Ruská	Mgr. Tereza Šplíchalová
Studijní oddělení Budějovická	PhDr. Eva Morávková
Ekonomické oddělení	Ing. Blanka Frantová
Oddělení řízení projektů	MUDr. Zdeněk Hejduk
Oddělení informačních technologií	Bc. Gabriela Seifertová
Oddělení rezidenčních míst	Bc. Jan Barták
Oddělení metodiky vzdělávání	MUDr. Josef Štolfa
Oddělení správy budov	Mgr. Tomáš Havlák
Oddělení hotelu ILF	Ing. Ondřej Fuxa, MBA
Marketingové oddělení	Ing. Štěpán Filip

Vedoucí pedagogických pracovišť

Katedra anesteziologie a intenzivní medicíny	prof. MUDr. Karel Cvachovec, CSc., MBA
Subkatedra kardiovaskulární a transplantační AR	doc. MUDr. Ladislav Hess, DrSc.
Subkatedra algeziologie	MUDr. Dana Vondráčková
Katedra urgentní medicíny	MUDr. Josef Štorek, Ph.D. (konec PP k 30. 11. 2016)
Katedra akupunktury a tradiční medicíny	prof. MUDr. Ing. Petr Fiala
Výukové pracoviště intenzivní medicíny	prof. MUDr. Pavel Ševčík, CSc.
Katedra dermatovenerologie	prof. MUDr. Jiří Štork, CSc.
Subkatedra korektivní dermatologie	MUDr. Tomáš Frey, CSc.

Katedra infekčního lékařství	doc. MUDr. Vilma Marešová, CSc.
Výukové pracoviště tropické a cestovní medicíny	prof. MUDr. Jiří Beran, CSc.
Katedra farmaceutické technologie a kontroly léčiv	doc. RNDr. Pavel Komárek, Ph.D.
Katedra gynekologie a porodnictví	doc. MUDr. Jaroslav Feyereisl, CSc.
Subkatedra dětské gynekologie	MUDr. Hana Kosová, Ph.D., IFEPAG
Subkatedra reprodukční medicíny	doc. MUDr. Tonko Mardešič, CSc.
Subkatedra sexuologie	doc. MUDr. Michal Pohanka, Ph.D.
Katedra hygieny a epidemiologie	MUDr. Vladimír Polanecký
Subkatedra radiační hygieny	Ing. Helena Žáčková
Katedra neurochirurgie	prof. MUDr. Vladimír Beneš, DrSc.
Katedra chirurgie	prof. MUDr. František Antoš, CSc.
Subkatedra kardiochirurgie	prof. MUDr. Jan Pirk, DrSc.
Subkatedra traumatologie	prof. MUDr. Peter Wendsche, CSc.
Subkatedra plastické chirurgie	doc. MUDr. Jan Měšťák, CSc.
Subkatedra dětské chirurgie	prof. MUDr. Jiří Šnajdauf, DrSc.
Subkatedra hrudní chirurgie	prof. MUDr. Jan Schützner, CSc.
Subkatedra popáleninové medicíny	MUDr. Zdenka Němečková Crkvenjaš
Subkatedra onkochirurgie	prof. MUDr. Miloslav Duda, DrSc.
Subkatedra koloproktologie	prof. MUDr. František Antoš, CSc.
Katedra vnitřního lékařství	prof. MUDr. Štefan Alušík, CSc.
Subkatedra pracovního lékařství	MUDr. Jana Malinová
Subkatedra gastroenterologie	Plk. prof. MUDr. Miroslav Zavoral, Ph.D.
Subkatedra hematologie a transfuzního lékařství	doc. MUDr. Jaroslav Čermák, CSc.
Subkatedra klinické farmakologie	prof. MUDr. František Perlík, DrSc.
Subkatedra nefrologie	prof. MUDr. Ondřej Viklický, CSc.
Subkatedra tělovýchovného lékařství	doc. MUDr. Jiří Radvanský, CSc.
Subkatedra nukleární medicíny	doc. MUDr. Miroslav Mysliveček, Ph.D.
Subkatedra revmatologie	prof. MUDr. Karel Pavelka, DrSc.
Subkatedra diabetologie	prof. MUDr. Terezie Pelikánová, DrSc.
Subkatedra endokrinologie	prof. MUDr. Václav Zamrazil, DrSc.
Subkatedra kardiologie	prof. MUDr. Vladimír Staněk, CSc.
Subkatedra geriatric	prof. MUDr. Eva Topinková, CSc.
Subkatedra alergologie a klinické imunologie	prof. MUDr. Ilja Stříž, DrSc.
Subkatedra pneumologie a ftizeologie	prof. MUDr. Miloslav Marel, CSc.
Subkatedra angiologie	prof. MUDr. Aleš Linhart, DrSc.
Subkatedra klinické výživy a intenz.metab.péče	doc. MUDr. Pavel Těšínský
Katedra klinické biochemie	prof. MUDr. Mgr. Milan Jirsa, CSc.
Katedra klinické onkologie	prof. MUDr. Luboš Petruželka, CSc.
Subkatedra dětské onkologie a hematologie	prof. MUDr. Jan Starý, DrSc.

Subkatedra paliativní medicíny	MUDr. Irena Zavadová
Katedra lékárenství	PharmDr. Marcela Heislerová, Ph.D.
Subkatedra klinické farmacie	PharmDr. Martina Maříková
Katedra mikrobiologie	prof. RNDr. Libuše Kolářová, CSc.
Katedra neurologie	doc. MUDr. Edvard Ehler, CSc.
Katedra dětské neurologie	MUDr. Jan Hadač, Ph.D.
Katedra oftalmologie	prof. MUDr. Pavel Kuchynka, CSc.
Katedra ortopedie	prof. MUDr. Pavel Dungal, DrSc.
Subkatedra ortopedické protetiky	MUDr. Michal Matějčík, CSc.
Subkatedra spondylochirurgie	MUDr. Ladislav Tóth
Subkatedra traumatologie pohybového ústrojí	MUDr. Marek Majerníček
Katedra otorinolarynkologie	prof. MUDr. Jan Betka, DrSc.
Subkatedra dětské otorinolaryngologie	MUDr. Jiří Skřivan, CSc.
Subkatedra foniatrie, pedaudiologie a klinické logopedie	MUDr. Libor Černý
Katedra dětského lékařství	doc. MUDr. Hana Houšťková, CSc.
Katedra dorostového lékařství	MUDr. Pavel Kabíček, CSc.
Katedra praktického lékařství pro děti a dorost	MUDr. Hana Cabrnová, MBA
Katedra genetiky	prof. MUDr. Petr Goetz, CSc.
Katedra posudkového lékařství	MUDr. Jan Boháč
Subkatedra revizního lékařství	MUDr. Jan Calta
Katedra psychiatrie	doc. MUDr. Jiří Beran, CSc.
Subkatedra dětské a dorostové psychiatrie	doc. MUDr. Ivo Paclt, CSc.
Subkatedra klinické psychologie	Mgr. Pavel Král
Subkatedra psychoterapie	doc. MUDr. Václav Mikota, CSc.
Subkatedra návykových nemocí	MUDr. Petr Popov, MHA
Subkatedra psychosomatiky	doc. MUDr. Jiří Beran, CSc.
Katedra radiologie (radiologie a zobrazovací metody, dětská radiologie a neuroradiologie)	prof. MUDr. Jiří Neuwirth, CSc., MBA
Subkatedra intervenční a vaskulární radiologie	prof. MUDr. Jan Peregrin, CSc.
Výukové pracoviště pro radiologickou fyziku	Mgr. Vladimír Vondráček
Katedra radiační onkologie	prof. MUDr. Karel Odrážka, Ph.D.
Katedra rehabilitační a fyzikální medicíny	MUDr. Jan Vacek, Ph.D.
Katedra stomatology	prof. MUDr. Jana Dušková, DrSc.
Subkatedra orální a maxilofaciální chirurgie	prof. MUDr. Jiří Mazánek, DrSc.
Katedra urologie	prof. MUDr. Tomáš Hanuš, DrSc.
Subkatedra dětské urologie	doc. MUDr. Radim Kočvara, CSc.
Subkatedra onkurologie	prof. MUDr. Marek Babjuk, CSc.
Katedra všeobecného praktického lékařství	MUDr. Josef Štolfa

Katedra patologie	prof. MUDr. Ctibor Povýšil, DrSc.
Subkatedra soudního lékařství	doc. MUDr. Petr Hejna, Ph.D., MBA
Subkatedra cytologie	
Katedra klinické osteologie	prof. MUDr. Vladimír Palička, DrH.c.
Katedra medicíny dlouhodobé péče	doc. MUDr. Iva Holmerová, Ph.D.
Katedra nelékařských povolání	Mgr. Pavla Povolná, Ph.D.
Výukové pracoviště pro vzácná onemocnění	prof. MUDr. Richard Češka, CSc., FACP, FEFIM
Škola veřejného zdravotnictví	MUDr. Antonín Malina, Ph.D., MBA
Katedra biomedicínské techniky	doc. Ing. Jiří Hozman, Ph.D.
Subkatedra klinické embryologie	prof. MUDr. Pavel Trávník, DrSc.

Personální statistika

Organizační struktura a zaměstnanci

Struktura pedagogických pracovišť Institutu se v r. 2016 změnila takto:

od 1. 3. 2016 byla zřízena subkatedra klinické embryologie vedená prof. MUDr. Pavlem Trávníkem, DrSc.

Název funkce poradce ředitele pro zdravotnictví a vědu se změnil na tajemník ředitele pro zdravotnictví a vědu.

V Institutu bylo v roce 2016 celkem 94 pedagogických pracovišť, z toho 37 kateder, 52 subkateder, ŠVZ a 4 výuková pracoviště. Od 1. 3. 2016 byla zřízena nová subkatedra klinické embryologie vedená prof. MUDr. Pavlem Trávníkem, DrSc. Od 1. 9. 2016 byla pověřena řízením subkatedry pracovního lékařství MUDr. Jana Malinová a nahradila tak dlouholetou vedoucí subkatedry MUDr. Květu Švábovou, která vedla katedru 18 roků. Na subkatedru dětské gynekologie nastoupila od 1. 12. 2016 MUDr. Hana Kosová, Ph.D., IFEPAG a nahradila tak zesnulého prof. MUDr. Jana Hořejšího, DrSc. Na katedře urgentní medicíny ukončil pracovní poměr k 30. 11. 2016 MUDr. Josef Štorek, Ph.D. a výběrové řízení na katedru se uskuteční v únoru 2017. Za dlouhodobě nemocného MUDr. Tomáše Freye, CSc. byl pověřen dočasným vedením subkatedry korektivní dermatologie prof. MUDr. Petr Arenberger, DrSc., MBA. V lednu 2016 zahájilo svou činnost oddělení vědeckých informací (knihovna), do kterého nastoupila Mgr. Kateřina Hájková, MBA. Do ekonomického oddělení nastoupila od 1. 6. 2016 jako vedoucí Ing. Blanka Frantová.

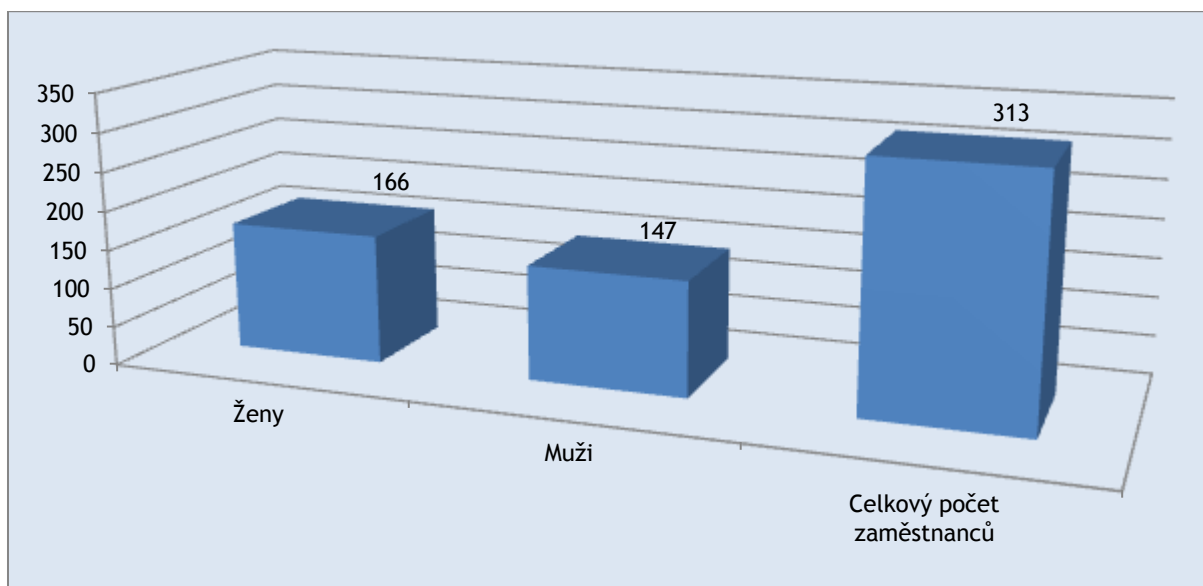
Praktická výuka a v řadě případů i realizace teoretických kurzů probíhá na pedagogických pracovištích, která jsou umístěna na klinikách fakultních nemocnic a dalších zdravotnických zařízení v Praze, Brně a Olomouci (VFN, FNKV, FN Motol, Nemocnice Na Bulovce, Nemocnice Na Homolce, Thomayerova nemocnice, IKEM, ÚVN - Vojenská fakultní nemocnice, ÚPMD, ÚN Brno, FN Olomouc, ČVUT, Endokrinologický ústav, Revmatologický ústav, ÚHKT, ÚIM, Sanatorium Repromeda a další), ale i na výukových pracovištích prakticky ve všech regionálních zdravotnických zařízeních, která jsou rozmístěna po celé republice, ve FN v Praze, Ostravě, Brně, Olomouci, Ústí nad Labem,

Hradci Králové, Plzni, Pardubicích a dalších. Institut počet těchto výukových pracovišť příslušných kateder a subkateder rozšiřuje na základě zájmu v souvislosti s akreditačním procesem.

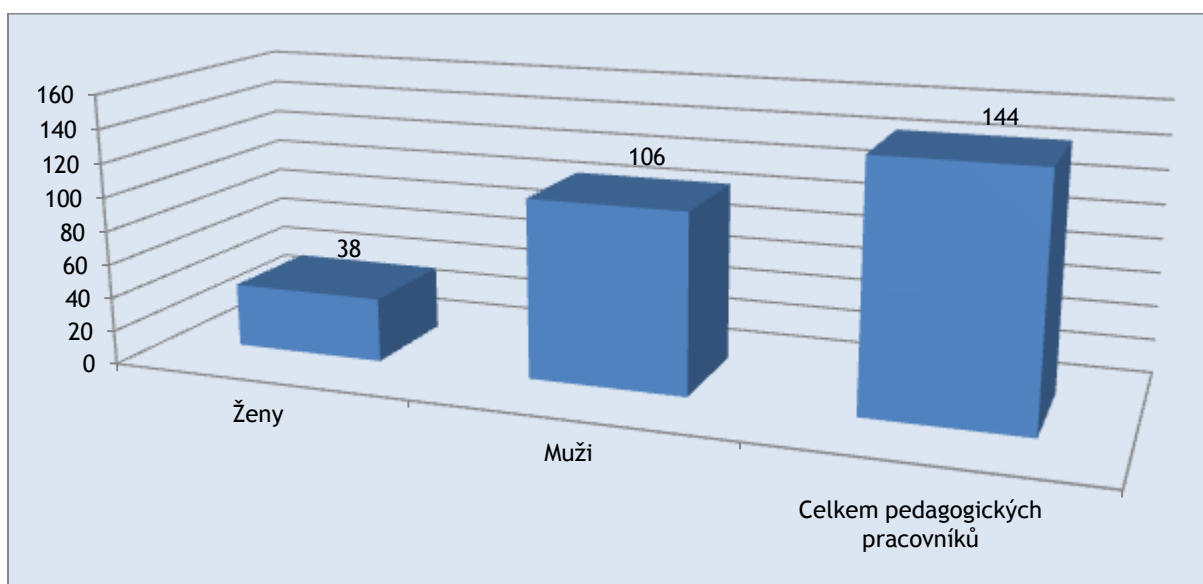
Struktura zaměstnanců

Celkový počet zaměstnanců IPVZ k 31. 12. 2016 činil 313 osob (z toho 166 žen), v přepočteném stavu 194,37 osob. Pedagogických pracovníků bylo 144 (z toho žen 38), v přepočteném stavu 41,90 osob.

Graf 1: Struktura zaměstnanců



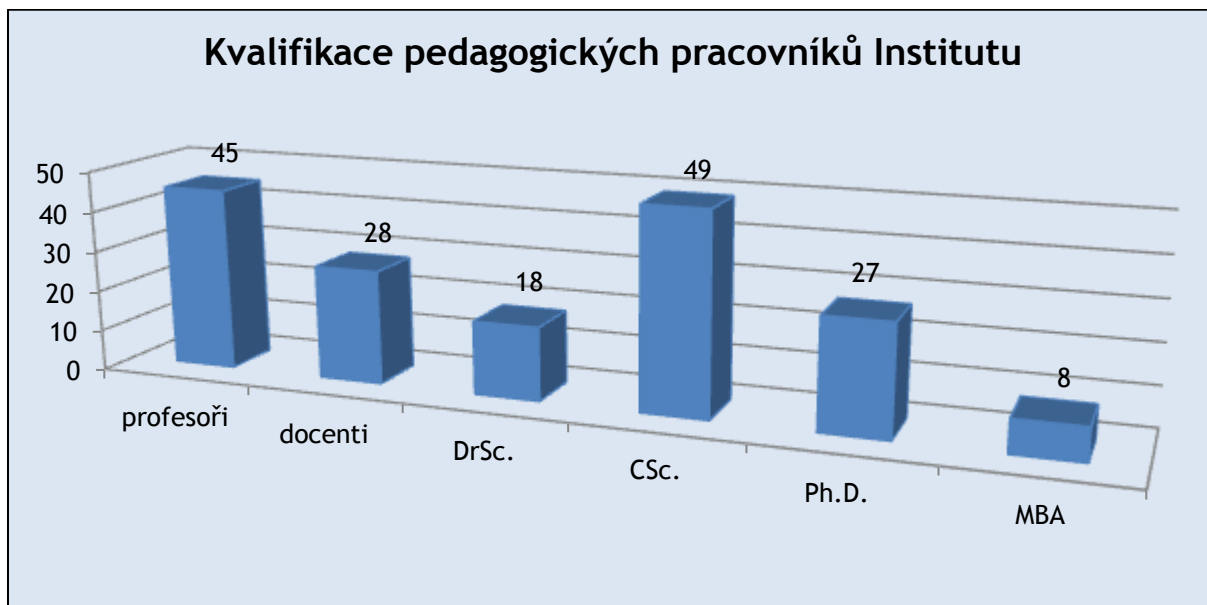
Graf 2: Struktura pedagogických zaměstnanců



Vědecká kvalifikace zaměstnanců

Nadále se zvyšuje vědecká kvalifikace pedagogických pracovníků Institutu. Ke konci roku bylo zaměstnáno v Institutu 45 profesorů, 28 docentů, 18 zaměstnanců s hodností DrSc., 49 zaměstnanců s hodností CSc., titul Ph.D. získalo 27 zaměstnanců a titul MBA 8 zaměstnanců.

Graf 3: Struktura vědecké kvalifikace pedagogických pracovníků



Činnost IPVZ

Předmět činnosti

Institut postgraduálního vzdělávání ve zdravotnictví (IPVZ), dříve Ústav pro doškolení lékařů (ÚDL) a později Institut pro další vzdělávání lékařů a farmaceutů (ILF), byl zřízen roku 1953 jako organizace podřízená Ministerstvu zdravotnictví. Hlavní a nejrozsáhlejší činností Institutu je pedagogická činnost, která spočívá jednak v přípravě a vlastní realizaci dalšího vzdělávání různého typu, určení a odbornosti, jednak v přípravě a v organizaci atestačních zkoušek lékařů, farmaceutů a jiných odborných pracovníků s vysokoškolským vzděláním a z pověření Ministerstva zdravotnictví ČR také aprobačních zkoušek cizinců. Kromě atestací v základních oborech Všeobecné praktické lékařství, Praktické lékařství pro děti a dorost a v certifikovaných kurzech (nástavbových oborech) probíhá v Institutu celá řada nových ucelených vzdělávacích programů, které jsou zakončeny ověřováním znalostí (př. psychoterapie, akupunktura, pracovní lékařství).

Pedagogická činnost je založena zejména na vzdělávacích akcích zveřejňovaných v Přehledu vzdělávacích akcí IPVZ, který pravidelně každé pololetí nabízí kurzy, stáže, workshopy, semináře v rámci specializačního, ale i celoživotního vzdělávání. Každoročně Institut organizuje cca 1 000 vzdělávacích akcí pro téměř 20 000 lékařů, farmaceutů a zájemců v nelékařských zdravotnických oborech.

Institut se podílí také na činnosti koncepční, metodické, vědecko-výzkumné a konzultační, úzce spolupracuje s Ministerstvem zdravotnictví ČR, lékařskými fakultami, NCO NZO v Brně a dalšími vzdělávacími institucemi. Ve své činnosti pedagogické a vědecké úzce spolupracuje rovněž s odbornými společnostmi (Česká lékařská společnost J. E. Purkyně a jiné), profesními organizacemi (Česká lékařská komora, Česká lékárnická komora, Česká stomatologická komora a jiné), ale také s odbornými a profesními organizacemi v zahraničí.

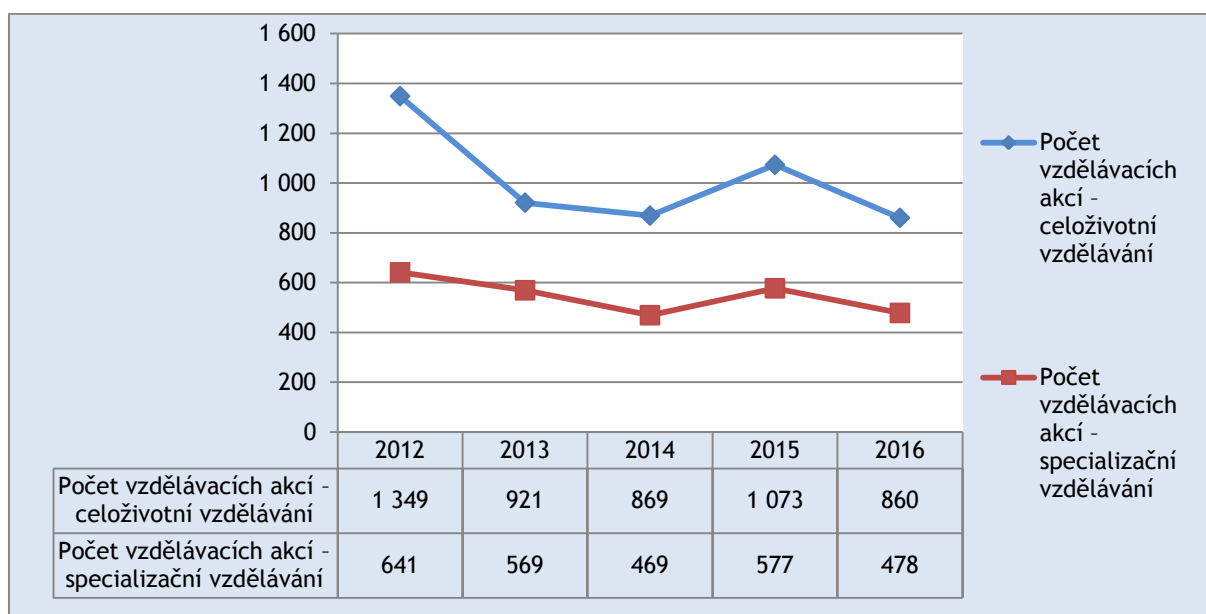
Aktuální činnosti IPVZ

V roce 2016 IPVZ zajistil zejména:

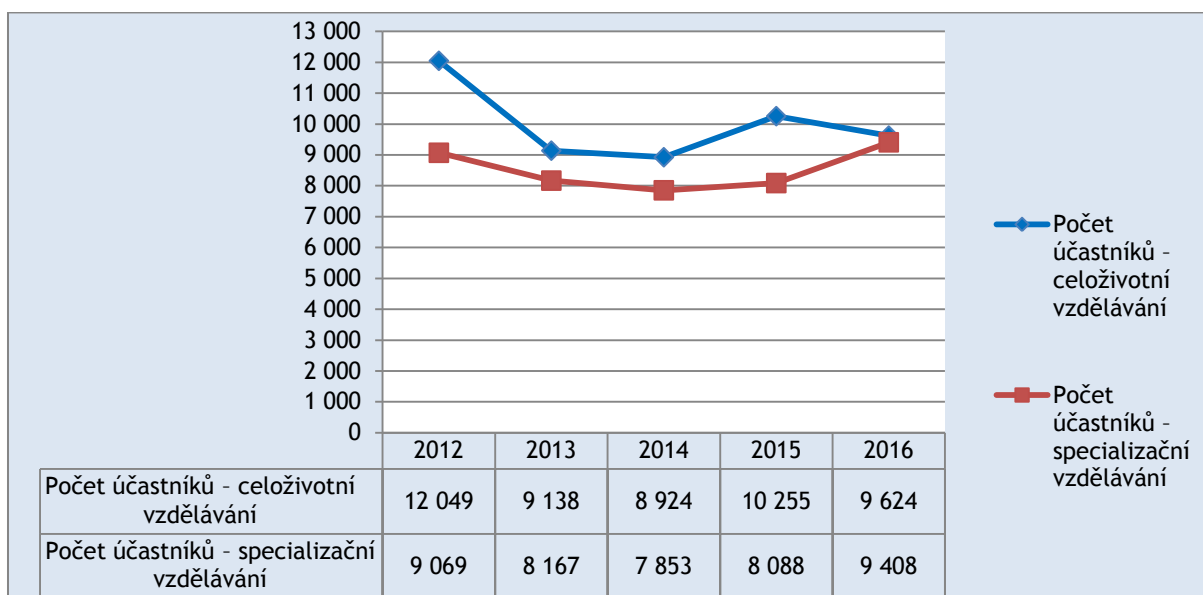
- a) specializační vzdělávání pro 9 408 účastníků/rok v 478 akcích:
 - v 47 nástavbových oborech (certifikovaných kurzech), včetně realizace závěrečných zkoušek
 - ve všech 45 základních oborech pro všechny, kdo se na vzdělávací akce přihlásili
 - v 9 základních oborech (Všeobecné praktické lékařství, Praktické lékařství pro děti a dorost a farmaceutické obory)
 - ve 14 nelékařských oborech, pro něž je IPVZ pověřenou organizací
 - v oborech, které nevyžadují klinické zázemí (např. posudkové lékařství, pracovní lékařství, urgentní medicína, hygiena a epidemiologie, veřejné zdravotnictví apod.)

- b) celoživotní vzdělávání pro 9 624 účastníků/rok ve všech oborech (IPVZ je největším poskytovatelem tohoto vzdělávání v ČR, pořádá 860 kurzů, seminářů a stáží/rok)
- c) realizaci aprobačních zkoušek lékařů, zubních lékařů a farmaceutů (2 048/rok)
- d) realizaci atestačních zkoušek (821/rok)
- 396 zkoušek v lékařských (základní obory a certifikované kurzy) a 161 zkoušek ve farmaceutických oborech
 - 264 zkoušek v oborech nelékařských zdravotnických povolání, pro které je IPVZ pověřenou organizací
- e) posuzuje odbornou praxi zdravotnických pracovníků absolvovanou při výkonu zdravotnického povolání ve všech oborech
- f) vede evidenci a archivuje dokumentaci o dalším vzdělávání lékařů, farmaceutů a stomatologů od roku 1953
- g) administrativně zajišťuje agendu rezidenčních míst
- h) prostřednictvím své projektové kanceláře realizuje granty EU a zajišťuje udržitelnost již skončených grantů

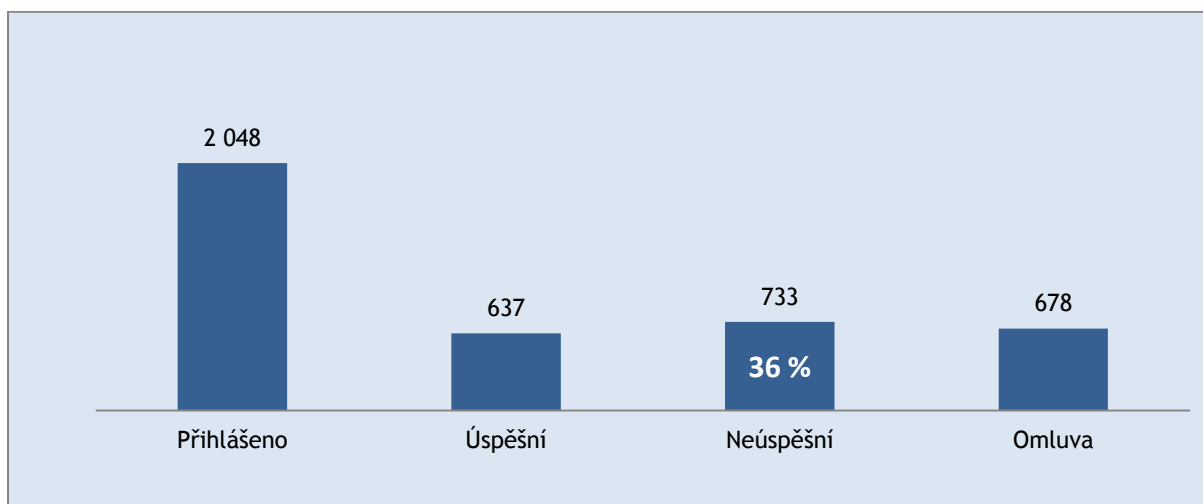
Graf 4: Přehled počtu vzdělávacích akcí v celoživotním a specializačním vzdělávání v letech 2012-2016



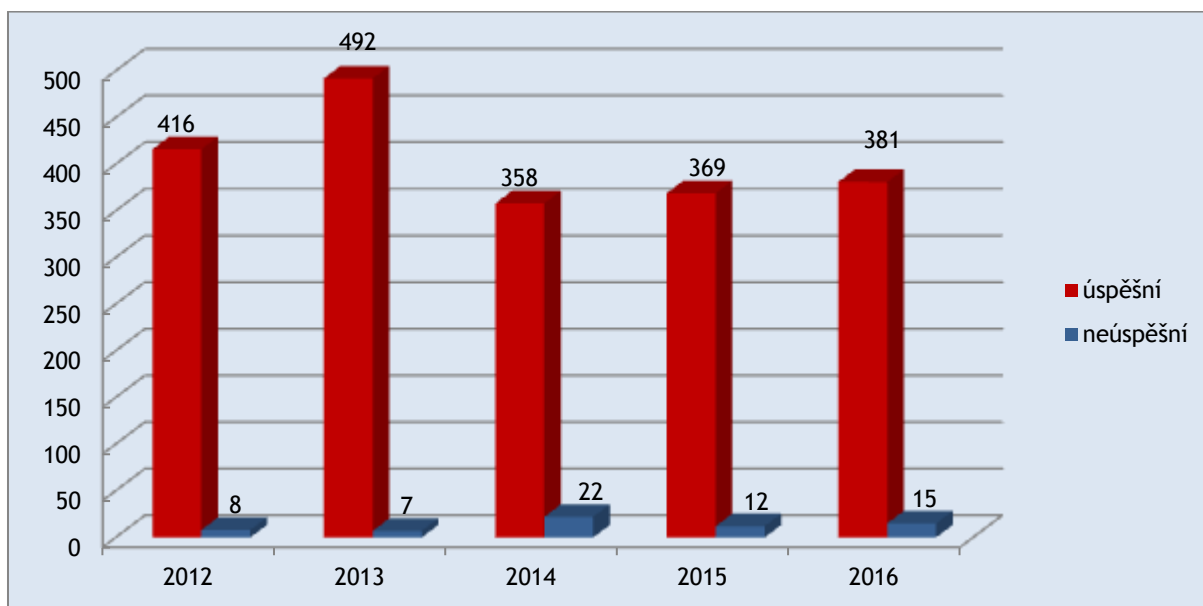
Graf 5: Přehled počtu účastníků vzdělávacích akcí v celoživotním a specializačním vzdělávání v letech 2012-2016



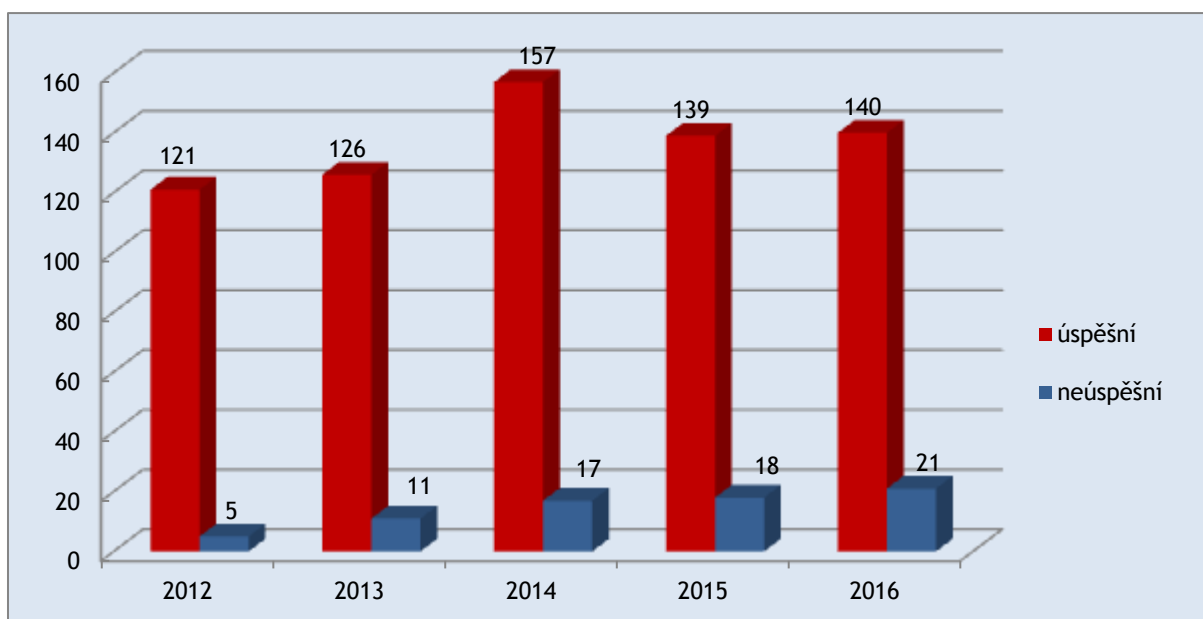
Graf 6: Přehled úspěšnosti účastníků u aprobačních zkoušek v roce 2016



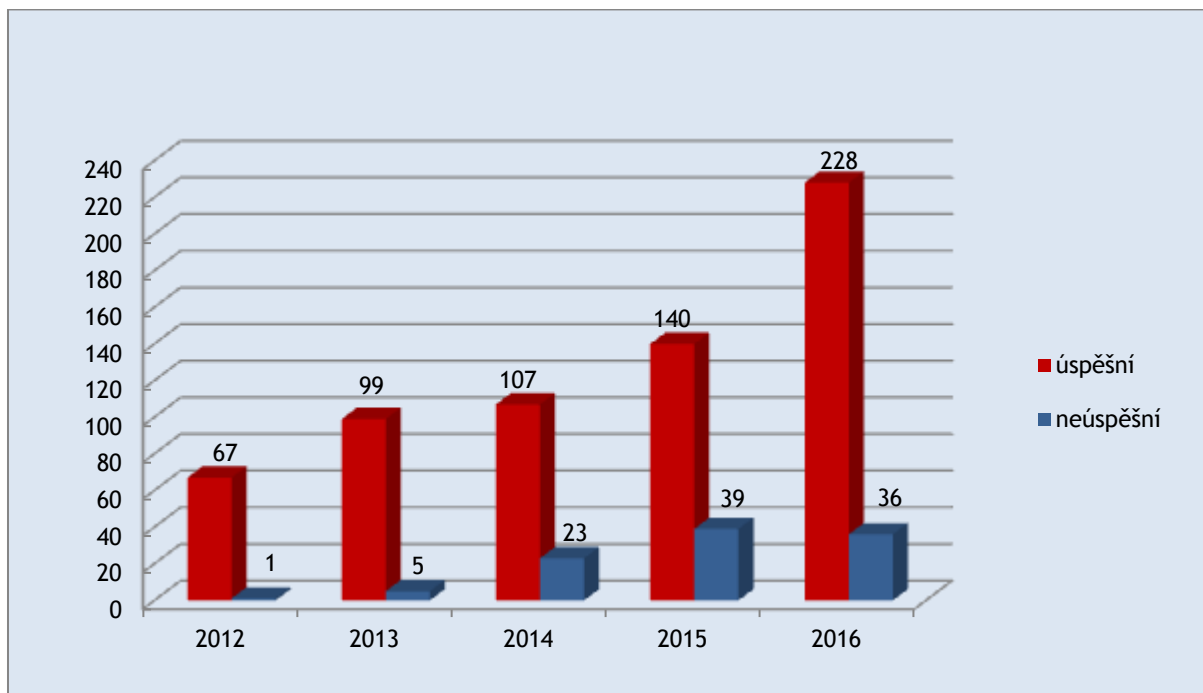
Graf 7: Přehled úspěšných a neúspěšných absolventů u atestačních zkoušek lékařů v letech 2012-2016



Graf 8: Přehled úspěšných a neúspěšných absolventů u atestačních zkoušek farmaceutů v letech 2012-2016



Graf 9: Přehled úspěšných a neúspěšných absolventů u atestačních zkoušek nelékařských povolání v letech 2012-2016

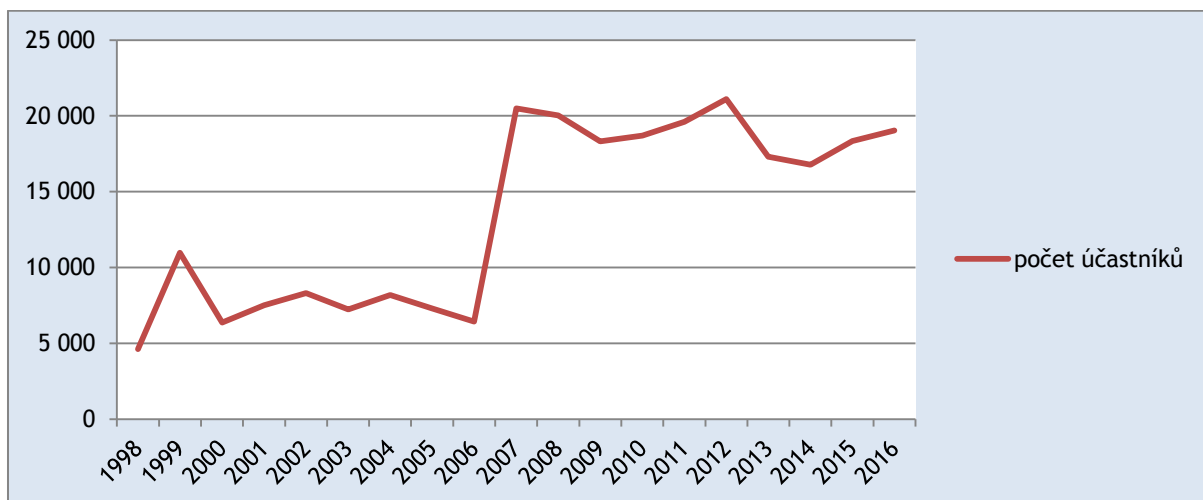


Další činnosti

Hotel ILF

Hotel ILF jako součást Institutu postgraduálního vzdělávání ve zdravotnictví zajišťuje organizaci a průběh vzdělávacích, kongresových a komerčních akcí, především pro zdravotnickou a farmaceutickou klientelu. Rovněž zajišťuje ubytovací, stravovací a cateringové služby.

Graf 10: Celkový počet účastníků výukových, přednáškových a kongresových akcí pořádaných na Hotelu ILF 1998-2016



Přehled významných akcí

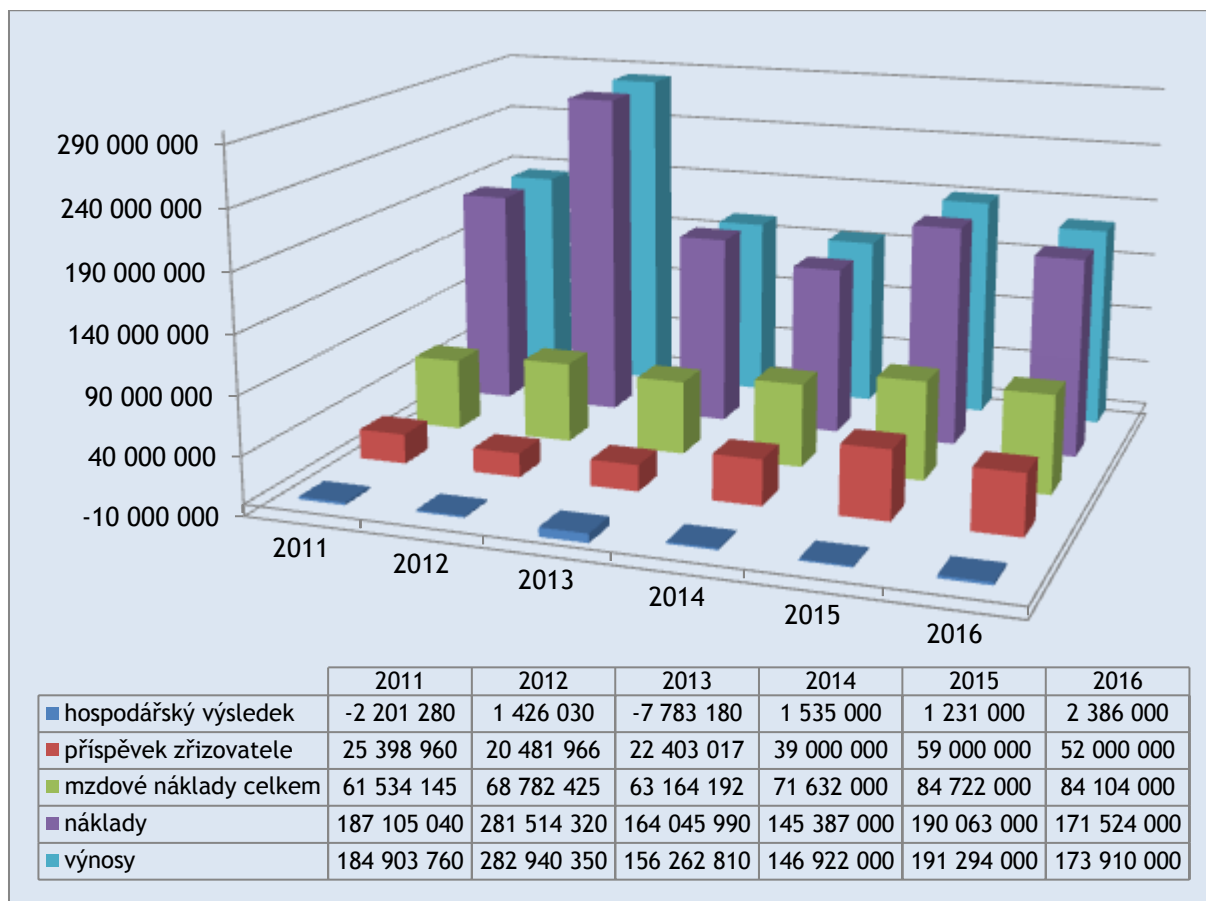
<u>Leden</u>	Infopharm AMA CZ - mamografie I. T. A. Interact - česká společnost pro analytickou cytometrii
<u>Únor</u>	Xerox Kelcom Integra Centrum
<u>Březen</u>	Medical Pharma Česká lékárnická komora Integra Centrum Škoda Praha Beko Technologies Pražská lékárnická
<u>Duben</u>	Kongres - Sandor Vari Ness Czech ČLK Český florbal EduLab
<u>Květen</u>	Česká lékárnická komora ROVS Státní zdravotní ústav Služby lékařům, s. r. o. Dynex Technologies Medical Pharma Infopharm Konference MCHD Unilever
<u>Červen</u>	Česká asociace pro speciální potraviny Ness Czech Medifin, a. s. Centrum zdraví CZ, s. r. o. ČLK
<u>Červenec</u>	Česká pojišťovna RCE
<u>Srpen</u>	Vector Certifikace RCE Česká pojišťovna
<u>Září</u>	Mikrobiologická konference Doc. Gabriel Infopharm TAMCO
<u>Říjen</u>	ROVS COST MODERNET Delegace Rusko
<u>Listopad</u>	Bofia Medical SBD Stavbař Karo Export - Import Rosa Kairos
<u>Prosinec</u>	Pragoprojekt - raut Meeting Kapsch

V roce 2016 se na základě dobrých hospodářských výsledků podařilo realizovat větší množství oprav i investičních akcí, a to zejména: rekonstrukce personálního a nákladního výtahu, instalace klimatizace učeben a restaurace, oprava tří koupelen, instalace kamerového systému, obnova kopírovací a IT techniky, rekonstrukce OVI, oprava a nové vybavení vstupní haly a salonku, oprava šaten, výměna koberců a nová křesla v chodbách učeben a další drobné opravy.

Ekonomické ukazatele

Vývoj hospodaření IPVZ

Graf 11: Vývoj hospodaření IPVZ v období 2011-2016



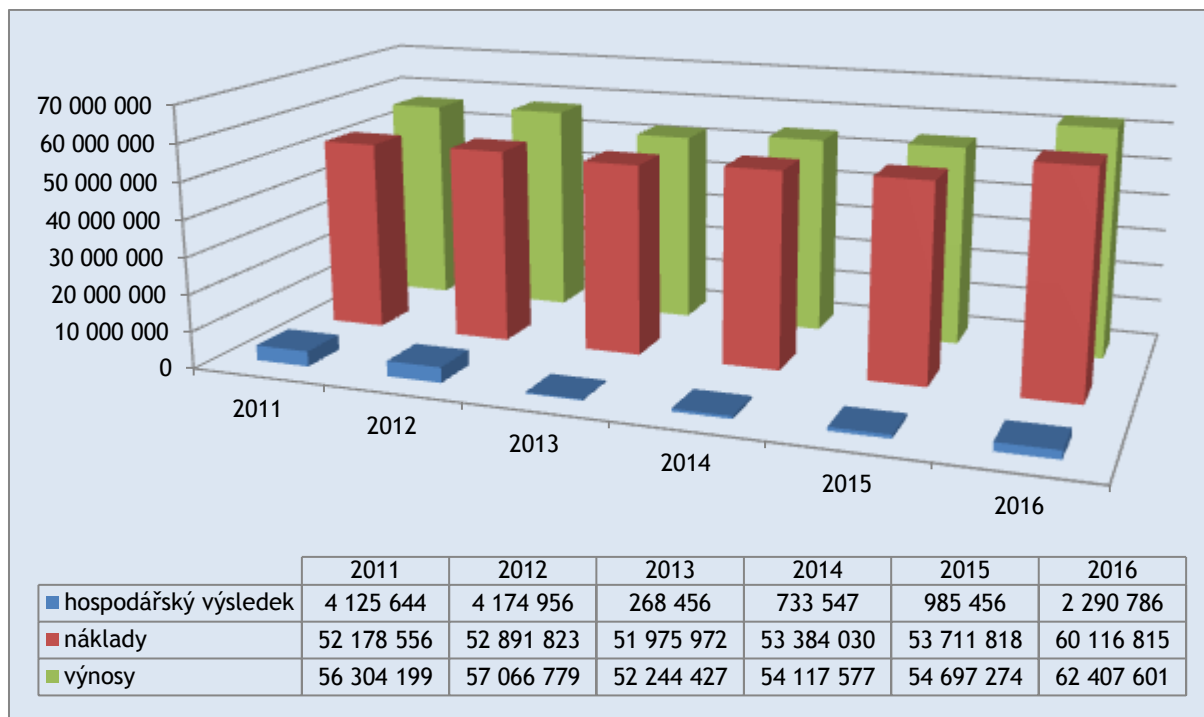
Poznámka: Příspěvek zřizovatele je očištěn o příspěvky určené pro projekty EU „Lékaři“ a „Nelékaři“ (květen 2010 - duben 2013).

1. 5. 2010 - 30. 4. 2013 realizace projektů „Lékaři“ a „Nelékaři“ (zkreslení výnosů a nákladů v tomto období).

1. 1. 2012 Veřejnoprávní smlouva s LF.

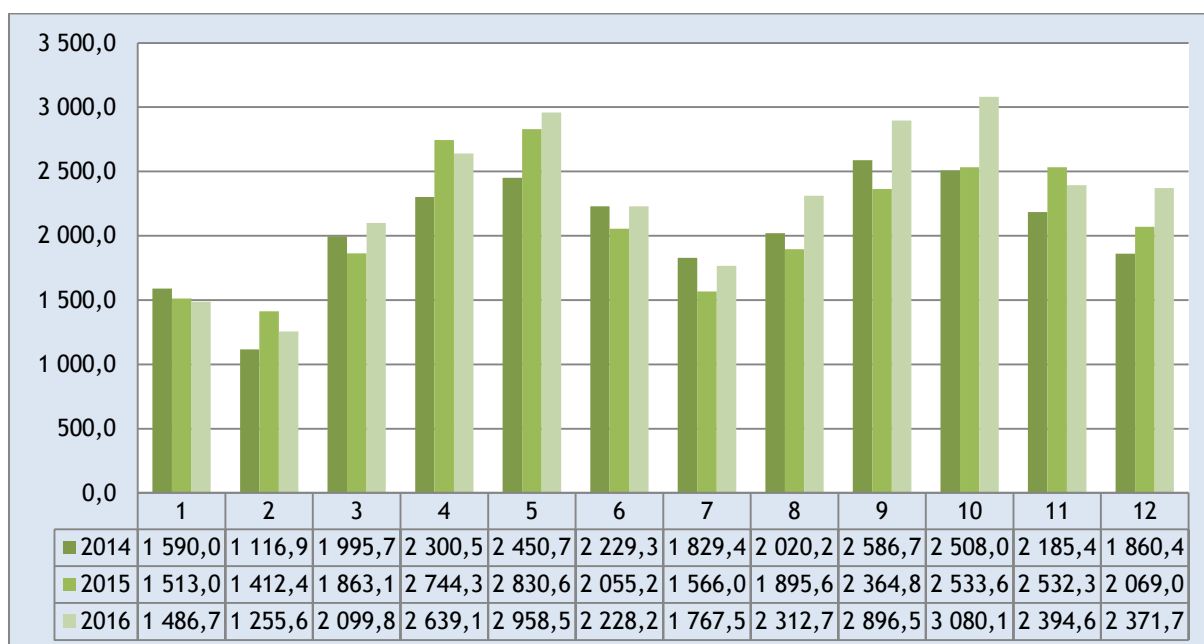
Vývoj hospodaření Hotelu ILF

Graf 12: Vývoj hospodaření Hotelu ILF v období 2011-2016

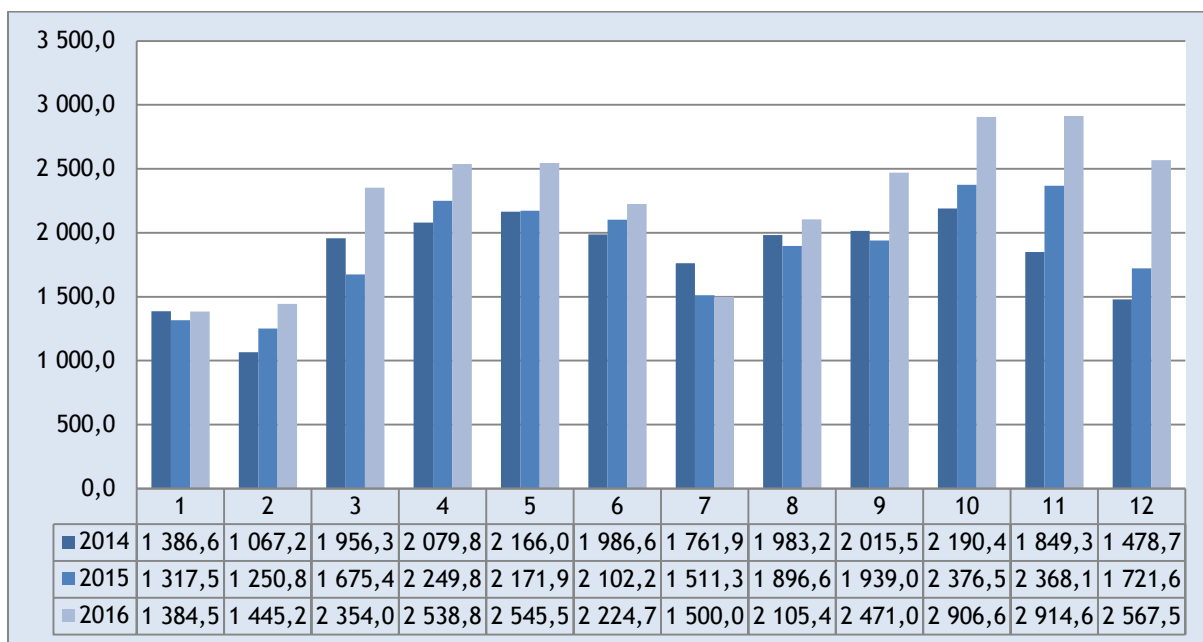


Poznámka: Hospodářský výsledek střediska - Hotel ILF za rok 2013 byl způsoben především tím, že v dubnu 2013 byl ukončen projekt EU, takže došlo k poklesu počtu školenců ubytovaných a stravovaných na Hotelu ILF a dále tím, že po r. 2011 postupně klesá počet frekventantů specializačního vzdělávání.

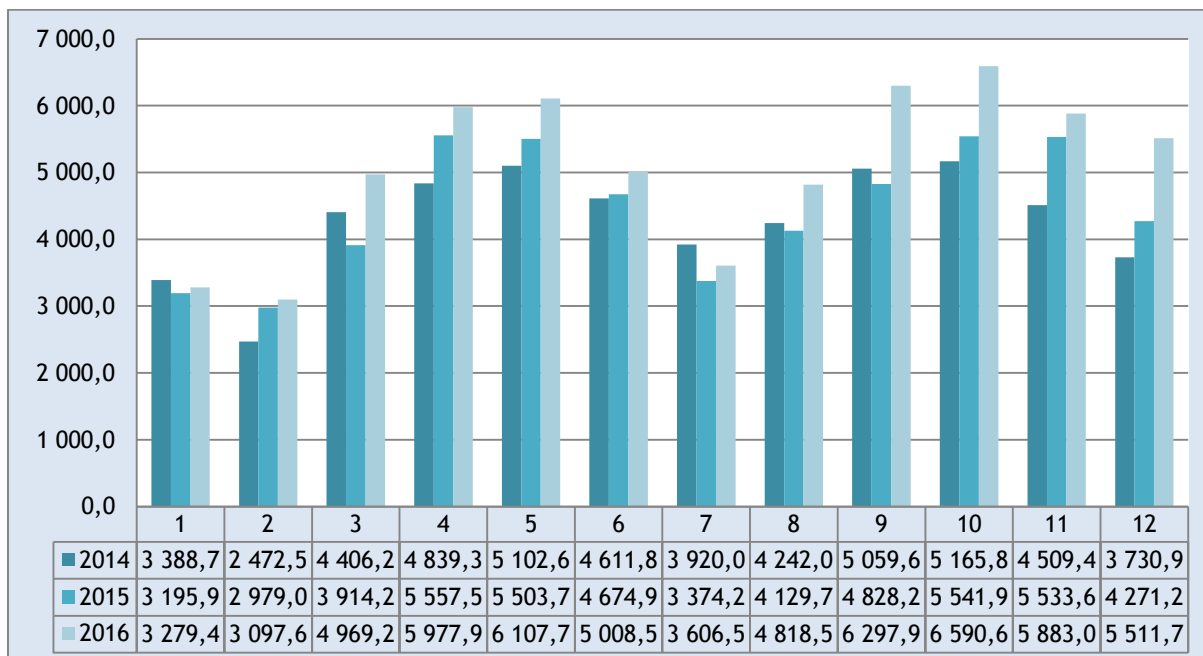
Graf 13: Vývoj výnosů z ubytovacích služeb v období 2014-2016 (v tis. Kč)



Graf 14: Vývoj výnosů ze stravovacích služeb v období 2014-2016 (v tis. Kč)



Graf 15: Vývoj celkových výnosů v období 2014-2016 (v tis. Kč)



Základní ekonomické ukazatele

Náklady

v tis. Kč

položky nákladů	hlavní činnost	jiná činnost	celkem
spotřeba materiálu	3 736	13 032	16 768
spotřeba energie	1 628	4 961	6 589
prodané zboží	0	2	2
opravy a udržování	1 249	2 546	3 765
cestovné	289	12	301
N na reprezentaci	163	6	169
ostatní služby	15 360	5 256	20 616
mzdové N	61 728	22 376	84 104
zákonné soc. poj.	17 645	7 492	25 137
zákonné soc. N	1 032	0	1 032
daň silniční	26	0	26
daň z nemovitosti	2	0	2
ostatní daně a poplatky	42	0	42
smluvní pokuty a úroky z prodlení	58	0	58
ostatní pokuty a penále	0	0	0
odpis pohledávky	0	0	0
kurzové ztráty	0	74	74
manka a škody	2	0	2
ostatní náklady z činnosti	3 882	1 575	5 447
odpisy dlouhodobého NHIM a HIM	1 841	959	2 780
náklady z drobného dlouhodobého majetku	2 521	1 342	3 863
ostatní finanční náklady	79	333	412
daň z příjmů	125	150	275
náklady celkem	111 408	60 116	171 524

Výnosy

v tis. Kč

položky výnosů	hlavní činnost	jiná činnost	celkem
tržby z prodeje služeb	56 354	53 806	110 160
tržby za prodané zboží	0	80	80
smluvní pokuty a úroky z prodlení	127	101	228
úroky	0	0	0
kurzové zisky	1	57	58
zúčtování fondu	0	0	0
ostatní výnosy z činnosti	557	8 343	8 900
tržby z prodeje dlouhodobého NHIM a HIM	0	0	0
provozní dotace	54 463	0	54 463
jiné pokuty a penále	0	1	1
ostatní finanční výnosy	1	19	20
výnosy celkem	111 503	62 407	173 910

Hospodářský výsledek

v tis. Kč

	hlavní činnost	jiná činnost	celkem
hospodářský výsledek před zdaněním	95	2 291	2 386
hospodářský výsledek	95	2 291	2 386

Příspěvek zřizovatele a další doplňující údaje

v tis. Kč

	celkem
příspěvek od zřizovatele	52 000
příspěvek na atestační zkoušky	2 463
projekty EU	3 255
neinvestiční prostředky celkem	57 718

investiční prostředky celkem	3 586
použití prostředků fondu odměn	0
použití prostředků investičního fondu	0
použití prostředků rezervního fondu - krytí ztráty za rok 2015	0
přepočtený počet zaměstnanců	193

Stav majetku

v tis. Kč

aktiva	k 1. 1. 2016	k 31. 12. 2016	rozdíl
stálá aktiva (dlouhodobý HIM a NHIM)	131 708	137 819	+6 111
zásoby	888	921	+33
pohledávky	36 451	6 915	-30 136
finanční majetek	60 124	61 226	+1 102
aktiva celkem	229 171	206 881	-22 290

pasiva	k 1. 1. 2016	k 31. 12. 2016	rozdíl
jmění účetní jednotky	135 765	141 325	+5560
majetkové fondy	24 026	18 223	-5 803
finanční a peněžní fondy	23 024	24 160	+1 136
krátkodobé závazky	45 125	20 787	-24 338
výsled. hospodaření běž.účet.období	1 231	2 386	+1 155
pasiva celkem	229 171	206 881	-22 290

Fond kulturních a sociálních potřeb

Výše tvorby fondu kulturních a sociálních potřeb a hospodaření s tímto fondem se řídí platným zněním Vyhlášky MF č. 114/2002 Sb., která vychází ze zákona č. 218/2000 Sb., o rozpočtových pravidlech. Základní příděl, kterým je tvořen fond, činí 1,5 % z ročního objemu nákladů zúčtovaných na platy a náhrady platů. Čerpání fondu probíhá návazně na uvedenou Vyhlášku o FKSP dle zásad sjednaných v rámci kolektivního vyjednávání a uvedených v platné Kolektivní smlouvě.

Stav FKSP

v Kč

	k 1. 1. 2016	k 31. 12. 2016	rozdíl
stav fondu	365 789	578 689	+212 900

Příspěvky poskytnuté z Fondu kulturních a sociálních potřeb

v Kč

kultura a sport	27 633
závodní stravování	328 625
rekreace	52 500
rekondiční a rehabilitační péče	76 940
příspěvek na penzijní připojištění	214 980
peněžní dary	65 300
poskytnuté příspěvky celkem	765 978

Oddělení rezidenčních míst

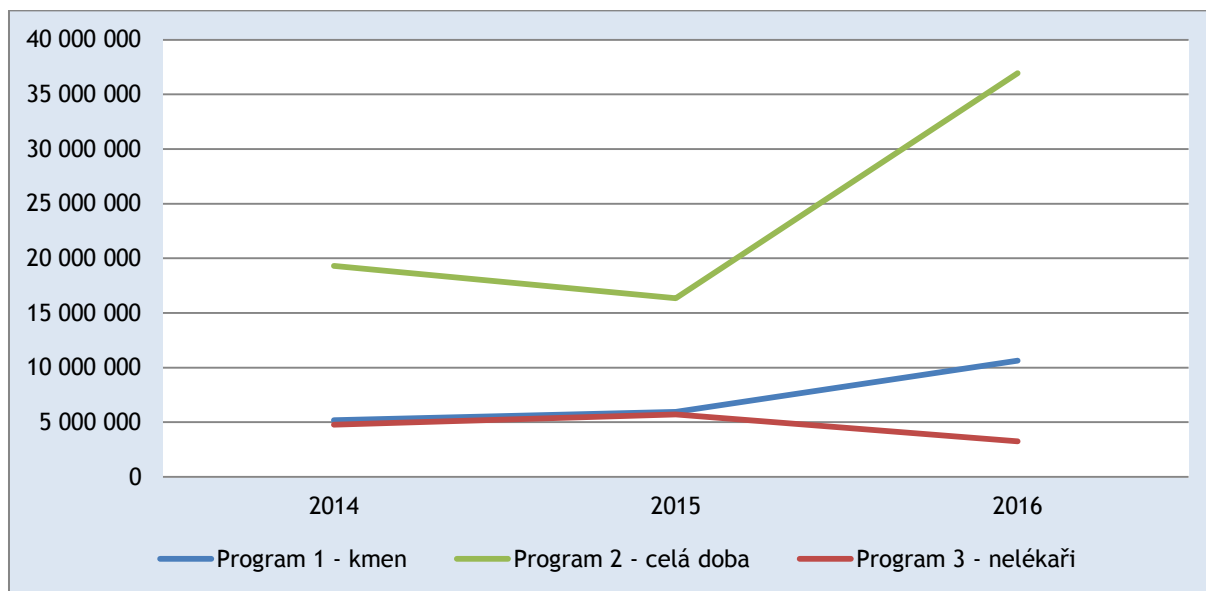
Institut postgraduálního vzdělávání ve zdravotnictví je od roku 2014 dodavatelem administrace Dotačního programu ministerstva zdravotnictví - Rezidenční místa. Tento dotační program se skládá ze tří podprogramů, které jsou v následujícím textu označovány následovně:

- Program č. 1 - Dotace na specializační vzdělávání lékařů v základním kmeni
- Program č. 2 - Dotace na celé specializační vzdělávání u vybraných lékařských oborů
- Program č. 3 - Dotace na specializační vzdělávání nelékařských zdravotnických pracovníků ve vybraných oborech

Mezi hlavní činnosti Oddělení rezidenčních míst patří administrativní, posuzovací, evidenční a archivační činnost. V rámci této činnosti Oddělení rezidenčních míst v roce 2016 zpracovalo podklady pro Ministerstvo zdravotnictví v počtu 615 nových rozhodnutí a 691 rozhodnutí změnových.

Tabulka uvedená níže zachycuje vývoj objemu vyplacených dotací na Rezidenční místa v letech 2014-2016, který má vyjma Programu č. 3 rostoucí charakter. Očekáváme, že i v roce 2017 bude objem poskytnutých dotací na Rezidenční místa nadále narůstat.

Graf 16: Objem vyplacených dotací na RM v letech 2014-2016 (v mil. Kč)

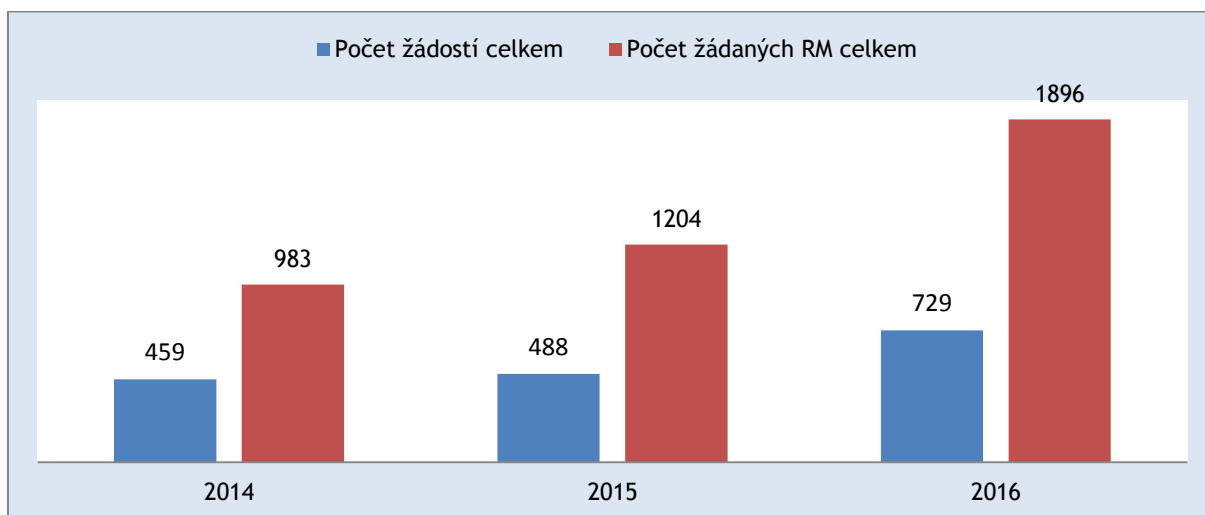


Zdroj: IPVZ

Pozn.: Rok 2016 předběžné údaje

Rostoucí zájem o Dotační program Rezidenční místa ze strany žadatelů o dotaci zachycuje tabulka uvedená níže, která popisuje vývoj počtu žádostí o rezidenční místa a počet žádaných rezidenčních míst v letech 2014-2016.

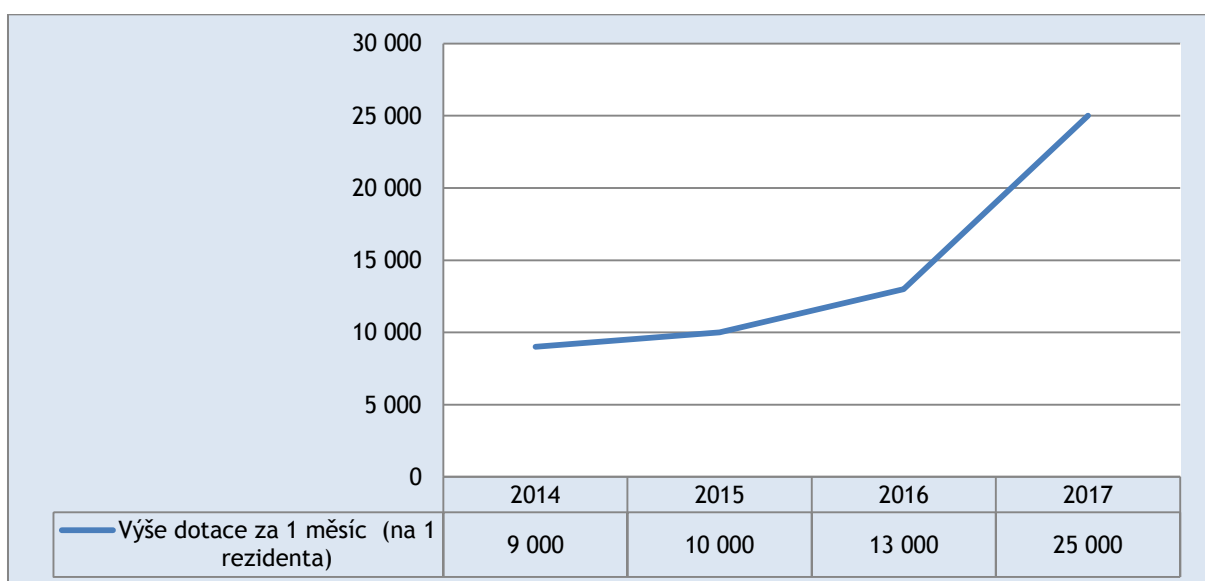
Graf 17: Vývoj počtu žádostí RM přijatých k posouzení v letech 2014-2016



Zdroj: IPVZ

V rámci Programu č. 1 - Dotace na specializační vzdělávání lékařů v základním kmeni, dochází k meziročnímu navyšování dotace za jeden měsíc na jednoho rezidenta. Celkový počet přidělených rezidenčních míst není omezen. Tabulka uvedená níže zachycuje tento vývoj i s výhledem na rok 2017 dle platné metodiky ministerstva zdravotnictví.

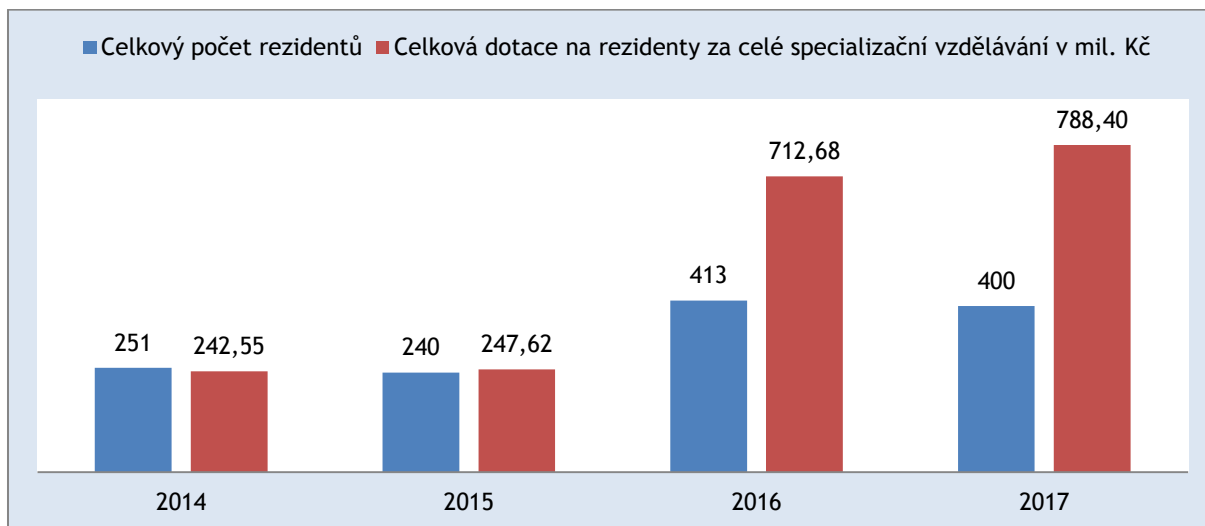
Graf 18: Program č. 1 - Vývoj výše dotace za 1 měsíc na 1 rezidenta v letech 2014-2017 v Kč



Zdroj: MZ ČR

U Programu č. 2 - Dotace na celé specializační vzdělávání u vybraných lékařských oborů, je zaznamenán v roce 2016 oproti roku 2015 výrazný nárůst jak celkového počtu přidělených rezidenčních míst, tak výše alokované celkové dotace na rezidenty. Tabulka níže zachycuje i výhled na rok 2017 dle platné metodiky ministerstva zdravotnictví.

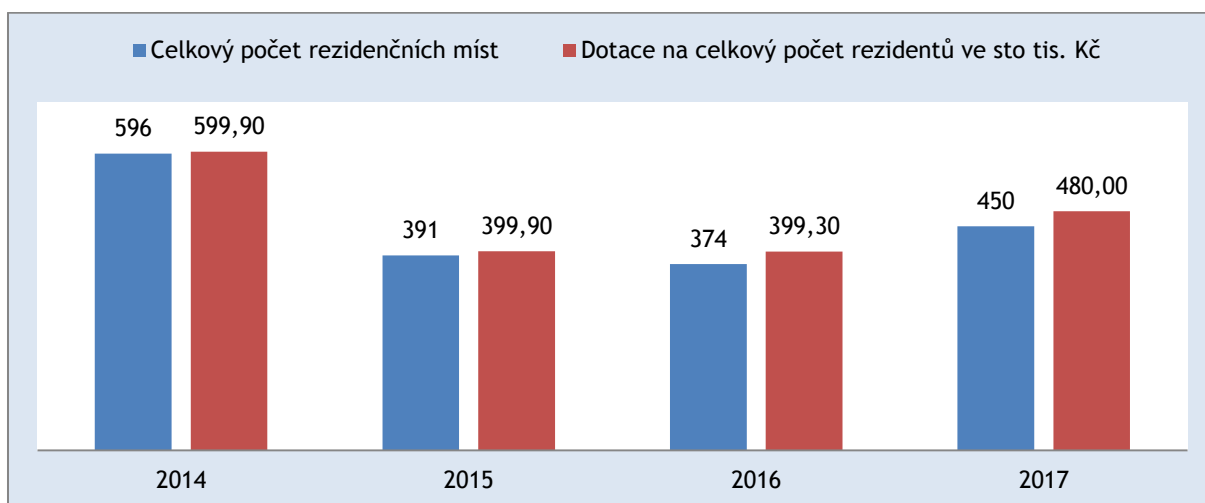
Graf 19: Program č. 2 - Vývoj celkového počtu rezidentů a celkové dotace na rezidenty (v mil. Kč)



Zdroj: MZ ČR

V Programu č. 3 - Dotace na specializační vzdělávání nelékařských zdravotnických pracovníků ve vybraných oborech, dochází od roku 2014 k poklesu jak v celkovém počtu rezidentů, tak ve výši dotace na celkový počet rezidentů. Tento trend však bude přerušen v roce 2017 značným nárůstem obou sledovaných položek, jak uvádí platná metodika ministerstva zdravotnictví pro rok 2017.

Graf 20: Program č. 3 - Vývoj celkového počtu rezidentů a celkové dotace na rezidenty (ve sto tis. Kč)



Zdroj: MZ ČR

Finanční kontroly

Procesy v Institutu

Postavení a působnost Institutu vychází ze Zřizovací listiny Institutu a Statutu Institutu. Zřizovací listina byla ke dni 20. 9. 2016 novelizována. Hlavním posláním Institutu je zejména pedagogická činnost, dále informační, vědecko-výzkumná, koncepční, analytická, metodická, akreditační, registrační, posuzovací, informační a dodavatelská. Probíhající procesy jsou upraveny směrnicemi ředitele Institutu a dalšími vnitřními řídicími předpisy.

Compliance

Soulad vnitřních norem Institutu s vnějšími předpisy - sledování souladu zajišťují garanti, odpovědní za jednotlivé oblasti činností, pro které jsou vydávány směrnice ředitele a nižší vnitřní řídicí dokumenty.

Pro zajištění tohoto souladu byly v roce 2016 vypracovány nové interní směrnice a aktualizovány některé stávající a to zejména na základě legislativních změn a vnitřních potřeb Institutu.

Finanční výkaznictví

Povinnosti spojené s účetnictvím a finančním výkaznictvím jsou definovány a přiřazeny konkrétním útvarům a zaměstnancům, a vycházejí z popisu pracovní činnosti. Účetní závěrka nebyla externím auditorem ověřována. Účetní závěrku schválil zřizovatel - MZ ČR dne 30. 6. 2016.

Ochrana majetku

Jsou nastaveny postupy a odpovědnosti pro správu majetku, jeho pořizování, vyřazování a likvidaci. Inventarizace majetku probíhají v souladu s platnou legislativou, interní směrnici a příkazem ředitele.

Organizační struktura

Pravomoci a odpovědnosti organizačních útvarů jsou jednoznačně vymezeny organizačním řádem. Organizační struktura je graficky definována v příloze organizačního řádu.

Kontrolní mechanismy

Auditem nebyly identifikovány nedostatky v souvislosti s kontrolními mechanismy požadovanými zákonem o finanční kontrole.

Informovanost

V organizaci dochází k přenosu informací z porad vedení prostřednictvím náměstků ředitele a dalších vedoucích pracovníků. K průběžné informovanosti zaměstnanců slouží zaměstnanecké stránky intranetu Institutu, kde jsou uveřejňovány veškeré důležité dokumenty a informace.

Zákon č 320/2001 Sb., o finanční kontrole

Zaměstnanci pověřeni výkonem finanční kontroly jsou bezúhonní, kvalifikovaní a nejsou ve střetu zájmů. V organizaci jsou určeni zaměstnanci pověřeni funkcemi příkazce

operace, správce rozpočtu a hlavní účetní. Interní audit je realizován v souladu s § 28 - 31 zákona o finanční kontrole. Oddělení interního auditu je obsazeno jedním pracovníkem.

[Vyhláška č. 416/2004 Sb., prováděcí vyhláška k zákonu o finanční kontrole](#)

V organizaci probíhají schvalovací postupy předběžné, průběžné a následné finanční kontroly v souladu s touto vyhláškou.

Výsledky vnějších kontrol

a) Všeobecná zdravotní pojišťovna, Regionální pobočka Praha

Kontrola odvodů plateb pojistného na veřejné zdravotní pojištění - kontrolou zjištěn přeplatek ve výši 1 298,- Kč, který byl vrácen.

b) Ministerstvo práce a sociálních věcí, Odbor kontrol evropských programů

Kontrolované projekty: Odborné vzdělávání lékařských a nelékařských zdravotnických pracovníků I., Odborné vzdělávání lékařských a nelékařských zdravotnických pracovníků II., Odborné vzdělávání lékařských a nelékařských zdravotnických pracovníků III. Odbor kontroly evropských programů MPSV zamítl námitky vznesené IPVZ k některým kontrolním zjištěním jako nedůvodné a proto budou tato kontrolní zjištění řešena s místně příslušným Finančním úřadem hlavního města Prahy, Územním pracovištěm pro Prahu 10.

c) Prevent s.r.o.

Externí audit BOZP a PO. Bez kontrolního zjištění.

Závěr

Vnitřní řídicí a kontrolní systém je v Institutu definován směrnicemi ředitele a dalšími vnitřními řídicími dokumenty, vycházejícími z platné legislativy. Procesy zajišťující každodenní chod Institutu jsou prováděny v souladu s vnitřními řídicími dokumenty. Z výsledků interních auditů a vnějších kontrol nebyly zjištěny nedostatky, které by svědčily pro nesprávné nastavení vnitřního řídicího a kontrolního systému v Institutu.

Granty, projekty

V průběhu roku 2016 se hlavní činnosti oddělení řízení projektů týkaly možností využití finančních prostředků EU, například v operačních programech ESIF, a to v programovém období 2014-2020.

Jednalo se zejména o podporu aktivit, které by bylo možné financovat ze strukturálních fondů. Konkrétně se jednalo o naše zapojení do přípravy projektu digitalizace archivu institutu a do přípravy projektu, který povede ke snížení energetické náročnosti budovy Hotelu ILF.

V oblasti vzdělávání jsme prakticky celý rok komunikovali s odborem Evropských fondů (EF) Ministerstva zdravotnictví (MZ) o zapojení IPVZ do Výzvy č. 39 Operačního programu (OP) Zaměstnanost (MPSV), která se týká systémových projektů realizovaných MZ nebo jím zřizovanými organizacemi. Institut měl zájem o dodavatelskou činnost pro MZ v oblasti vzdělávání zdravotnických pracovníků. Spolupracovali jsme na přípravě projektů pro klinické farmaceuty a pro veřejné a nemocniční lékárenství, kdy začátek jejich realizace se připravoval na rok 2017. Při těchto činnostech oddělení velmi úzce spolupracovalo nejen s vedením institutu, ale i s pracovníky studijního oddělení, informatiky a s vedoucími kateder.

Poskytování informací podle zákona č. 106/1999 Sb., o svobodném přístupu k informacím

Ve smyslu § 18 zákona č. 106/1999 Sb., o svobodném přístupu k informacím, ve znění pozdějších předpisů, zveřejňuje Institut postgraduálního vzdělávání ve zdravotnictví výroční zprávu o své činnosti v oblasti poskytování informací v roce 2016:

- 1) Bylo podáno pět žádostí o informace a nebylo vydáno rozhodnutí o odmítnutí žádosti.
- 2) Nebylo podáno žádné odvolání proti rozhodnutí.
- 3) Neproběhlo žádné soudní řízení ve věci přezkoumání zákonnosti rozhodnutí o odmítnutí žádosti o poskytnutí informace vztahující se k zákonu č. 106/1999 Sb.
- 4) Nebyla poskytnuta žádná výhradní licence.
- 5) Nebyla podána žádná stížnost podle § 16a zákona č. 106/1999 Sb.
- 6) Nebyly žádné další informace vztahující se k uplatňování tohoto zákona.