

Institut postgraduálního vzdělávání ve zdravotnictví

VÝROČNÍ ZPRÁVA 2014



Obsah

Základní informace	3
Organizační struktura	4
Úvodní slovo ředitele.....	5
Personální obsazení	6
Vedení Institutu	6
Vedoucí oddělení	6
Vedoucí pedagogických pracovišť	6
Personální statistika	9
Organizační struktura a zaměstnanci.....	9
Struktura zaměstnanců	9
Vědecká kvalifikace zaměstnanců	12
Činnost IPVZ	13
Předmět činnosti	13
Aktuální činnosti IPVZ	13
Aprobační zkoušky	15
Atestační zkoušky	16
Další činnosti	17
Hotel ILF	17
Ekonomické ukazatele	18
Celková finanční situace	18
Vývoj hospodaření IPVZ	19
Vývoj hospodaření Hotelu ILF	20
Základní ekonomické ukazatele	20
Hlavní činnost	20
Jiná činnost	20
Náklady	21
Výnosy	22
Hospodářský výsledek.....	22
Příspěvek zřizovatele a další doplňující údaje	22
Stav majetku	23
Fond kulturních a sociálních potřeb	23
Stav FKSP	23
Příspěvky poskytnuté z Fondu kulturních a sociálních potřeb	24
Finanční kontroly za rok 2014.....	24
Granty, projekty	25
Poskytování informací podle zákona č. 106/1999 sb., o svobodném přístupu k informacím ...	28

Základní informace

Název organizace:

Institut postgraduálního vzdělávání ve zdravotnictví

Status organizace:

Příspěvková organizace

Zřizovatel:

Ministerstvo zdravotnictví ČR

IČ:

00023841

DIČ:

CZ00023841

Sídlo organizace:

Ruská 2412/85, 100 05 Praha 10

Telefon:

+420 271 019 111

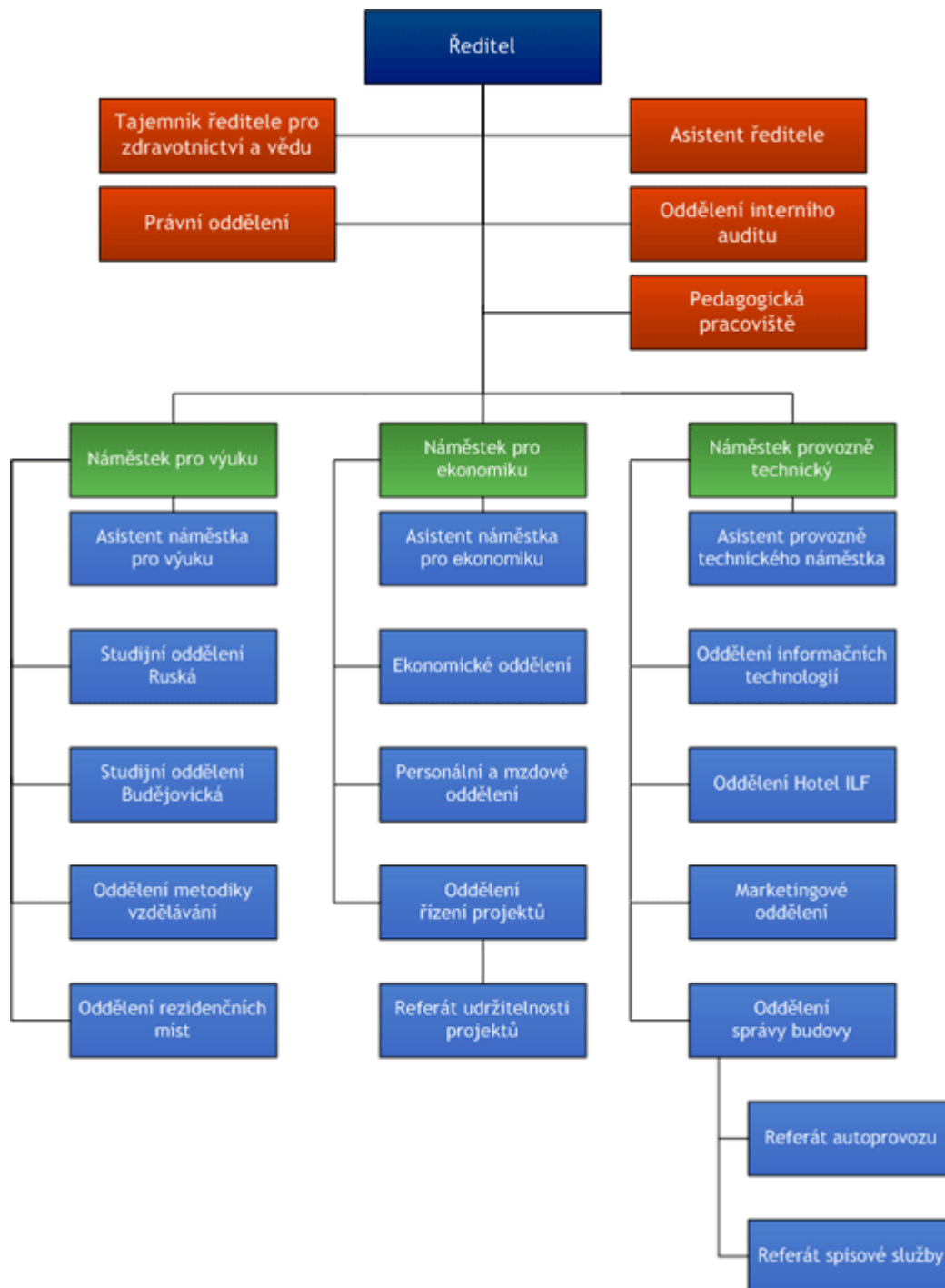
Fax:

+420 271 019 428

Internetové stránky:

www.ipvz.cz

Organizační struktura



Úvodní slovo ředitele

Po převedení 44 základních oborů od roku 2012 na lékařské fakulty zajišťuje IPVZ v současné době specializační vzdělávání pro cca 8000 účastníků ročně v 50 nástavbových (certifikovaných) oborech, v 7 základních oborech (praktické lékařství a obory farmaceutické) a v 14 nelékařských oborech.

Ve všech základních oborech i nadále IPVZ poskytuje uchazečům teoretické vzdělávání, ke kterému jsou všechna jeho pracoviště akreditována.

Významnou roli sehrává Institut v kontinuálním vzdělávání, které formou kurzů, seminářů a workshopů zajišťuje ročně pro cca 9000 účastníků, a je tak největším poskytovatelem tohoto vzdělávání v ČR. Institut zajišťuje ročně také cca 800 aprobačních zkoušek cizinců, od r. 1953 vede unikátní evidenci a archivuje dokumentaci o dalším vzdělávání lékařů, farmaceutů a stomatologů, posuzuje odbornou praxi zdravotnických pracovníků ve všech oborech a od minulého roku administrativně zajišťuje agendu rezidenčních míst. Má ještě statutem danou celou řadu dalších aktivit (např. činnost koncepční, metodickou a vědeckovýzkumnou, ale aktivity vzdělávací (jak ostatně vyplývá z názvu Institutu) jsou samozřejmě ty nejpodstatnější.

K silným stránkám Institutu patří tradice, určité organizační „know-how“, dobré technické zázemí včetně ubytování a především zkušenost našich pedagogů. Historická zkušenost, intelektuální potenciál a dobré výukové zázemí, dává předpoklady k tomu, aby se Institut i nadále přetvářel v moderní koordinační centrum dalšího vzdělávání ve zdravotnictví. Velkou výhodou Institutu je také jeho široký odborný záběr, protože si stále udržuje vzdělávací kapacity ve všech 96 medicínských oborech. To má mj. význam v situacích, kdy vzdělávací program předepisuje např. kratší stáž na akreditovaném pracovišti nějakého souvisejícího „hraničního“ oboru: pro Institut není problém zajistit uchazeči stáž na kterémkoliv svém pracovišti, aniž by si musel uchazeč nebo jeho zaměstnavatel zajišťovat stáž nebo teoretickou přípravu kdekoli jinde. Všechna pracoviště Institutu jsou akreditovaná, vzdělávání zajišťuje prostřednictvím svých 132 pedagogických pracovníků (z toho 42 profesorů a 22 docentů) a 1640 externích lektorů. Ti všichni působí nejenom na pracovištích fakultních, ale i na dalších významných pracovištích, jako jsou Fakultní nemocnice, IKEM, ÚPMD, Revmatologický ústav, Endokrinologický ústav apod.

Převedení specializačního vzdělávání ve 44 základních oborech na lékařské fakulty od roku 2012 a následné rozhodnutí MZ, na základě kterého nesmí Institut zařazovat nové zájemce do vzdělávání v těchto oborech, mělo samozřejmě další dramatický vliv na pokles jeho výnosů. Naštěstí vedení ministerstva a poslanci situaci pochopili, a tak se v minulém roce podařilo dlouhodobě neudržitelnou situaci ve financování Institutu napravit.

Věřím, že ekonomická stabilizace Institutu nyní umožňuje nalézt v systému postgraduálního vzdělávání adekvátní a pevnější pozici.

MUDr. Antonín Malina, Ph.D., MBA

Personální obsazení

Vedení Institutu

Ředitel	MUDr. Antonín Malina, Ph.D., MBA
Tajemník ředitele pro zdravotnictví a vědu	prof. MUDr. Pavel Dungal, DrSc.
Náměstek pro výuku	JUDr. Pavel Janda
Náměstek pro ekonomiku	JUDr. Jiří Richter
Náměstek provozně technický	Mgr. Tomáš Havlák

Vedoucí oddělení

Personální a mzdové oddělení	Ing. Bohumila Pytlíčková
Právní oddělení	JUDr. Jana Keslová
Oddělení interního auditu	Ing. et Bc. Jaroslav Viduna
Studijní oddělení Ruská	Mgr. Tereza Šplíchalová
Studijní oddělení Budějovická	PhDr. Eva Morávková
Ekonomické oddělení	Ing. Zuzana Kubásková
Oddělení řízení projektů	MUDr. Zdeněk Hejduk
Oddělení informačních technologií	Mgr. Tomáš Havlák
Oddělení rezidenčních míst	Ing. Pavel Kobliha
Oddělení metodiky vzdělávání	MUDr. Josef Štolfa
Oddělení správy budov	Mgr. Tomáš Havlák
Oddělení hotelu ILF	Ing. Václav Švec
Marketingové oddělení	Ing. Štěpán Filip

Vedoucí pedagogických pracovišť

Katedra anesteziologie a intenzivní medicíny	prof. MUDr. Karel Cvachovec, CSc., MBA
Subkatedra kardiovaskulární a transplantační AR	doc. MUDr. Ladislav Hess, DrSc.
Subkatedra algeziologie	MUDr. Dana Vondráčková
Katedra urgentní medicíny	MUDr. Josef Štorek, Ph.D.
Katedra akupunktury a tradiční medicíny	MUDr. Ing. Petr Fiala
Výukové pracoviště intenzivní medicíny	prof. MUDr. Pavel Ševčík, CSc.
Katedra dermatovenerologie	prof. MUDr. Jiří Štork, CSc.
Subkatedra korektivní dermatologie	MUDr. Tomáš Frey, CSc.
Katedra infekčního lékařství	doc. MUDr. Vilma Marešová, CSc.
Katedra farmaceutické technologie a kontroly	doc. RNDr. Pavel Komárek, Ph.D.
Katedra gynekologie a porodnictví	doc. MUDr. Jaroslav Feyereisl, CSc.

Subkatedra dětské gynekologie	prof. MUDr. Jan Hořejší, DrSc.
Subkatedra reprodukční medicíny	doc. MUDr. Tonko Mardešič, CSc.
Subkatedra sexuologie	doc. MUDr. Michal Pohanka, Ph.D.
Katedra hygieny a epidemiologie	MUDr. Vladimír Polanecký
Subkatedra radiační hygieny	Ing. Helena Žáčková
Katedra neurochirurgie	prof. MUDr. Vladimír Beneš, DrSc.
Katedra chirurgie	prof. MUDr. František Antoš, CSc.
Subkatedra kardiologie	prof. MUDr. Jan Pirk, DrSc.
Subkatedra traumatologie	prof. MUDr. Peter Wendsche, CSc.
Subkatedra plastické chirurgie	doc. MUDr. Jan Měšťák, CSc.
Subkatedra dětské chirurgie	prof. MUDr. Jiří Šnajdauf, DrSc.
Subkatedra hrudní chirurgie	prof. MUDr. Jan Schützner, CSc.
Subkatedra popáleninové medicíny	MUDr. Zdenka Němečková Crkvenjaš
Subkatedra onkochirurgie	prof. MUDr. Miloslav Duda, DrSc.
Subkatedra koloproktologie	prof. MUDr. František Antoš, CSc.
Katedra vnitřního lékařství	doc. MUDr. Štefan Alušík, CSc.
Subkatedra pracovního lékařství	MUDr. Květa Šváblová, CSc.
Subkatedra gastroenterologie	Plk. prof. MUDr. Miroslav Zavoral, Ph.D.
Subkatedra hematologie a transfuzního lékařství	doc. MUDr. Jaroslav Čermák, CSc.
Subkatedra klinické farmakologie	prof. MUDr. František Perlík, DrSc.
Subkatedra nefrologie	prof. MUDr. Vladimír Teplan, DrSc.
Subkatedra tělovýchovného lékařství	doc. MUDr. Jiří Radvanský, CSc.
Subkatedra nukleární medicíny	doc. MUDr. Miroslav Mysliveček, Ph.D.
Subkatedra revmatologie	prof. MUDr. Karel Pavelka, DrSc.
Subkatedra diabetologie	prof. MUDr. Terezie Pelikánová, DrSc.
Subkatedra kardiologie	prof. MUDr. Vladimír Staněk, CSc.
Subkatedra geriatric	prof. MUDr. Eva Topinková, CSc.
Subkatedra alergologie a klinické imunologie	doc. MUDr. Ilja Stříž, DrSc.
Subkatedra pneumologie a ftizeologie	prof. MUDr. Miloslav Marel, CSc.
Subkatedra angiologie	prof. MUDr. Aleš Linhart, DrSc.
Subkatedra klinické výživy a intenz.metab.péče	doc. MUDr. Pavel Těšínský
Katedra klinické biochemie	Ing. Antonín Grošpic, CSc.
Katedra klinické onkologie	prof. MUDr. Luboš Petruželka, CSc.
Subkatedra dětské onkologie	prof. MUDr. Jan Starý, DrSc.
Subkatedra paliativní medicíny	MUDr. Irena Zavadová
Katedra lékárenství	PharmDr. Marcela Heislerová, Ph.D.
Subkatedra klinické farmacie	Mgr. Martina Maříková
Katedra mikrobiologie	prof. RNDr. Libuše Kolářová, CSc.
Katedra neurologie	doc. MUDr. Edvard Ehler, CSc.
Katedra dětské neurologie	MUDr. Jan Hadač, Ph.D.

Subkatedra endokrinologie	prof. MUDr. Václav Zamrazil, DrSc.
Katedra oftalmologie	prof. MUDr. Pavel Kuchynka, CSc.
Katedra ortopedie	prof. MUDr. Pavel Dungal, DrSc.
Subkatedra ortopedické protetiky	MUDr. Michal Matějčík, CSc.
Subkatedra spondylochirurgie	MUDr. Ladislav Tóth
Katedra otorinolaryngologie	prof. MUDr. Jan Betka, DrSc.
Subkatedra dětské otorinolaryngologie	MUDr. Jiří Skřivan, CSc.
Katedra dětského lékařství	doc. MUDr. Hana Houšťková, CSc.
Katedra dorostového lékařství	MUDr. Pavel Kabiček, CSc.
Katedra praktického lékařství pro děti a dorost	MUDr. Hana Cabrnová
Katedra genetiky	prof. MUDr. Petr Goetz, CSc.
Katedra posudkového lékařství	MUDr. Jan Boháč
Subkatedra revizního lékařství	MUDr. Jan Calta
Katedra psychiatrie	doc. MUDr. Jiří Beran, CSc.
Subkatedra dětské a dorostové psychiatrie	doc. MUDr. Ivo Paclt, CSc.
Subkatedra klinické psychologie	Mgr. Pavel Král
Subkatedra psychoterapie	doc. MUDr. Václav Mikota, CSc.
Subkatedra návykových nemocí	MUDr. Petr Popov
Subkatedra psychosomatiky	doc. MUDr. Jiří Beran, CSc.
Katedra radiologie (radiologie a zobrazovací metody, dětská radiologie a neuroradiologie)	prof. MUDr. Jiří Neuwirth, CSc., MBA
Subkatedra intervenční a vaskulární radiologie	prof. MUDr. Jan Peregrin, CSc.
Katedra radiační onkologie	doc. MUDr. Karel Odrážka, Ph.D.
Katedra rehabilitační a fyzikální medicíny	MUDr. Jan Vacek, Ph.D.
Subkatedra orální a maxilofaciální chirurgie	prof. MUDr. Jiří Mazánek, DrSc.
Katedra urologie	prof. MUDr. Tomáš Hanuš, DrSc.
Subkatedra dětské urologie	doc. MUDr. Radim Kočvara, CSc.
Katedra všeobecného lékařství	MUDr. Josef Štolfa
Katedra patologie	prof. MUDr. Ctibor Povýšil, DrSc.
Subkatedra soudního lékařství	doc. MUDr. Petr Hejna, Ph.D., MBA
Subkatedra cytologie	prof. MUDr. Ctibor Povýšil, DrSc.
Katedra klinické osteologie	prof. MUDr. Vladimír Palička DrH.c.
Katedra medicíny dlouhodobé péče	doc. MUDr. Iva Holmerová, PhD.
Katedra nelékařských povolání	Mgr. et Bc. Monika Válková
Výukové pracoviště pro vzácná onemocnění	Prof. MUDr. Richard Česka, CSc., FACP, FEFIM
Škola veřejného zdravotnictví	MUDr. Antonín Malina, Ph.D., MBA
Katedra biomedicínské techniky	Ing. Antonín Grošpic, CSc. doc. Ing. Jiří Hozman, Ph.D.
Pracoviště vědeckých informací	PhDr. Eva Lesenková

Personální statistika

Organizační struktura a zaměstnanci

Struktura pedagogických pracovišť Institutu se v roce 2014 významně nezměnila. 1. 1. 2014 byl jmenován do funkce ředitele MUDr. Antonín Malina, Ph.D., MBA, k výměně došlo také na postu náměstků. Funkci náměstka pro výuku do 6. 1. 2014 vykonávala Mgr. Vendula Pírková a od 8. 1. 2014 funkci vykonává JUDr. Pavel Janda, funkci náměstka provozně technického do 6. 1. 2014 vykonával Ing. Bedřich Brych od 7. 1. 2014 ji vykonává Mgr. Tomáš Havlák, funkci náměstka pro ekonomiku do 28. 2. 2014 vykonával JUDr. Leoš Kabát a od 10. 3. 2014 ji vykonává JUDr. Jiří Richter.

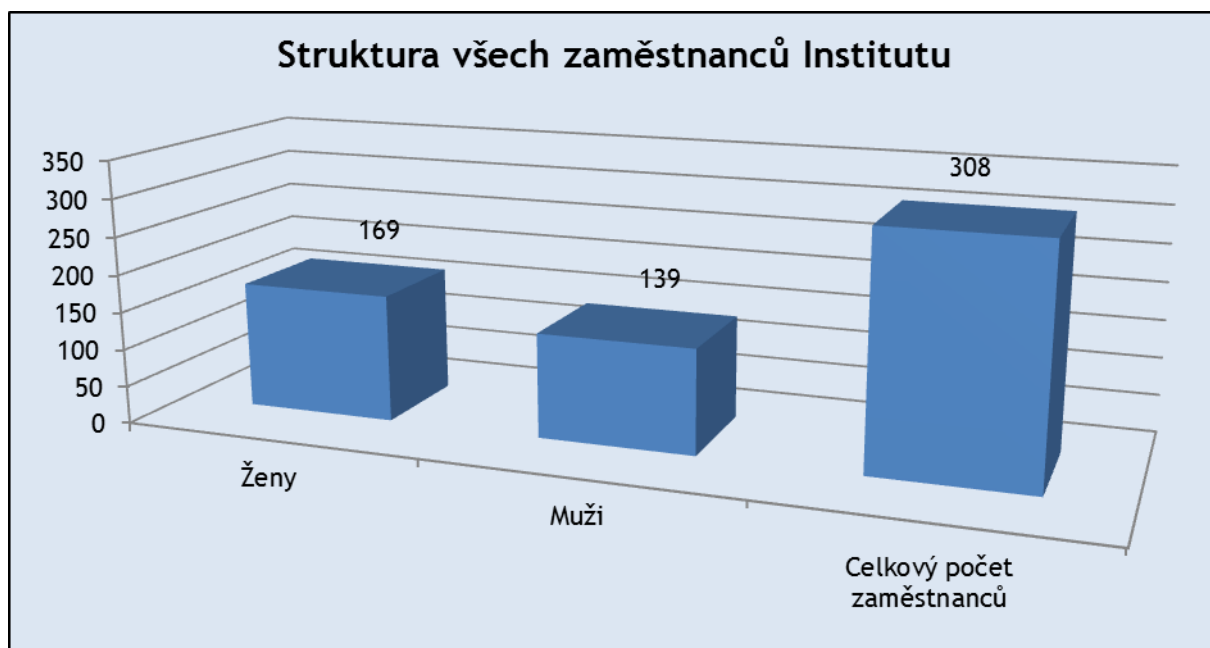
V roce 2014 vzniklo nové marketingové oddělení s vedoucím oddělení Ing. Štěpánem Filipem a oddělení rezidenčních míst s vedoucím oddělení Ing. Pavlem Koblihou. K výměně došlo na právním oddělení, kde do 25. 2. 2014 působila Mgr. Michaela Kozáková, od 15. 2. 2014 působí JUDr. Jana Keslová.

V Institutu bylo v roce 2014 celkem 90 pedagogických pracovišť, z toho 36 kateder, 50 subkateder, 2 pracoviště a 2 výuková pracoviště. Personálně bylo obsazeno Oddělení metodiky vzdělávání MUDr. Josefem Štolfou. Došlo ke změně ve vedení subkatedry paliativní medicíny, kde nastoupila MUDr. Irena Zavadová, katedry neurologie, kde nastoupil doc. Edvard Ehler, CSc., subkatedry klinické farmacie, kde výběrové řízení vyhrála Mgr. Martina Maříková, katedra sexuologie, kde nastoupil doc. MUDr. Michal Pohanka, Ph.D., subkatedry soudního lékařství, kde nastoupil doc. MUDr. Petr Hejna, Ph.D., MBA, subkatedry dětské ORL, kde nastoupil MUDr. Jiří Skřivan, CSc., subkatedry popáleninové medicíny, kde nastoupila MUDr. Zdenka Němečková Crkvenjaš. Vzniklo nové výukové pracoviště pro vzácná onemocnění, které vede prof. MUDr. Richard Češka, CSc., FACP, FEFIM.

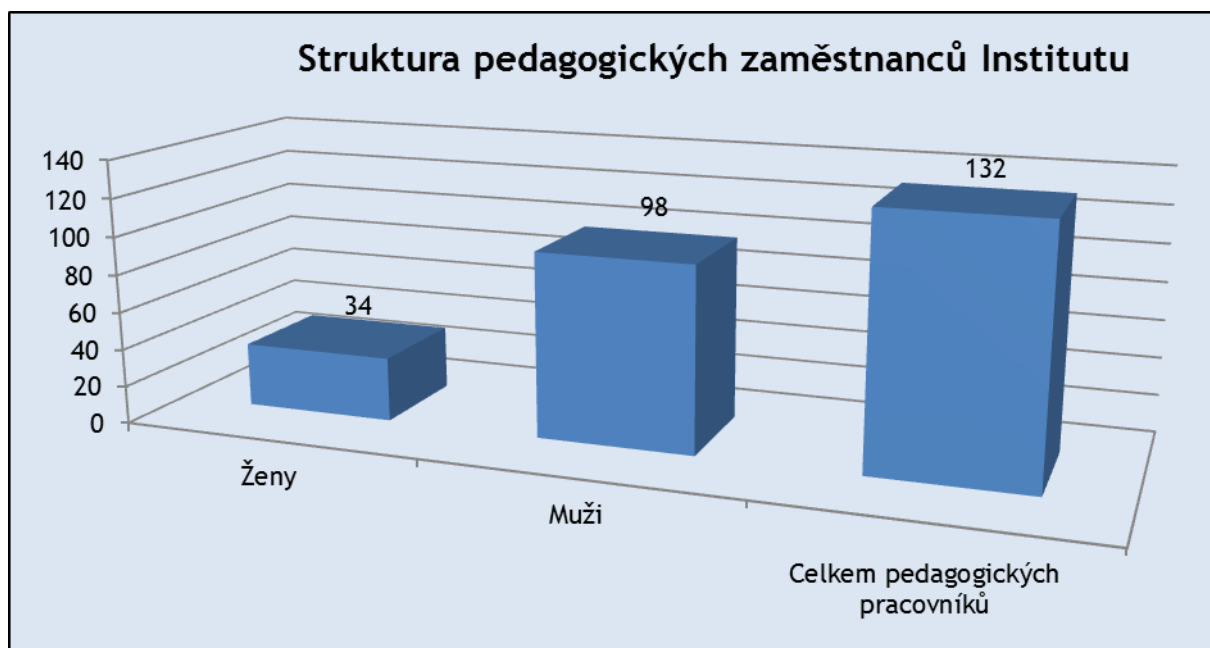
Praktická výuka a v řadě případů i realizace teoretických kurzů probíhá na pedagogických pracovištích, která jsou umístěna na klinikách fakultních nemocnic a dalších zdravotnických zařízení v Praze, Brně a Olomouci (VFN, FN Motol, FN Bulovka, FTN, IKEM, ÚVN, ÚPMD, ÚN Brno, FN Olomouc a další), ale i na výukových pracovištích prakticky ve všech regionálních zdravotnických zařízeních, která jsou rozmístěna po celé republice, ve FN v Praze, Ostravě, Brně, Olomouci, Ústí nad Labem, Hradci Králové, Plzni a dalších. Institut počet těchto výukových pracovišť příslušných kateder a subkateder rozšiřuje na základě zájmu v souvislosti s akreditačním procesem.

Struktura zaměstnanců

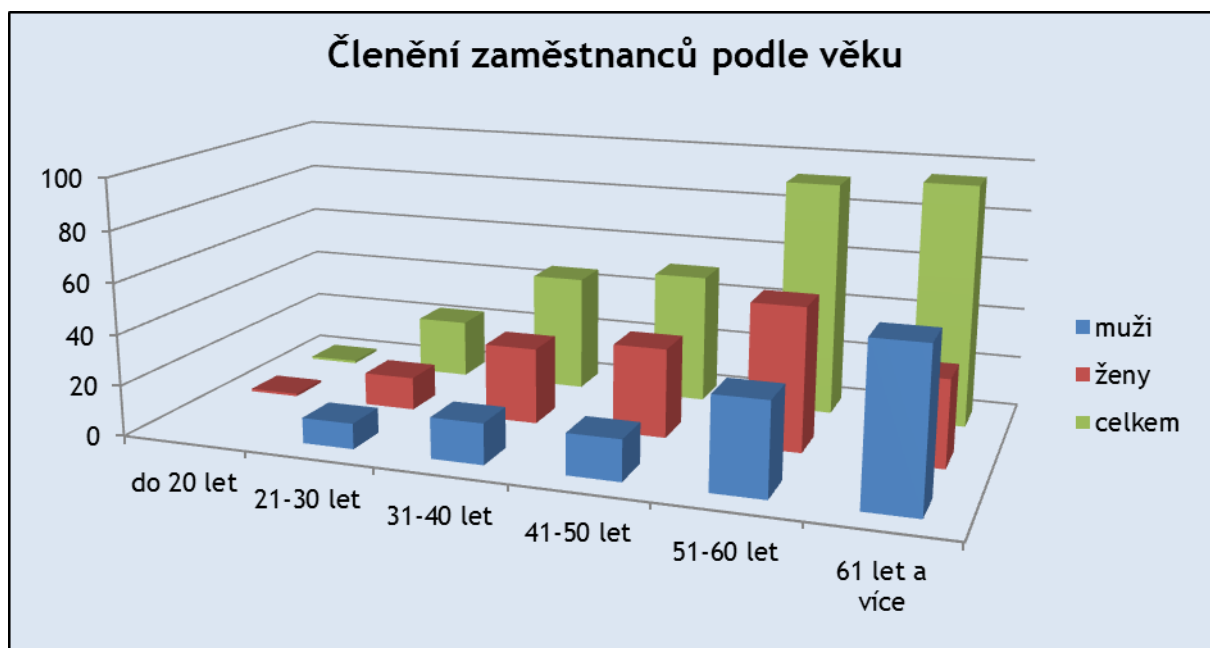
Celkový počet zaměstnanců IPVZ k 31. 12. 2014 činil 308 osob (z toho 169 žen), v přepočteném stavu 198,848 osob. Pedagogických pracovníků bylo 132 (z toho žen 34), v přepočteném stavu 39,55 osob.



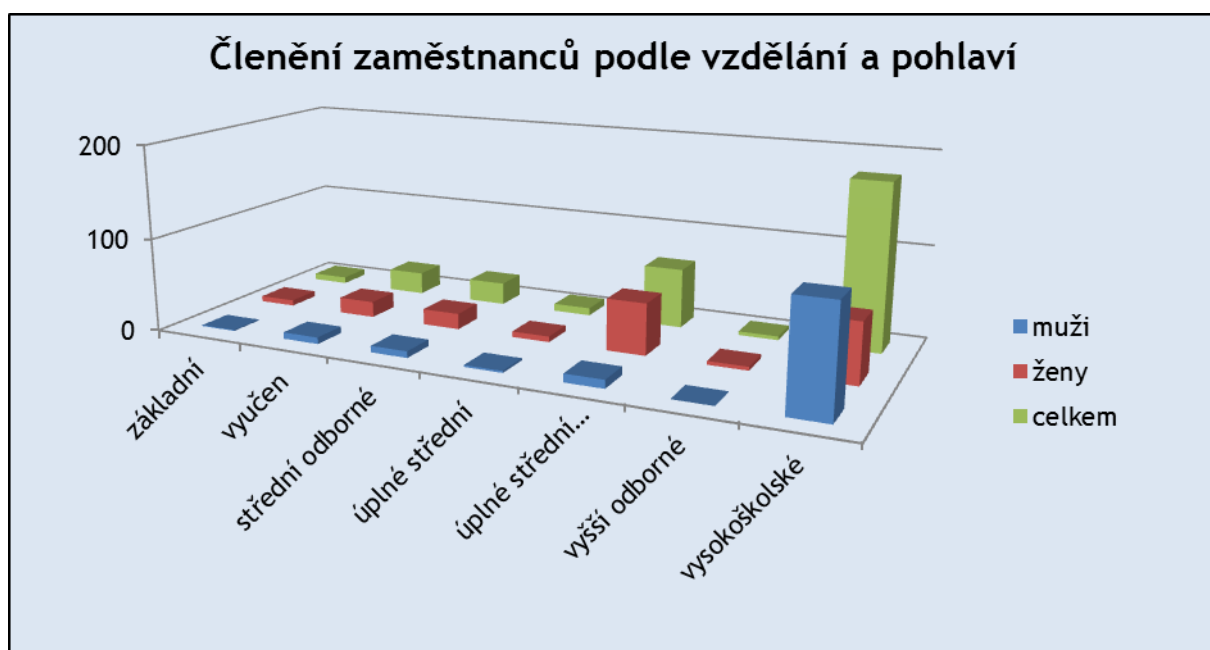
Graf č. 1 Rozdělení všech zaměstnanců podle pohlaví



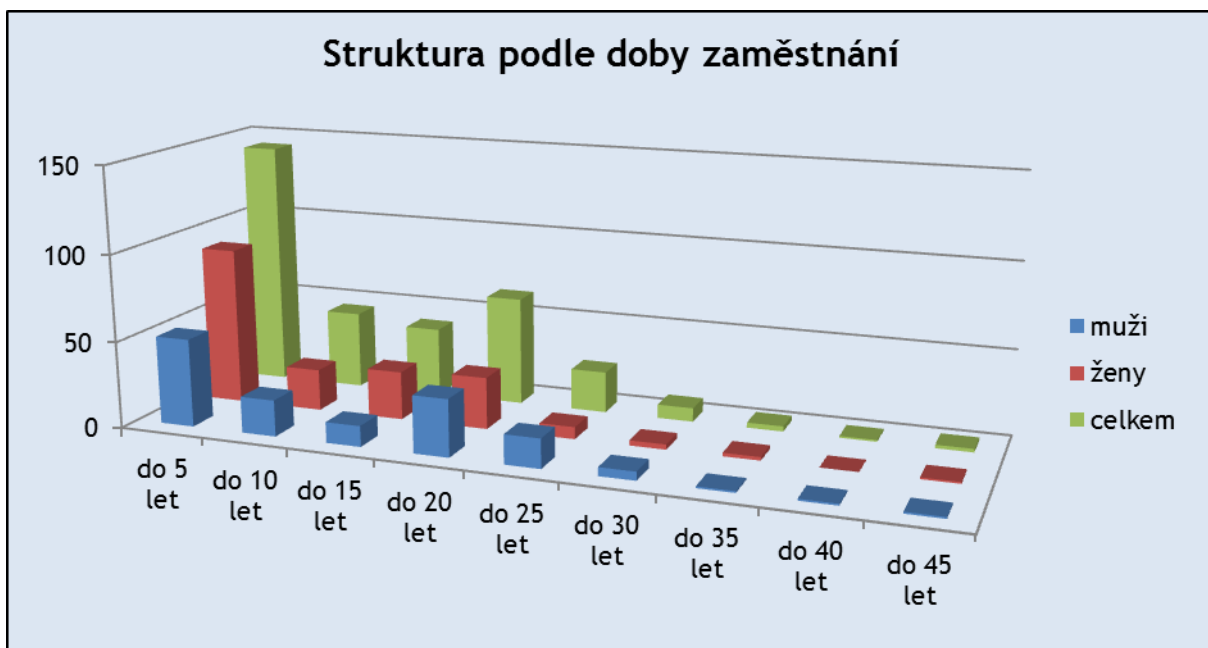
Graf č. 2 Rozdělení pedagogických zaměstnanců podle pohlaví



Graf č. 3 Rozdělení zaměstnanců podle věku



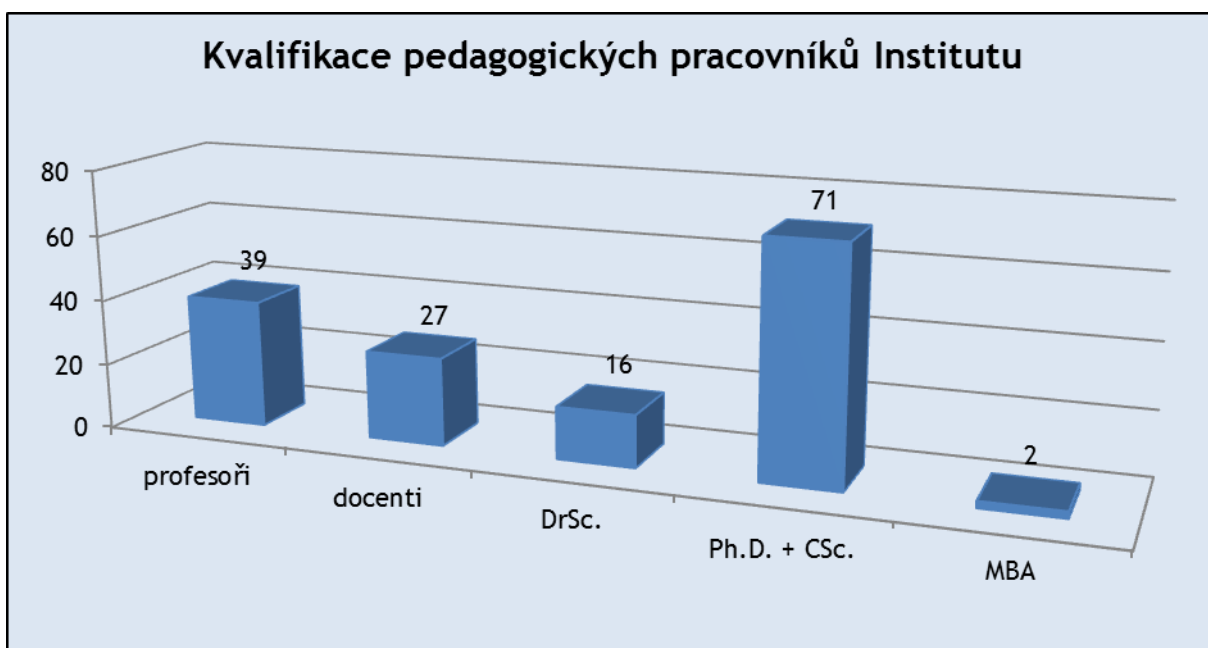
Graf č. 4 Rozdělení zaměstnanců podle vzdělání a pohlaví



Graf č. 5 Rozdělení zaměstnanců podle délky zaměstnání

Vědecká kvalifikace zaměstnanců

Nadále se zvyšuje vědecká kvalifikace pedagogických pracovníků Institutu. I přes zmíněnou redukci počtu zaměstnanců, zejména vyšších věkových skupin, bylo ke konci roku zaměstnáno v Institutu 39 profesorů, 27 docentů, 16 zaměstnanců s hodností DrSc., 46 zaměstnanců s hodností CSc., titul Ph.D. získalo 25 zaměstnanců a titul MBA 2 zaměstnanci.



Graf č. 6 Rozdělení vědecké kvalifikace pedagogických pracovníků

Činnost IPVZ

Předmět činnosti

Institut postgraduálního vzdělávání ve zdravotnictví (IPVZ), dříve Ústav pro doškolení lékařů (ÚDL) a později Institut pro další vzdělávání lékařů a farmaceutů (ILF), byl zřízen roku 1953 jako organizace podřízená Ministerstvu zdravotnictví. Hlavní a nejrozsáhlejší činností Institutu je pedagogická činnost, která spočívá jednak v přípravě a vlastní realizaci dalšího vzdělávání různého typu, určení a odbornosti, jednak v přípravě a v organizaci atestačních zkoušek lékařů, farmaceutů a jiných odborných pracovníků s vysokoškolským vzděláním a z pověření Ministerstva zdravotnictví ČR také aprobačních zkoušek cizinců. Kromě atestací v základních oborech Všeobecné praktické lékařství, Praktické lékařství pro děti a dorost a v certifikovaných kurzech (nástavbových oborech) probíhá v Institutu celá řada nových ucelených vzdělávacích programů, které jsou zakončeny ověřováním znalostí (př. psychoterapie, akupunktura, manuální medicína).

Pedagogická činnost je založena zejména na vzdělávacích akcích zveřejňovaných v Přehledu vzdělávacích akcí IPVZ, který pravidelně každé pololetí nabízí kurzy, stáže, workshopy, semináře v rámci specializačního, ale i celoživotního vzdělávání. Každoročně Institut organizuje cca 1000 vzdělávacích akcí pro téměř 17000 lékařů, farmaceutů a zájemců v nelékařských zdravotnických oborech.

Institut se podílí také na činnosti koncepční, metodické, vědecko-výzkumné a konzultační, úzce spolupracuje s Ministerstvem zdravotnictví ČR, lékařskými fakultami, NCO NZO v Brně a dalšími vzdělávacími institucemi. Ve své činnosti pedagogické a vědecké úzce spolupracuje rovněž s odbornými společnostmi (Česká lékařská společnost J. E. Purkyně a jiné), profesními organizacemi (Česká lékařská komora, Česká lékárnická komora, Česká stomatologická komora a jiné), ale také s odbornými a profesními organizacemi v zahraničí.

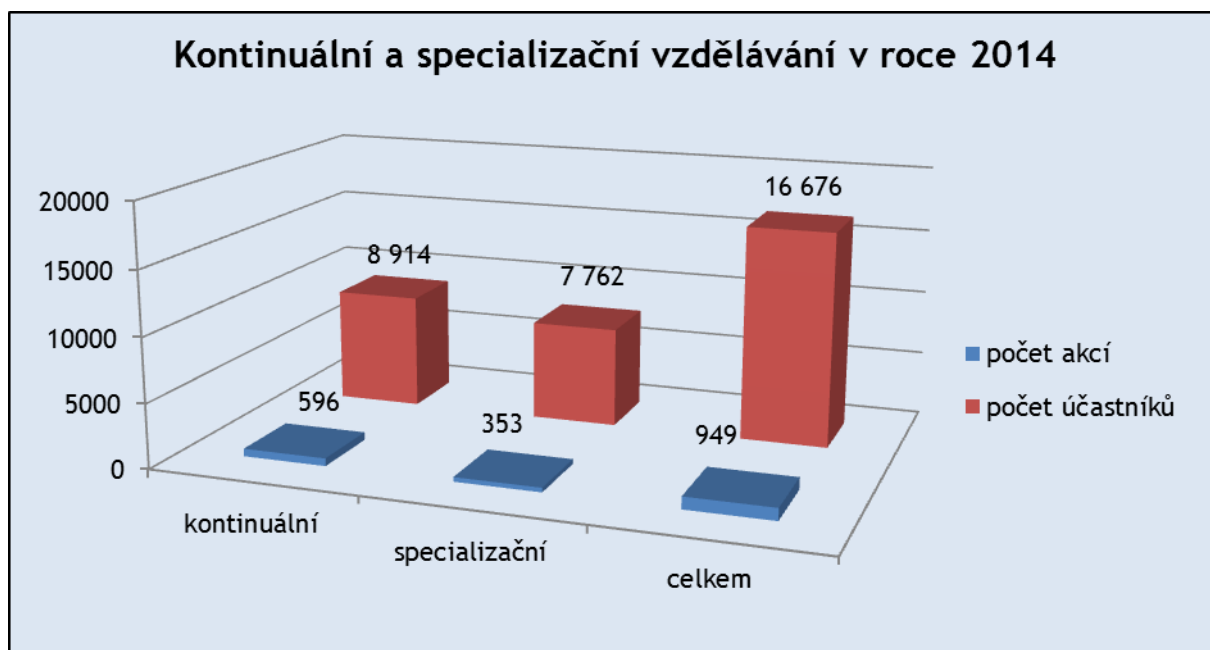
Aktuální činnosti IPVZ

V roce 2014 IPVZ zajistil zejména:

a) specializační vzdělávání pro 7 762 účastníků/rok ve 353 akcích:

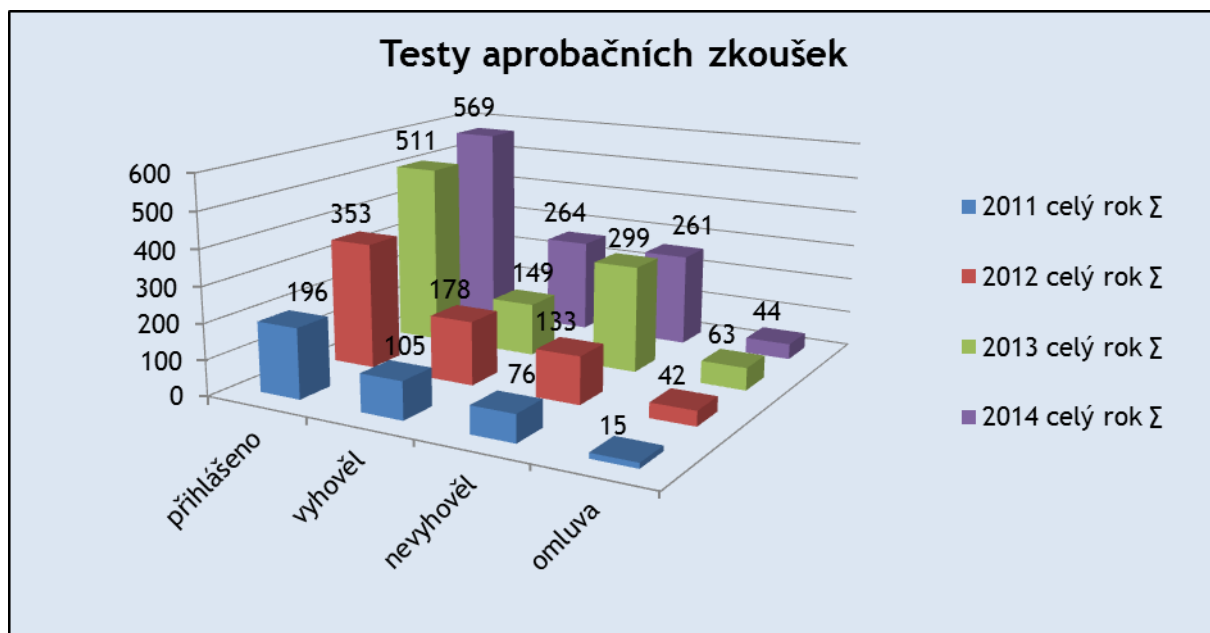
- v 50 nástavbových oborech (certifikovaných kurzech), včetně realizace závěrečných zkoušek
- ve všech 44 základních oborech pro všechny, kdo se na vzdělávací akce přihlásili
- v 9 základních oborech (Všeobecné praktické lékařství, Praktické lékařství pro děti a dorost a farmaceutické obory)
- ve 14 nelékařských oborech, pro něž je IPVZ pověřenou organizací
- v oborech, které nevyžadují klinické zázemí (např. posudkové lékařství, pracovní lékařství, urgentní medicína, hygiena a epidemiologie, veřejné zdravotnictví apod.)

- b) **kontinuální (celoživotní) vzdělávání pro 8 914 účastníků/rok** ve všech oborech (IPVZ je největším poskytovatelem tohoto vzdělávání v ČR, pořádá 596 kurzů, seminářů a stáží/rok)
- c) **realizaci aprobačních zkoušek lékařů, zubních lékařů a farmaceutů (cca 830/rok)**
- d) **realizaci atestačních zkoušek (662/rok)**
- 503 zkoušek v lékařských (základní obory a certifikované kurzy) a farmaceutických oborech
 - 159 zkoušek v oborech nelékařských zdravotnických povolání, pro které je IPVZ pověřenou organizací
- e) posuzuje odbornou praxi zdravotnických pracovníků absolvovanou při výkonu zdravotnického povolání ve všech oborech
- f) vede evidenci a archivuje dokumentaci o dalším vzdělávání lékařů, farmaceutů a stomatologů od r. 1953
- g) administrativně zajišťuje agendu rezidenčních míst
- h) prostřednictvím své projektové kanceláře realizuje granty EU a zajišťuje udržitelnost již skončených grantů

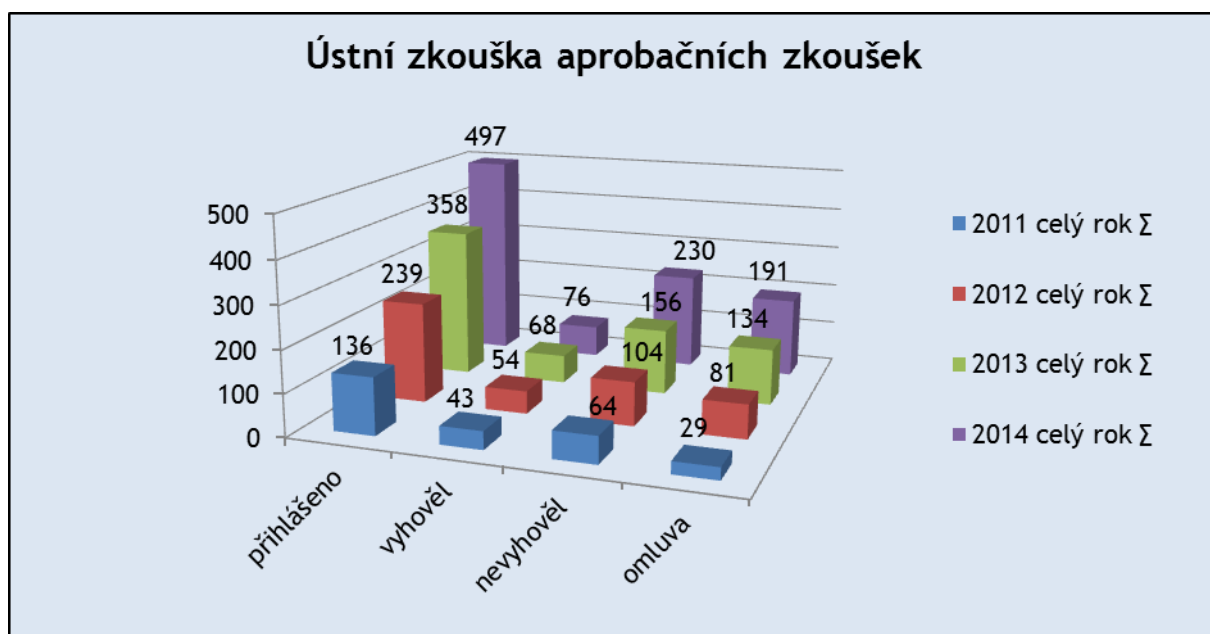


Graf č. 7 Přehled počtu vzdělávacích akcí a počtu účastníků v kontinuálním a specializačním vzdělávání v roce 2014

Aprobační zkoušky

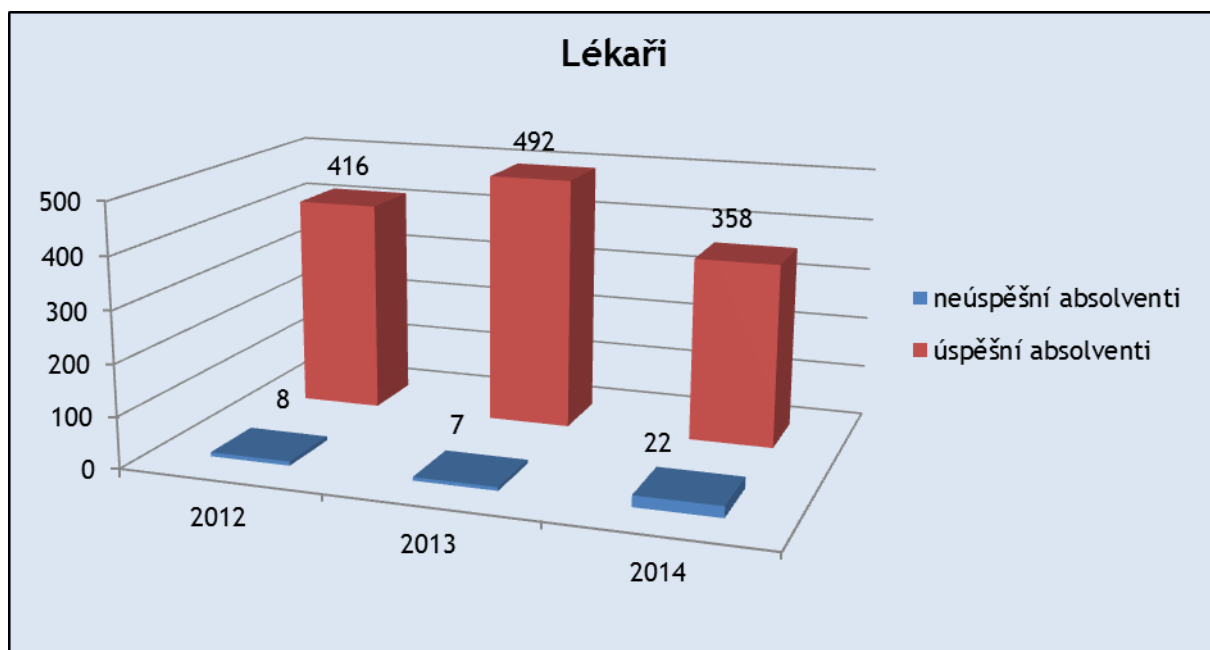


Graf č. 8 Statistika úspěšnosti účastníků u testů aprobačních zkoušek v letech 2011 - 2014

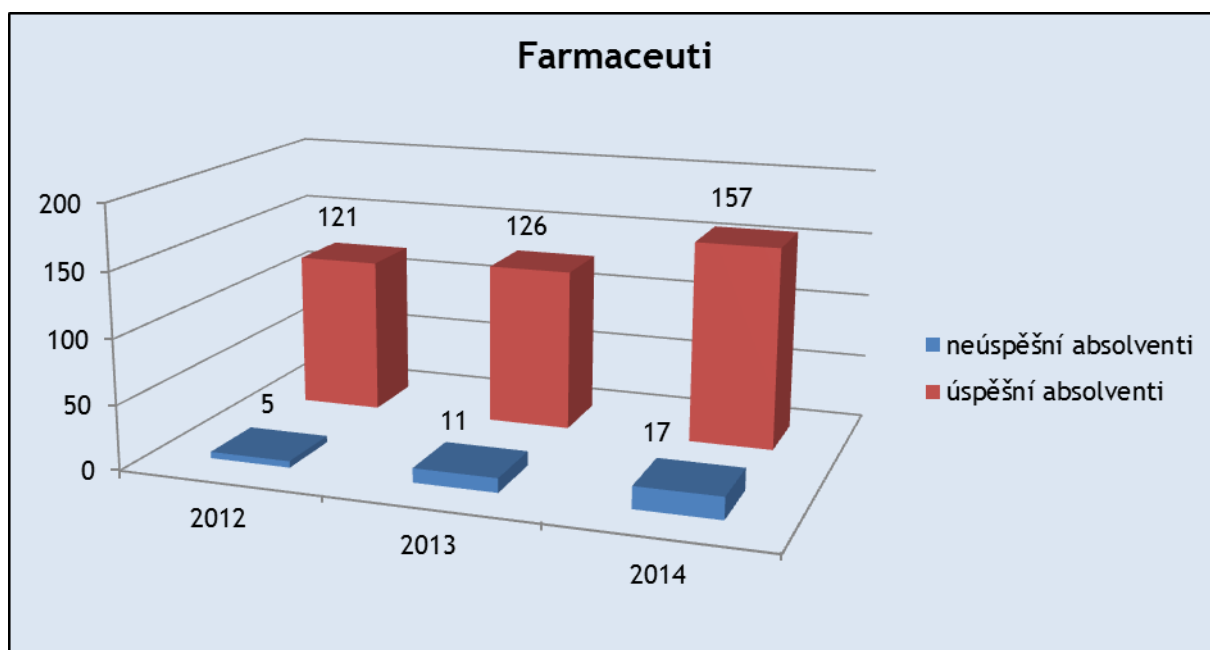


Graf č. 9 Statistika úspěšnosti u ústní zkoušky aprobačních zkoušek v letech 2011 - 2014

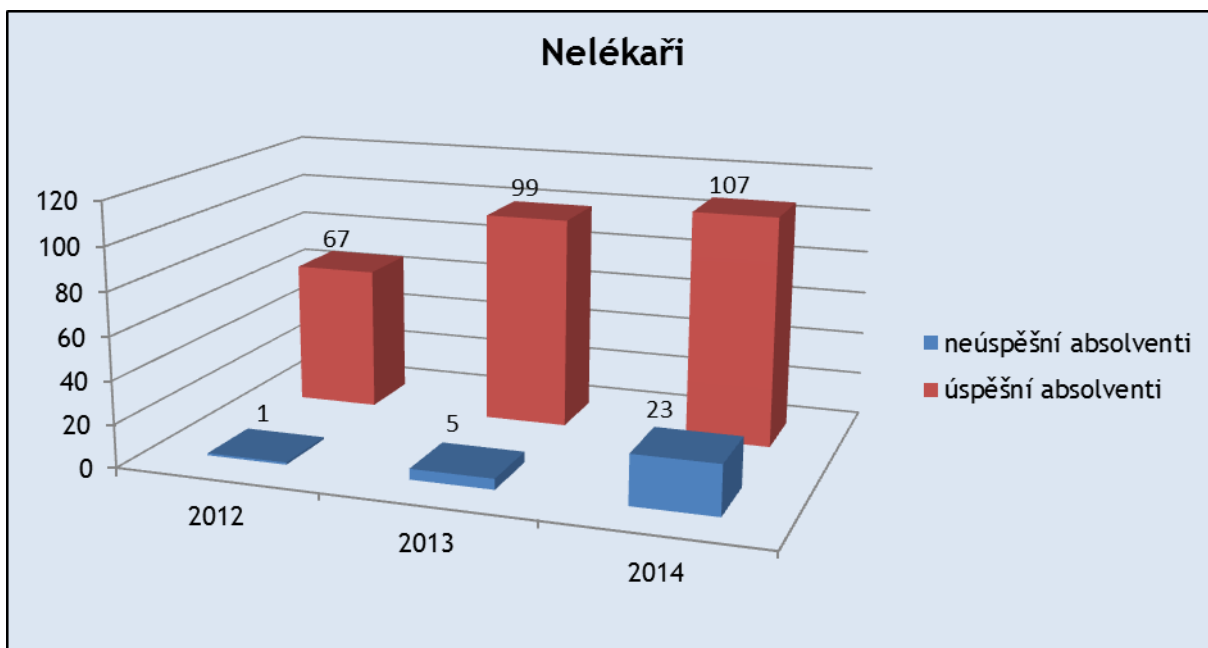
Atestační zkoušky



Graf č. 10 Přehled úspěšných a neúspěšných absolventů u atestačních zkoušek lékařů v roce 2014



Graf č. 11 Přehled úspěšných a neúspěšných absolventů u atestačních zkoušek farmaceutů v roce 2014

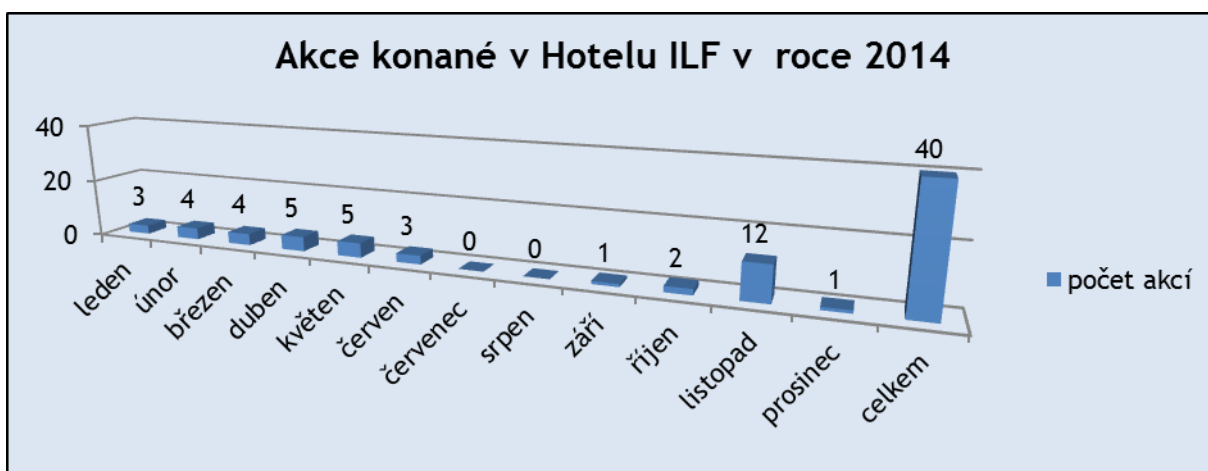


Graf č. 12 Přehled úspěšných a neúspěšných absolventů u atestačních zkoušek nelékařských povolání v roce 2014

Další činnosti

Hotel ILF

Hotel ILF v rámci Institutu postgraduálního vzdělávání ve zdravotnictví zajišťuje organizaci vzdělávacích, kongresových, avšak i komerčních akcí především pro zdravotnickou a farmaceutickou klientelu.



Graf č. 13 Počet akcí konaných v jednotlivých měsících v Hotelu ILF v roce 2014

Dále zajišťuje služby ubytovací, gastronomické a cateringové. Hotel pro svou dobrou polohu a kvalitu poskytovaných služeb je již řadu let v povědomí nejen tuzemské, ale i zahraniční laické a odborné veřejnosti.

Celková obsazenost Hotelu ILF v roce 2014 byla 80 %.

V roce 2014 se v hotelu uskutečnilo:

- vymalování gastro provozu, šaten a skladů;
- zkolaudovala se přístavba restaurace;
- upgrade elektroniky zámků hotelových pokojů.

Ekonomické ukazatele

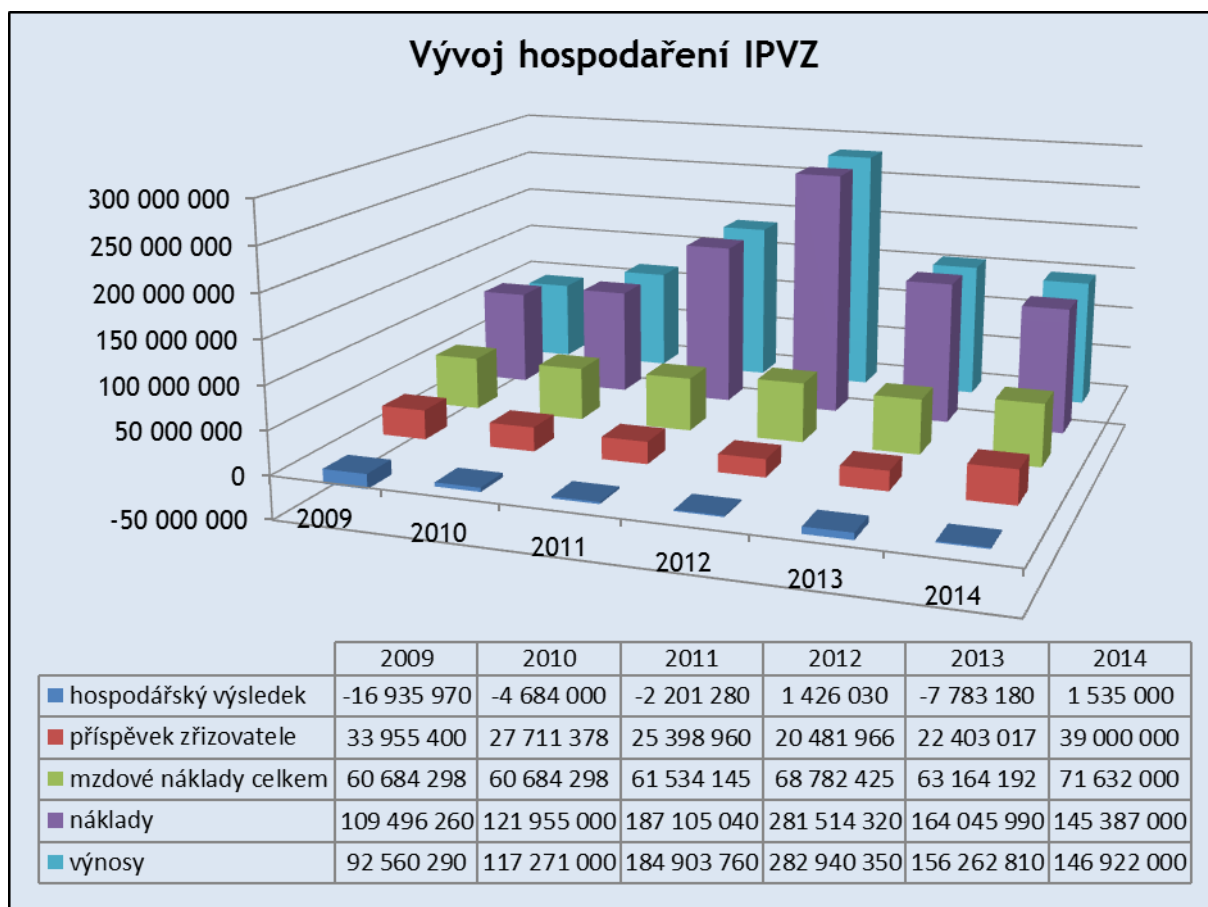
Celková finanční situace

V průběhu roku 2014 řešilo vedení IPVZ nedobrou ekonomickou situaci, zejména pak nerovnováhu mezi očekávanými výnosy a náklady v hlavní činnosti, kterou významně negativně ovlivnilo několik faktorů:

- V roce 2009 došlo k prudkému poklesu příspěvku na činnost Institutu z cca 150 mil. Kč na cca 34 mil. Kč tj. pokles o 77 %,
- od roku 2012 došlo k převedení 44 základních oborů specializačního vzdělávání na lékařské fakulty, což narušilo stabilitu Institutu a mělo za následek pokles školenců a současně i pokles výnosů z tohoto segmentu vzdělávání (v roce 2011 činily výnosy 35,6 mil. Kč v roce 2013 poklesly na 24,6 mil. Kč a tento pokles pokračoval i v roce 2014),
- realizace dvou značně problematických evropských projektů v letech 2010-2013 přechodně pomohla v ekonomickém "přežití Institutu", ale současně indukovala po skončení těchto projektů tj. za období srpen 2013 až prosinec 2014 další náklady na jejich udržitelnost ve výši cca 2 mil. Kč.

V reakci na tyto skutečnosti byla přijata řada opatření jak na straně nákladů s cílem jejich minimalizace, tak na straně výnosů se snahou o jejich zvyšování a eliminovat tak záporný hospodářský výsledek. Na základě IPVZ zpracovaných podkladů o vývoji hospodaření byl zřizovatelem MZČR navýšen provozní příspěvek IPVZ o 15 mil. Kč na celkových 41 mil. Kč. Vedle provozního příspěvku IPVZ inkasoval od zřizovatele příspěvek na atestační zkoušky ve výši 1 986 tis. Kč.

Vývoj hospodaření IPVZ



Graf č. 14 Vývoj hospodaření IPVZ v období 2009 - 2014

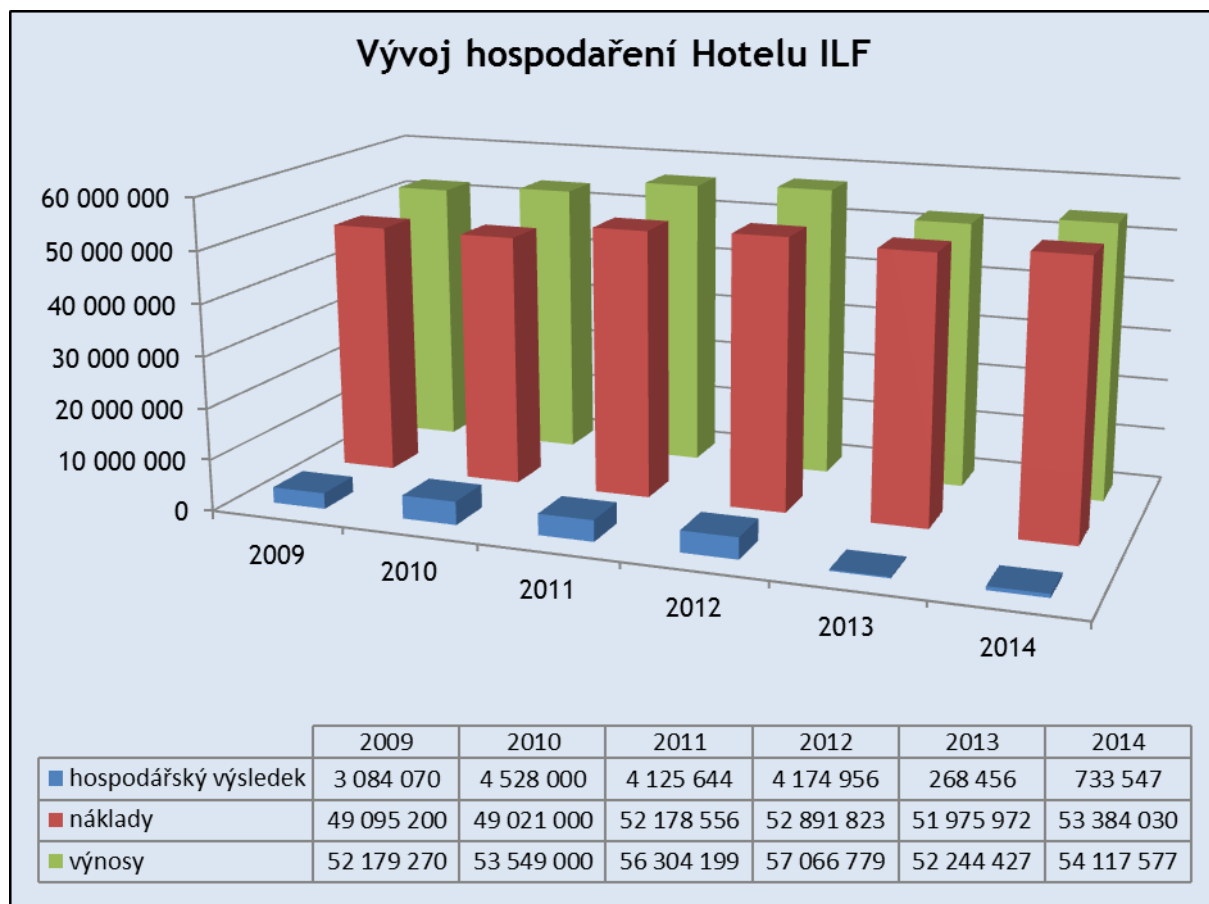
Poznámka: Příspěvek zřizovatele je očištěn o příspěvky určené pro projekty EU „Lékaři“ a „Nelékaři“ (květen 2010 - duben 2013).

Rok 2009 - propuštěno 41 % (přepočtené úvazky), 61 % (skutečné úvazky) zaměstnanců; příspěvek zřizovatele poklesl o 77 %.

1. 1. 2012 Veřejnoprávní smlouva s LF (- 44 oborů).

1. 5. 2010 - 30. 4. 2013 realizace projektů „Lékaři“ a „Nelékaři“ (zkreslení výnosů a nákladů v tomto období).

Vývoj hospodaření Hotelu ILF



Graf č. 15 Vývoj hospodaření hotelu ILF v období 2009 - 2014

Poznámka: Hospodářský výsledek střediska - Hotel ILF za rok 2013 byl způsoben především tím, že v dubnu 2013 byl ukončen projekt EU, takže došlo k poklesu počtu školenců ubytovaných a stravovaných na Hotelu ILF a dále tím, že po r. 2011 postupně klesá počet frekventantů specializačního vzdělávání ve 44 oborech.

Základní ekonomické ukazatele

Hlavní činnost:

Výnosy hlavní činnosti celkem dosáhly 85,82 % plánovaného ročního rozpočtu (skutečnost 92,80 mil. Kč, roční rozpočet 108,13 mil. Kč). Náklady hlavní činnosti celkem dosáhly 85,08 % rozpočtu (skutečnost 92 mil. Kč, roční rozpočet 108,13 mil. Kč). Kladný hospodářský výsledek hlavní činnosti dosáhl výše 800 888,59 Kč.

Jiná činnost:

Výnosy jiné činnosti celkem dosáhly meziročně 103,60 % (skutečnost 54,12 mil. Kč, předchozí srovnatelné období 52,24 mil. Kč). Náklady jiné činnosti celkem dosáhly

meziročně 102,7 % (skutečnost 53,38 mil. Kč, předchozí srovnatelné období 51,98 mil. Kč).
Hospodářský výsledek jiné činnosti je zisk ve výši 733 547,22 Kč.
Hospodářský výsledek za hlavní a jinou činnost celkem dosáhl výše 1 535 tis. Kč.

Náklady

v tis. Kč

položky nákladů	hlavní činnost	jiná činnost	celkem
spotřeba materiálu	1 571	12 299	13 870
spotřeba energie	1 658	5 360	7 018
prodané zboží	0	3	3
opravy a udržování	620	1 079	1 699
cestovné	204	0	204
nákl. na reprezentaci	65	0	65
ostatní služby	13 425	4 435	17 860
mzdové nákl.	51 433	20 199	71 632
zákonné soc.poj.	14 792	6 790	21 582
zákonné soc. nákl.	611	0	611
daň silniční	21	0	21
daň z nemovitosti	2	0	2
ostatní daně a poplatky	4	0	4
smluvní pokuty a úroky z prodlení	217	3	220
ostatní pokuty a penále	27	0	27
náklady z DDM	391	271	662
odpis pohledávky	158	0	158
kurzové ztráty	1	0	1
manka a škody	2	0	2
jiné ostatní náklady	2 035	2 102	4 137
odpisy dlouhodobého NHIM a HIM	4 766	843	5 609
náklady celkem	92 003	53 384	145 387

Výnosy

v tis. Kč

položky výnosů	hlavní činnost	jiná činnost	celkem
tržby z prodeje služeb	49 449	44 459	93 908
tržby za prodané zboží	0	294	294
smluvní pokuty a úroky z prodlení	244	6	250
úroky	2	0	2
kurzové zisky	2	2	4
zúčtování fondu	918	150	1 068
jiné ostatní výnosy	419	9 207	9 626
tržby z prodeje dlouhodobého NHIM a HIM	0	0	0
provozní dotace	41 770	0	41 770
výnosy celkem	92 804	54 118	146 922

Hospodářský výsledek

v tis. Kč

	hlavní činnost	jiná činnost	celkem
hospodářský výsledek před zdaněním	801	734	1 535
hospodářský výsledek	801	734	1 535

Příspěvek zřizovatele a další doplňující údaje

v tis. Kč

	celkem
příspěvek od zřizovatele	39 000
příspěvek na atestační zkoušky	1 986
neinvestiční prostředky celkem	40 986
investiční prostředky celkem	0
použití prostředků fondu odměn	1 068
použití prostředků investičního fondu	3 303
použití prostředků rezervního fondu - krytí ztráty za rok 2013	7 515
přepočtený počet zaměstnanců	187,54

Stav majetku

v tis. Kč

aktiva	k 1. 1. 2014	k 31. 12. 2014	rozdíl
stálá aktiva (dlouhodobý HIM a NHIM)	134 548	133 145	-1 402
zásoby	929	948	+19
pohledávky	5 550	5 087	-463
finanční majetek	54 957	65 728	+10 771
aktiva celkem	195 983	204 908	+8 925

pasiva	k 1. 1. 2014	k 31. 12. 2014	rozdíl
jmění účetní jednotky	137 142	133 065	-4 077
majetkové fondy	19 342	22 590	+3 248
finanční a peněžní fondy	29 963	21 412	-8 551
krátkodobé závazky	17 052	26 307	+9 255
výsled. hospodaření běž. účet. období	-7 515	1 534	+9 049
pasiva celkem	195 984	204 908	+8 924

Fond kulturních a sociálních potřeb

Výše tvorby fondu kulturních a sociálních potřeb a hospodaření s tímto fondem se řídí platným zněním Vyhlášky MF č. 114/2002 Sb. která vychází ze zákona č. 218/2000 Sb., o rozpočtových pravidlech. Základní příděl, kterým je tvořen fond, činí 1 % z ročního objemu nákladů zúčtovaných na platy a náhrady platů. Čerpání fondu probíhá návazně na uvedenou Vyhlášku o FKSP dle zásad sjednaných v rámci kolektivního vyjednávání a uvedených v platné Kolektivní smlouvě.

Stav FKSP

(v Kč)

	k 1. 1. 2014	k 31. 12. 2014	rozdíl
stav fondu	257 152	288 732	31 580

Příspěvky poskytnuté z Fondu kulturních a sociálních potřeb

(v Kč)

kultura a sport	24 884
závodní stravování	212 724
rekreace	33 763
rekondiční a rehabilitační péče	41 739
příspěvek na penzijní připojištění	177 040
peněžní dary	89 500
poskytnuté příspěvky celkem	579 650

Finanční kontroly za rok 2014

Probíhající procesy v Institutu jsou upraveny směrnici ředitele a dalšími vnitřními řídicími předpisy. Kromě toho je povinnost kontrolní činnosti stanovena i pracovními náplněmi jednotlivých vedoucích pracovníků. Řídící kontroly jsou prováděny v souladu s ustanovením § 26 a 27 zákona č. 320/2001 Sb. O finanční kontrole, v platném znění.

Pro zajištění souladu vnitřních norem s vnějšími předpisy byly v roce 2014 vypracovány nové interní směrnice a aktualizovány některé stávající, a to zejména na základě závěrů a doporučení z provedeného externího auditu účetní závěrky a dále vyplývající z aktuálních potřeb Institutu.

Povinnosti spojené s účetnictvím a finančním výkaznictvím jsou definovány a přiřazeny konkrétním útvarům a zaměstnancům, vycházejí z popisu pracovní činnosti. Účetní závěrka je ověřována nezávislým externím auditorem.

Kontrolní mechanismy jsou nastaveny v souladu s platnou legislativou. Provedenými audity nebyly identifikovány nedostatky v souvislosti s kontrolními mechanismy požadovanými zákonem o finanční kontrole.

Provedené kontroly nezjistily nedostatky, jejichž důsledkem by bylo uložení výtek, vymáhání škod, či personální změny. Interními audity nebyly zjištěny nedostatky, které by závažným způsobem ovlivnily činnost Institutu nebo které by bylo nutné předat k dalšímu řízení podle zvláštních právních předpisů.

V organizaci probíhají schvalovací postupy předběžné, průběžné a následné finanční kontroly v souladu s vyhláškou č. 416/2004 Sb., prováděcí vyhláška k zákonu o finanční kontrole.

Výsledky vnějších kontrol provedených v roce 2014

V roce 2014 byly vykonány externí kontroly následujícími institucemi:

1. Pražská správa sociálního zabezpečení

1.1 Kontrola plnění povinností v nemocenském pojištění. Nedostatky nebyly zjištěny.

1.2 Kontrola plnění povinností v oblasti pojistného. Byl zjištěn nedoplatek pojistného ve výši 4.543,- Kč. Jednalo se o administrativní chybu, která neměla dopad na odvod finančních prostředků.

1.3 Kontrola plnění povinností v důchodovém pojištění. Nedostatky nebyly zjištěny.

2. Finanční úřad hlavního města Prahy, Územní pracoviště pro Prahu 10

Kontrola na daň z příjmu právnických osob za rok 2010 - doposud nebyla ukončena. Kontrola na daň silniční za rok 2010, kde byla správcem daně doměřena finanční částka ve výši 600,- Kč a penále ve výši 120,- Kč.

Granty, projekty

Na počátku roku 2014 byla odborem realizace ESF, MPSV vyhlášena Výzva č: D3 k předkládání individuálních projektů OP LZZ, „Odborné vzdělávání lékařských a nelékařských zdravotnických pracovníků“.

Hlavním cílem oblasti podpory bylo přispět ke zvyšování adaptability zaměstnanců podniků a organizací a konkurenceschopnosti podniků a organizací s důrazem na rozvoj odborných znalostí, dovedností a kompetencí zaměstnanců a zaměstnavatelů.

Specifický cíl: Rozvoj kvalifikační úrovně a kompetencí zaměstnanců vedoucí ke zvýšení jejich účasti v celoživotním vzdělávání a posílení jejich postavení na trhu práce.

Projekt je určen pro účastníky, kteří mají uzavřenu pracovní smlouvu minimálně na dobu trvání vzdělávací aktivity projektu, kdy místo výkonu práce je z většinové části (více než 50 %) celkového pracovního úvazku prováděno mimo hl. m. Prahu, tzn., že v součtu všech pracovních úvazků více než polovina vykonávaných činností je mimo hl. m. Prahu.

V rámci výzvy byli za cílovou skupinu určeni: fyzické osoby - zaměstnanci (ve smyslu § 6 zákoníku práce) organizací zřizovaných MZ ČR, organizací zřizovaných a zakládaných kraji, organizací zřizovaných a zakládaných obcemi nebo ostatních poskytovatelů zdravotních služeb, přičemž tito zaměstnanci musí zároveň být lékařskými nebo nelékařskými zdravotnickými pracovníky ve smyslu zákona č. 95/2004 Sb. nebo zákona č. 96/2004 Sb.,

popř. jde o jiné odborné pracovníky způsobilé k výkonu zdravotnického povolání ve smyslu zákona č.96/2004 Sb.

Dále jde o OSVČ a jejich zaměstnance, kteří jsou zároveň lékařskými nebo nelékařskými zdravotnickými pracovníky ve smyslu zákona č. 95/2004 Sb. nebo zákona č. 96/2004 Sb., popř. jde o jiné odborné pracovníky způsobilé k výkonu zdravotnického povolání ve smyslu zákona č.96/2004 Sb.

Institut postgraduálního vzdělávání ve zdravotnictví na základě uvedené výzvy připravil 3 projektové žádosti, které v průběhu roku 2014 byly předloženy Řídicímu orgánu MPSV k hodnocení. Předložené projekty, včetně jejich vypořádání, byly Řídicím orgánem MPSV a Odborem realizace MZ ČR schváleny a doporučeny k realizaci.

Projekt „Odborné vzdělávání lékařských a nelékařských zdravotnických pracovníků I.“ je koncipován do 3 oblastí vzdělávání. Doporučen k realizaci od října 2014, vlastní realizace projektu byla zahájena dne **15.10 2014**.

1. **ATLS** - Advanced trauma life support kurz (ATLS®) - mezinárodně certifikovaný kurz, který je jedinečný v ČR, kdy hlavními cíli je získání teoretických znalostí a praktických dovedností v akutní péči o poraněné pacienty. Informace, které jsou v kurzu probírány, jsou validovány na současnou úroveň poznání ve smyslu medicíny založené na důkazech. Kurz je licencován American College of Surgeons a je nyní rozšířen v 63 zemích světa. V rámci realizace je záměrem proškolit 256 účastníků této vzdělávací aktivity.
2. **Odborné výukové texty:** budou sloužit jako výukový materiál v rámci realizace odborných kurzů, seminářů a budou sloužit účastníkům vzdělávacích aktivit jako výuková pomůcka. Témata jsou postavena na základě podnětů zástupců kateder IPVZ a požadavků z řad účastníků vzdělávacích aktivit. Bude vytvořeno a vydáno 25 odborných výukových textů.
3. **E-learningové kurzy:** témata jsou rovněž dána odbornými návrhy kateder IPVZ, na základě jejich dlouhodobých zkušeností ve vzdělávání lékařů a nelékařů a rovněž na základě poptávky z řad účastníků vzdělávacích aktivit IPVZ. Veškeré e-learningové kurzy budou akreditovány.

Projekt „Odborné vzdělávání lékařských a nelékařských zdravotnických pracovníků II.“ Tento projekt byl doporučen k realizaci až od února 2015.

V rámci vzdělávání bude realizováno 6 vzdělávacích aktivit se zaměřením na chirurgické, interní, diagnostické obory, dále v dalších odbornostech a oblasti veřejného zdraví a dětského lékařství. Na realizaci všech vzdělávacích aktivit se budou podílet odborníci z řad jednotlivých oborů, kteří jsou vysoce erudovaní v poskytování dané odborné péče, kompetentní školit, vzdělávat a předávat informace ze svých oborů. Institut v tuto chvíli disponuje širokou škálou odborníků, pedagogů, se kterými má navázanu, zpravidla dlouhodobou, spolupráci a kteří se aktivně podílejí na pedagogické, výzkumné a další činnosti v rámci Institutu.

Smyslem projektu je docílit nejen vyšší připravenosti zdravotnických pracovníků v oblasti inovací zdravotnických služeb a vyšší efektivity při jejich zajišťování, ale i schopnosti reagovat na měnící se potřeby trhu práce, na změny demografické, politické, legislativní a tím docílit vyšší efektivity při poskytování zdravotních služeb. Dále projekt v dopadu přispěje i k zlepšení kvality zdravotnických služeb pro pacienty/klienty, k lepší a kvalitnější informovanosti nejenom odborné veřejnosti a k šíření modelu „dobré praxe“. A tímto i k zajištění dostatečného množství odborně kvalifikovaných zdravotnických pracovníků.

Projekt „Odborné vzdělávání lékařských a nelékařských zdravotnických pracovníků III.“
Tento projekt byl doporučen k realizaci od listopadu 2014, vlastní realizace projektu byla zahájena 10. 11. 2014.

Projekt je koncipován do 2 oblastí vzdělávání, které korespondují s níže uvedenými požadavky.

Tyto 2 oblasti, a to vzdělávání praktických lékařů a lékařů internistů, byly vybrány na základě zkušeností a preference vedoucího katedry Všeobecného praktického lékařství a dalších odborníků na tuto problematiku a problematiku vzácných onemocnění a na základě vyhodnocení a schválení Hodnotící komise, která byla vytvořena jako podpůrný mechanismus pro garanci jednotlivých odborných témat, která jsou spojená s obsahem projektu a společně naplňují dané cíle.

V rámci oblasti vzdělávání interních lékařů, bude nastaven systém postgraduálního vzdělávání lékařů se zaměřením na vzácná onemocnění. Součástí vzdělávacích aktivit bude vytvoření sítě regionálních center spolupracujících na dalším vzdělávání a zvyšování úrovně znalostí a postupů vtahujících se k problematice vzácných onemocnění, a to jak na úrovni odborné veřejnosti, tak i veřejnosti laické.

V oblasti vzdělávání praktických lékařů, realizovaných katedrou všeobecných praktických lékařů, je projekt zaměřen na novelizaci specializačního kurikula a rekvalifikačních podmínek pro ostatní obory. Vzhledem k nedostatku praktických lékařů, kdy nejsou plně pokryty potřeby současné populace, je aktualizace těchto podmínek velmi důležitá. V případě aktualizace kurikula specializačního vzdělávání je přínos pro celou skupinu lékařů ve specializační přípravě, ať už přímý, formou vzdělávacích kurzů nebo e-learningu, nebo nepřímý, formou aktualizace a vylepšení celého kurikula.

Poskytování informací podle zákona č. 106/1999 sb., o svobodném přístupu k informacím

Ve smyslu § 18 zákona č. 106/1999 Sb. o svobodném přístupu k informacím, ve znění pozdějších předpisů, zveřejňuje Institut postgraduálního vzdělávání ve zdravotnictví výroční zprávu o své činnosti v oblasti poskytování informací v roce 2014:

- 1) Počet podaných žádostí o informace; byly podány dvě žádosti k podání informací, k možné odpovědi jsme odkázali na potřebu ukončení řízení ve věcech, na které byly otázky směřovány.
- 2) Počet podaných odvolání proti rozhodnutí o neposkytnutí informace; nebylo podáno žádné odvolání.
- 3) Neproběhlo žádné soudní řízení ve věci přezkoumání zákonnosti rozhodnutí o poskytnutí informace vztahující se k zákonu č. 106/1999 Sb.
- 4) Nebyla poskytnuta žádná výhradní licence.
- 5) Nebyla podána žádná stížnost podle § 16a zákona č. 106/1999 Sb.